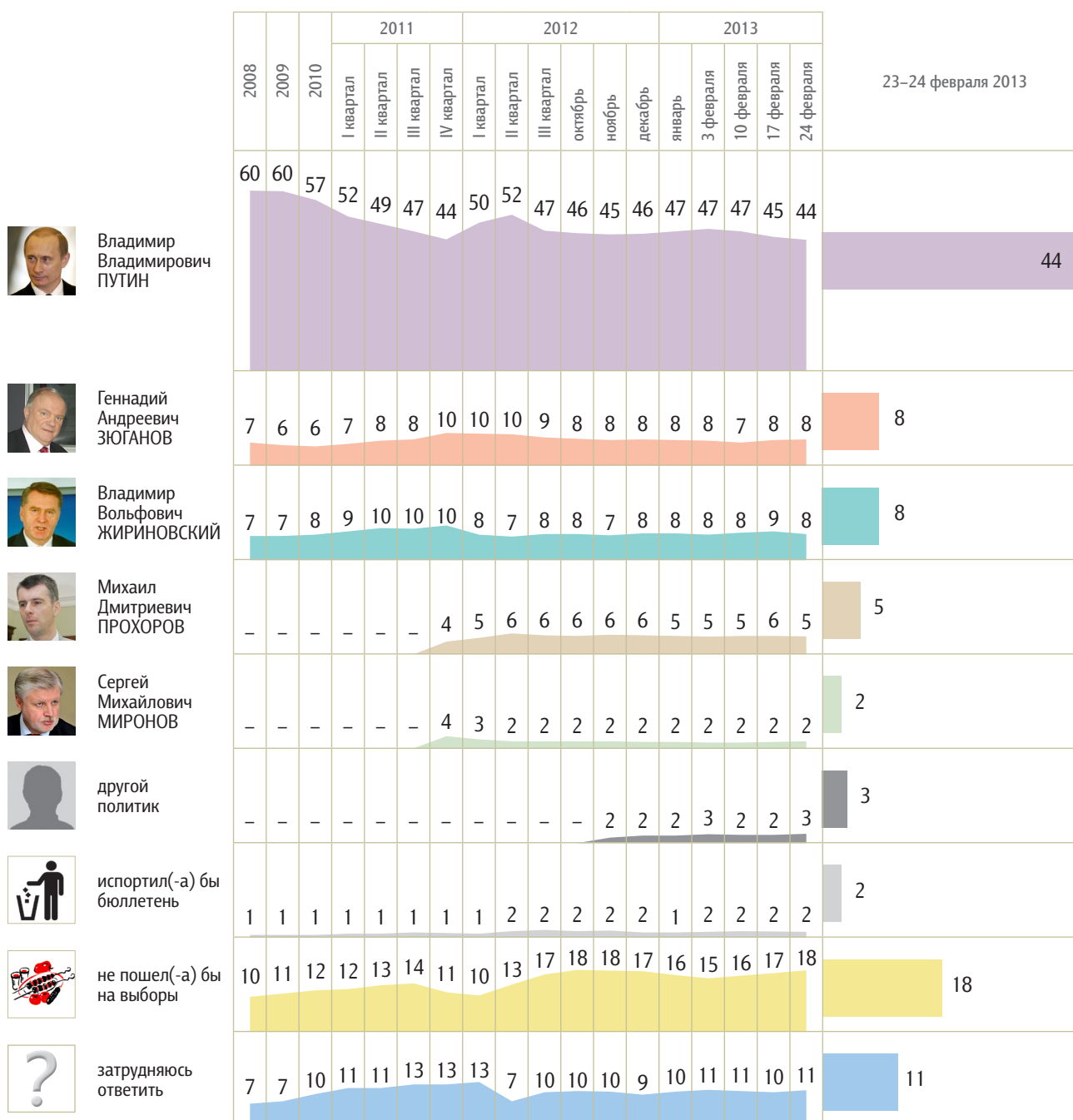


# Политические индикаторы

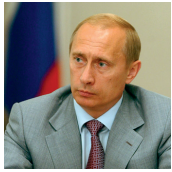
## Электоральные рейтинги

Опрос «ФОМнибус» 23–24 февраля. 204 населенных пункта, 64 субъекта РФ, 3000 респондентов.

Представьте себе, что в следующее воскресенье состоятся выборы президента России. Скажите, пожалуйста, как, за кого из политиков Вы бы проголосовали? (Карточка. Один ответ.)



КЛЮЧЕВЫЕ ИНДИКАТОРЫ ОБЩЕСТВЕННОГО МНЕНИЯ



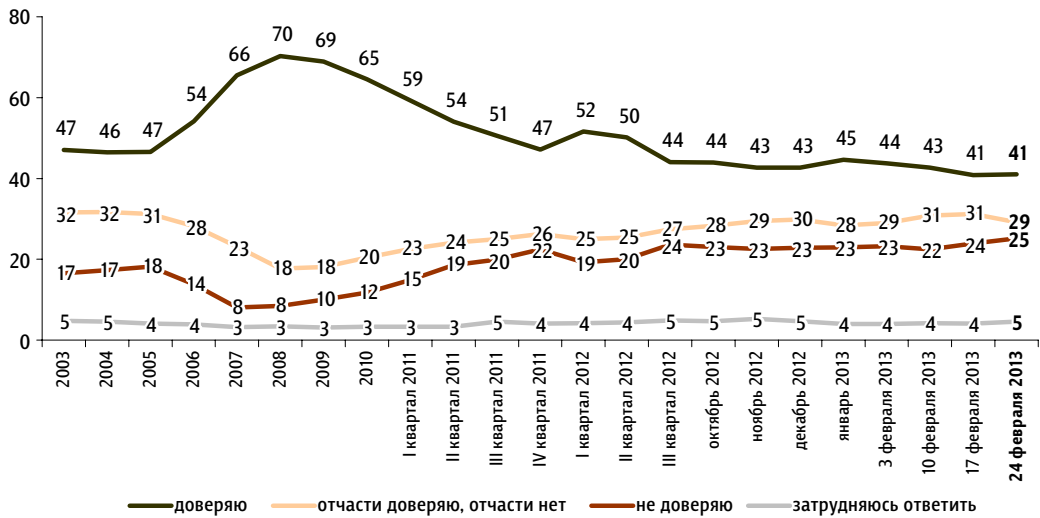
# В. Путин: рейтинг доверия

Опрос «ФОМнибус» 23–24 февраля. 204 населенных пункта, 64 субъекта РФ, 3000 респондентов.

КЛЮЧЕВЫЕ ИНДИКАТОРЫ ОБЩЕСТВЕННОГО МНЕНИЯ

## Скажите, пожалуйста, Вы доверяете или не доверяете В. Путину? (Карточка, один ответ.)

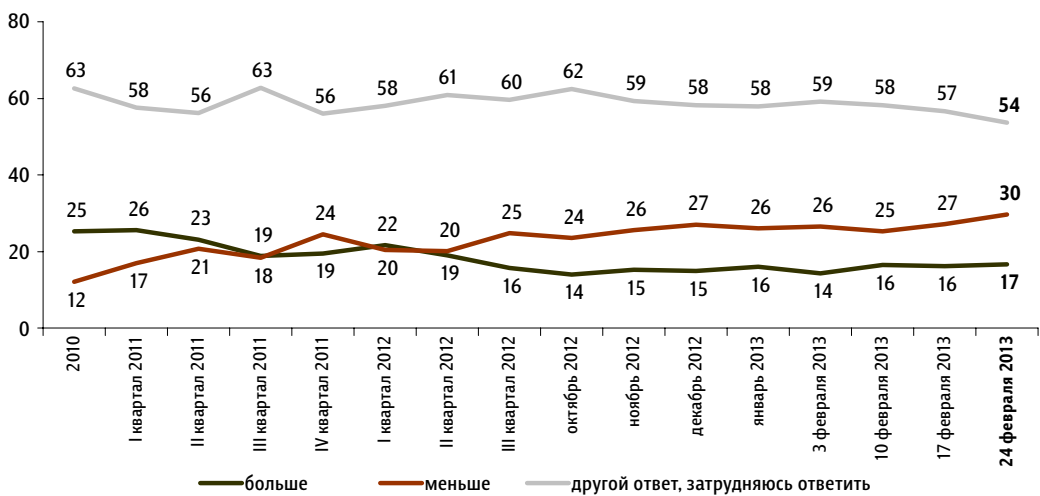
данные в % от всех опрошенных



До 24 февраля 2008 г. вопрос задавался в следующей формулировке: «Скажите, пожалуйста, Вы доверяете или не доверяете президенту Российской Федерации Владимиру Путину?»; с 8 марта по 27 апреля 2008 г.: «Скажите, пожалуйста, Вы доверяете или не доверяете Владимиру Путину?»; с 18 мая 2008 г. по 13 марта 2011 г.: «Скажите, пожалуйста, Вы доверяете или не доверяете главе правительства РФ Владимиру Путину?»

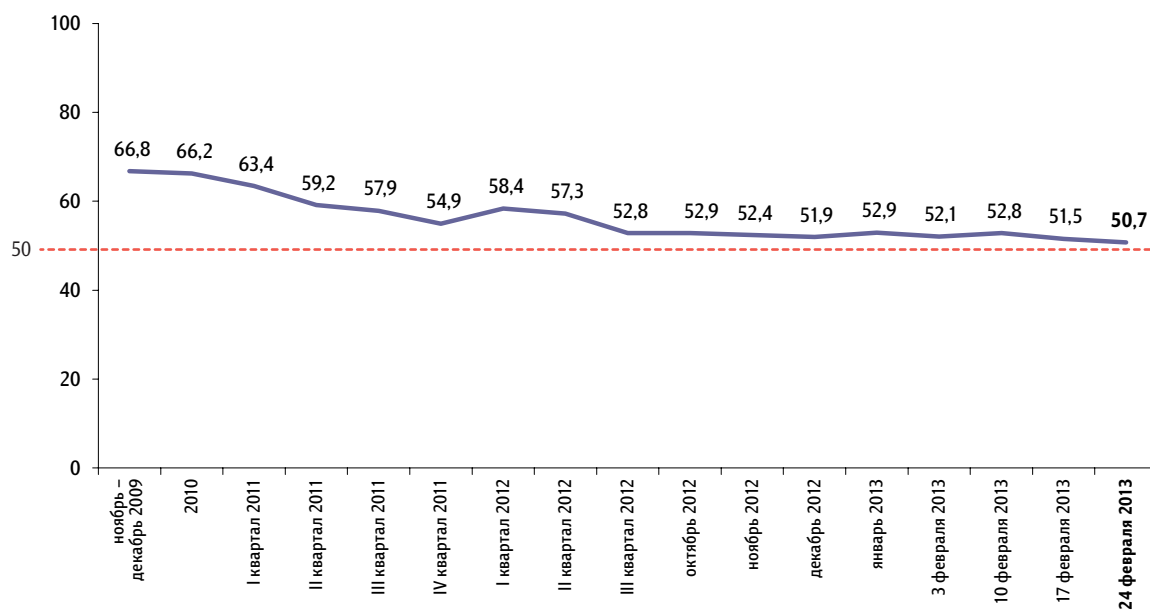
## За последний месяц Вы стали больше или меньше доверять В. Путину?

данные в % от всех опрошенных



### Балансовый индекс доверия В. Путину

данные в пунктах



Индекс измеряется в пунктах, и его значение может колебаться в пределах от 0 до 100 п. Значение индекса меньше 50 п. указывает на преобладание негативных оценок, а больше 50 п. — позитивных. Значение 50 п. показывает баланс положительных и отрицательных оценок.

Балансовый индекс доверия строится на основе двух вопросов:

«Скажите, пожалуйста, Вы доверяете или не доверяете В. Путину?»

«За последний месяц Вы стали больше или меньше доверять В. Путину?»

По каждому из вопросов строится диффузный индекс, равный половине разности между долями положительных и отрицательных ответов, увеличенной на 50 пунктов.

Балансовый индекс доверия является составным и получается сложением индексов по каждому вопросу и делением этой суммы на два.

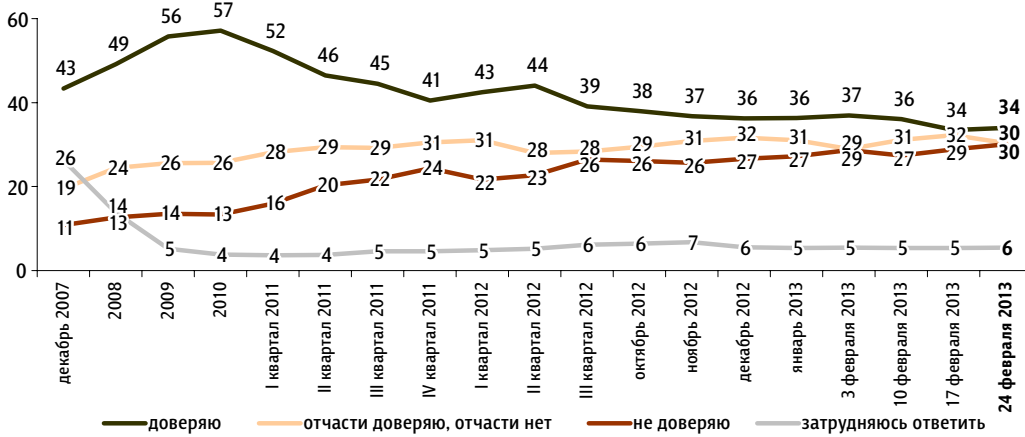


# Д. Медведев: рейтинг доверия

Опрос «ФОМнибус» 23–24 февраля. 204 населенных пункта, 64 субъекта РФ, 3000 респондентов.

Скажите, пожалуйста, Вы доверяете или не доверяете Д. Медведеву? (Карточка, один ответ.)

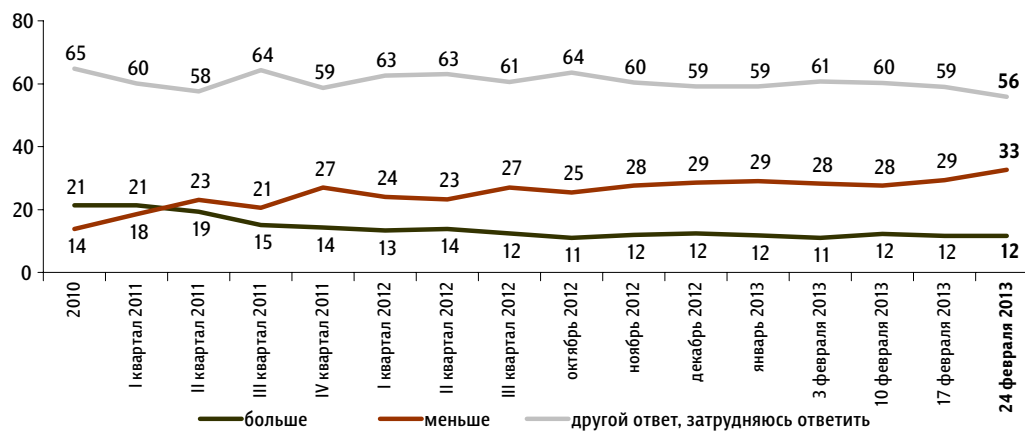
данные в % от всех опрошенных



С 22 декабря 2007 г. по 24 февраля 2008 г. вопрос задавался в следующей формулировке: «Скажите, пожалуйста, Вы доверяете или не доверяете первому вице-премьеру правительства России Дмитрию Медведеву?»; с 8 марта по 27 апреля 2008 г.: «Скажите, пожалуйста, Вы доверяете или не доверяете Дмитрию Медведеву?»; с 18 мая 2008 г. по 13 марта 2011 г.: «Скажите, пожалуйста, Вы доверяете или не доверяете президенту РФ Дмитрию Медведеву?»

За последний месяц Вы стали больше или меньше доверять Д. Медведеву?

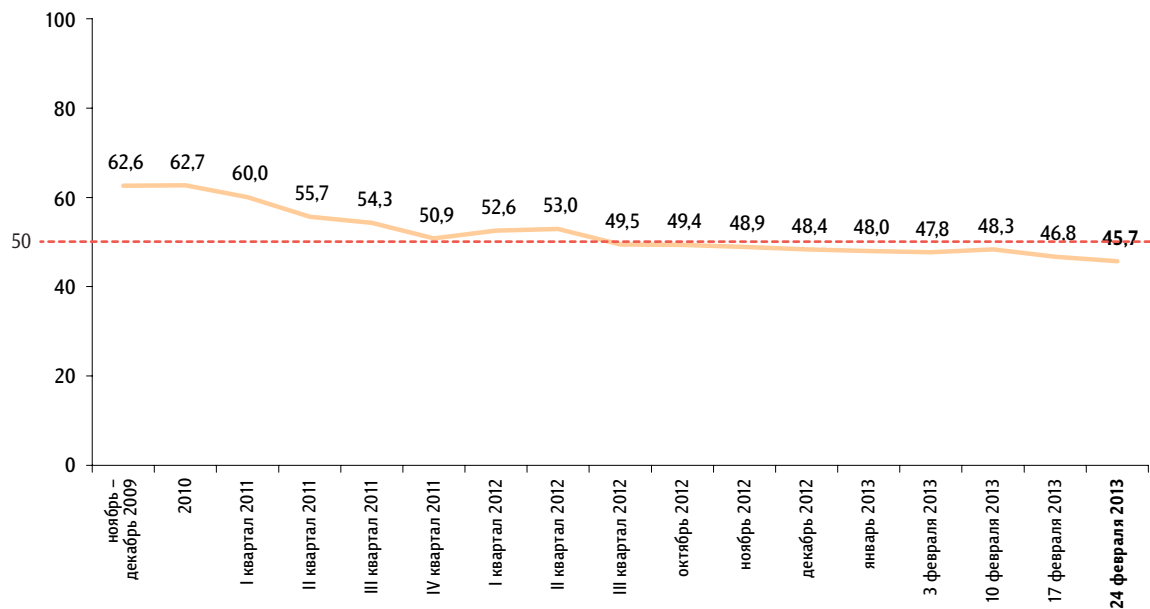
данные в % от всех опрошенных



КЛЮЧЕВЫЕ ИНДИКАТОРЫ ОБЩЕСТВЕННОГО МНЕНИЯ

### Балансовый индекс доверия Д. Медведеву

данные в пунктах



Индекс измеряется в пунктах, и его значение может колебаться в пределах от 0 до 100 п. Значение индекса меньше 50 п. указывает на преобладание негативных оценок, а больше 50 п. — позитивных. Значение 50 п. показывает баланс положительных и отрицательных оценок.

Балансовый индекс доверия строится на основе двух вопросов:

«Скажите, пожалуйста, Вы доверяете или не доверяете Д. Медведеву?»

«За последний месяц Вы стали больше или меньше доверять Д. Медведеву?»

По каждому из вопросов строится диффузный индекс, равный половине разности между долями положительных и отрицательных ответов, увеличенной на 50 пунктов.

Балансовый индекс доверия является составным и получается сложением индексов по каждому вопросу и делением этой суммы на два.

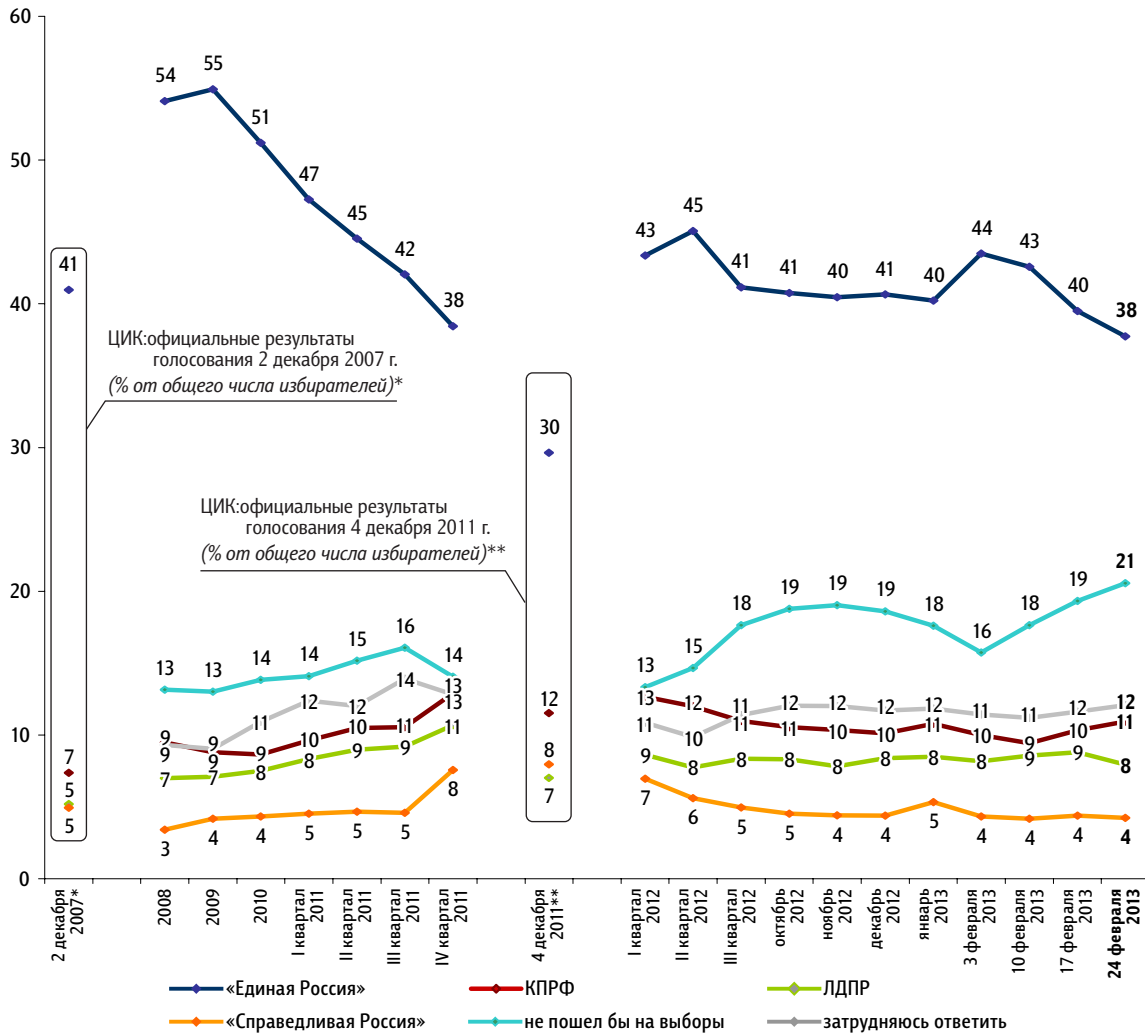
# Рейтинги партий

Опрос «ФОМнибус» 23–24 февраля. 204 населенных пункта, 64 субъекта РФ, 3000 респондентов.

КЛЮЧЕВЫЕ ИНДИКАТОРЫ ОБЩЕСТВЕННОГО МНЕНИЯ

Представьте себе, что в следующее воскресенье состоятся выборы в Государственную думу. Скажите, пожалуйста, как, за какую партию Вы бы проголосовали? (Карточка, один ответ.)

данные в % от всех опрошенных



	2 декабря 2007*	2008	2009	2010	I квартал 2011	II квартал 2011	III квартал 2011	IV квартал 2011	4 декабря 2011**	I квартал 2012	II квартал 2012	III квартал 2012	октябрь 2012	ноябрь 2012	декабрь 2012	январь 2013	3 февраля 2013	10 февраля 2013	17 февраля 2013	24 февраля 2013
«Яблоко»	1	1	1	1	1	1	1	2	2	2	1	1	1	1	1	1	1	1	1	1
«Патриоты России»			1	1	1	1	1	<1	<1	1	<1	<1	1	1	1	1	<1	1	1	<1
«Правое дело»		<1	<1	<1	<1	<1	1	<1	<1	1	1	1	1	1	1	1	2	2	2	1
испортил бы бюллетень		1	1	1	1	1	1	1	1	1	2	2	2	2	1	2	2	2	2	1
проголосовал бы за другую партию											1	1	1	1	2	2	2	2	2	3

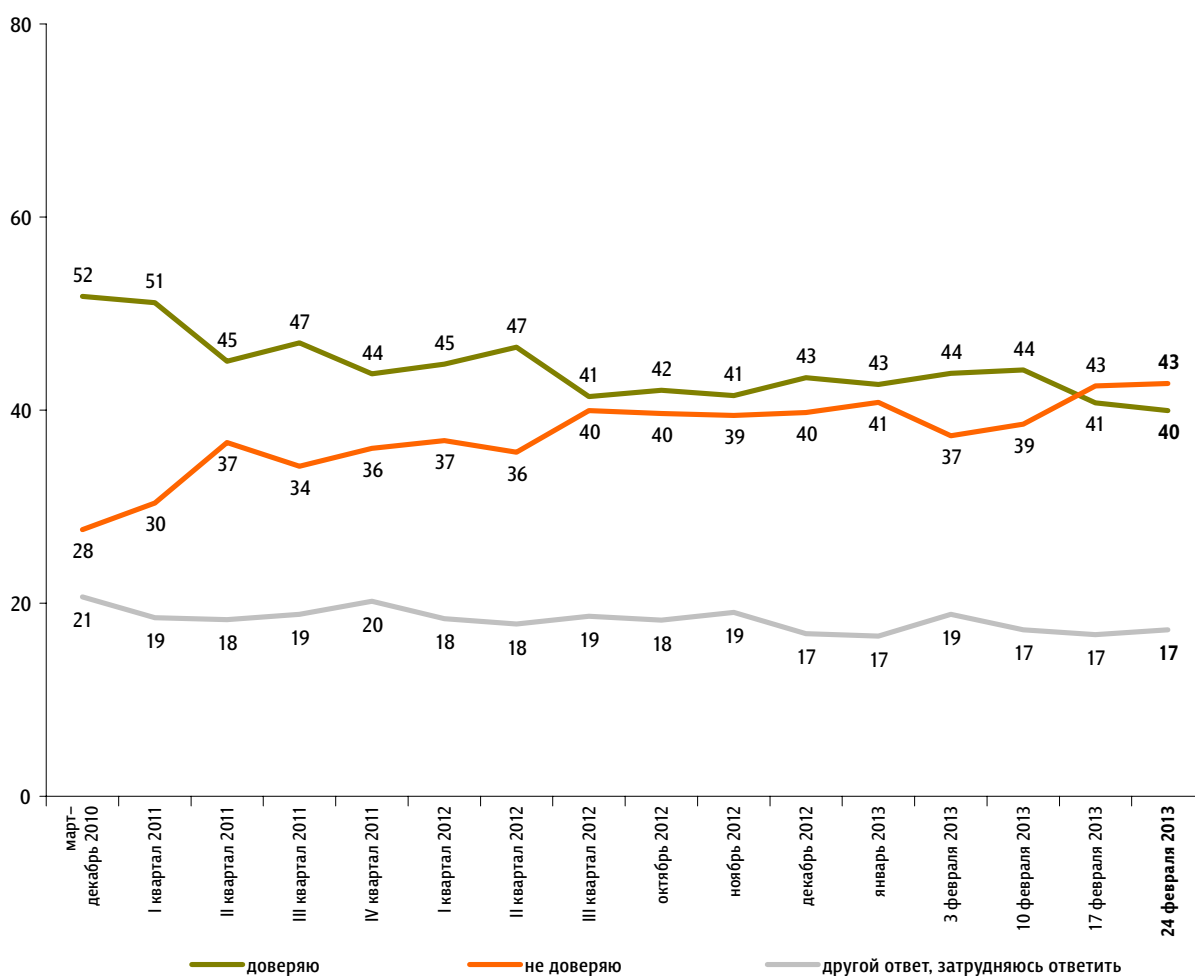
\* Результаты в % от числа принявших участие в голосовании: «Единая Россия» – 64,3%; КПРФ – 11,57%; ЛДПР – 8,14%; «Справедливая Россия: Родина / Пенсионеры / Жизнь» – 7,74%.  
 \*\* Результаты в % от числа принявших участие в голосовании: «Единая Россия» – 49,32%; КПРФ – 19,19%; ЛДПР – 11,67%; «Справедливая Россия» – 13,24%; «Яблоко» – 3,43%; «Патриоты России» – 0,97%; «Правое дело» – 0,6%.

# Доверие партии «Единая Россия»

Опрос «ФОМнибус» 23–24 февраля. 204 населенных пункта, 64 субъекта РФ, 3000 респондентов.

Скажите, пожалуйста, Вы доверяете или не доверяете партии «Единая Россия»?

данные в % от всех опрошенных



КЛЮЧЕВЫЕ ИНДИКАТОРЫ ОБЩЕСТВЕННОГО МНЕНИЯ