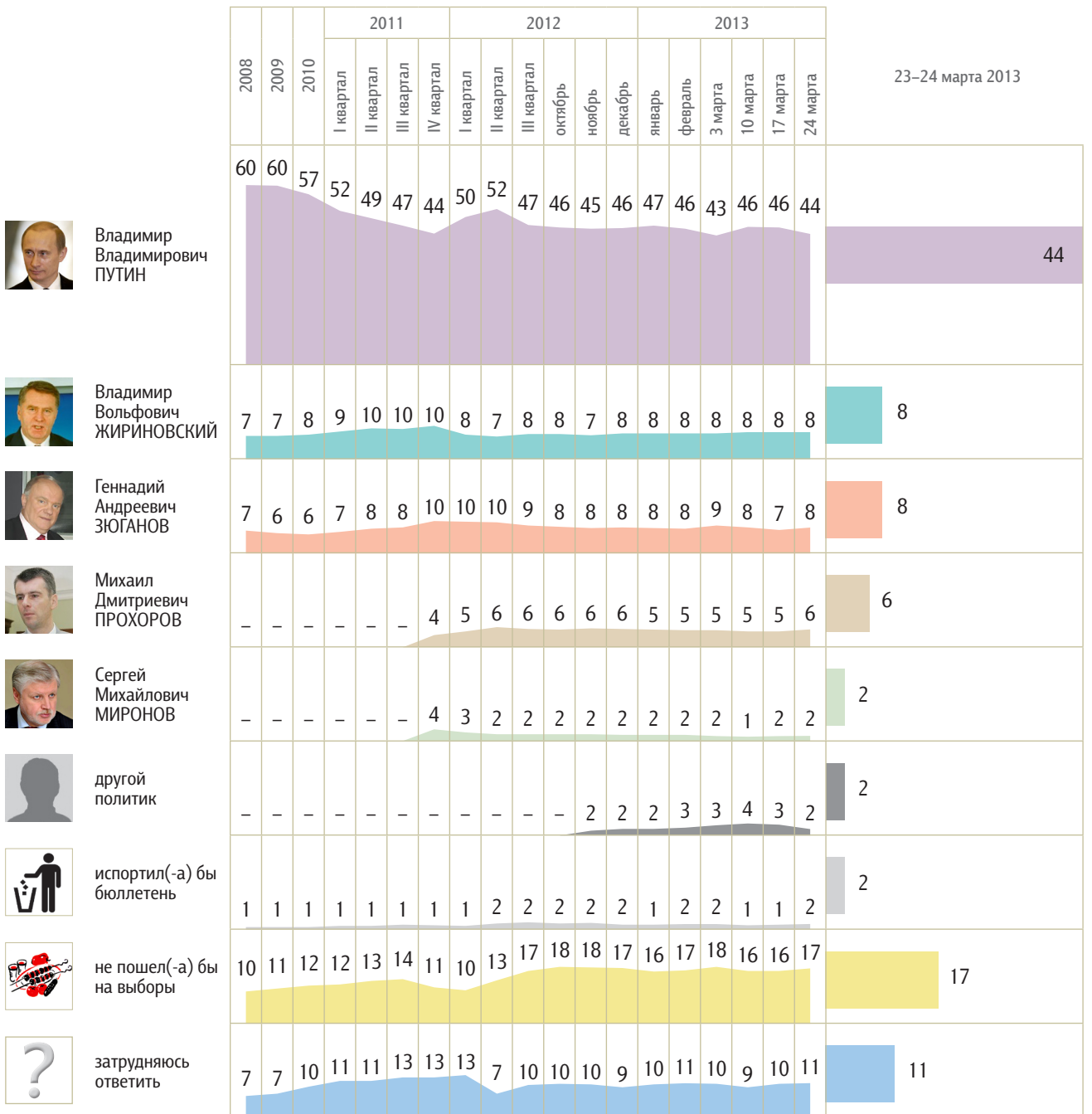


# Политические индикаторы

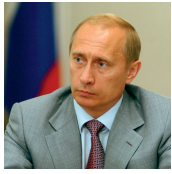
## Электоральные рейтинги

Опрос «ФОМнибус» 23–24 марта. 204 населенных пункта, 64 субъекта РФ, 3000 респондентов.

Представьте себе, что в следующее воскресенье состоится выборы президента России. Скажите, пожалуйста, как, за кого из политиков Вы бы проголосовали? (Карточка. Один ответ.)



КЛЮЧЕВЫЕ ИНДИКАТОРЫ ОБЩЕСТВЕННОГО МНЕНИЯ



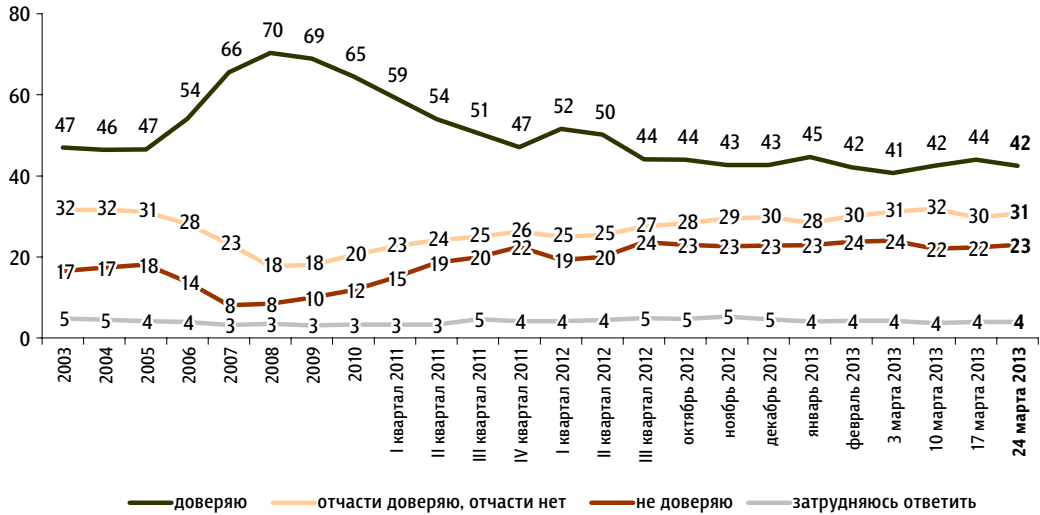
# В. Путин: рейтинг доверия

Опрос «ФОМнибус» 23–24 марта. 204 населенных пункта, 64 субъекта РФ, 3000 респондентов.

КЛЮЧЕВЫЕ ИНДИКАТОРЫ ОБЩЕСТВЕННОГО МНЕНИЯ

Скажите, пожалуйста, Вы доверяете или не доверяете В. Путину? (Карточка, один ответ.)

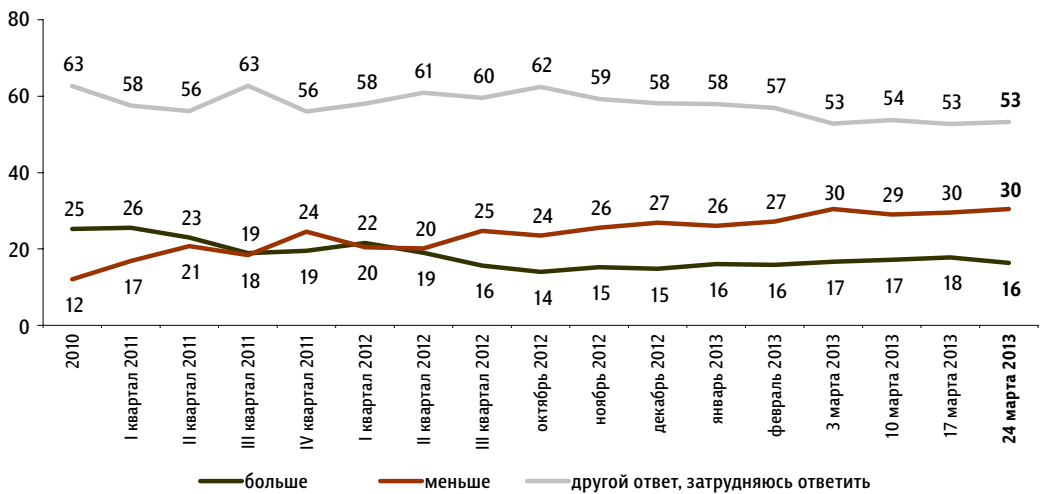
данные в % от всех опрошенных



До 24 февраля 2008 г. вопрос задавался в следующей формулировке: «Скажите, пожалуйста, Вы доверяете или не доверяете президенту Российской Федерации Владимиру Путину?»; с 8 марта по 27 апреля 2008 г.: «Скажите, пожалуйста, Вы доверяете или не доверяете Владимиру Путину?»; с 18 мая 2008 г. по 13 марта 2011 г.: «Скажите, пожалуйста, Вы доверяете или не доверяете главе правительства РФ Владимиру Путину?»

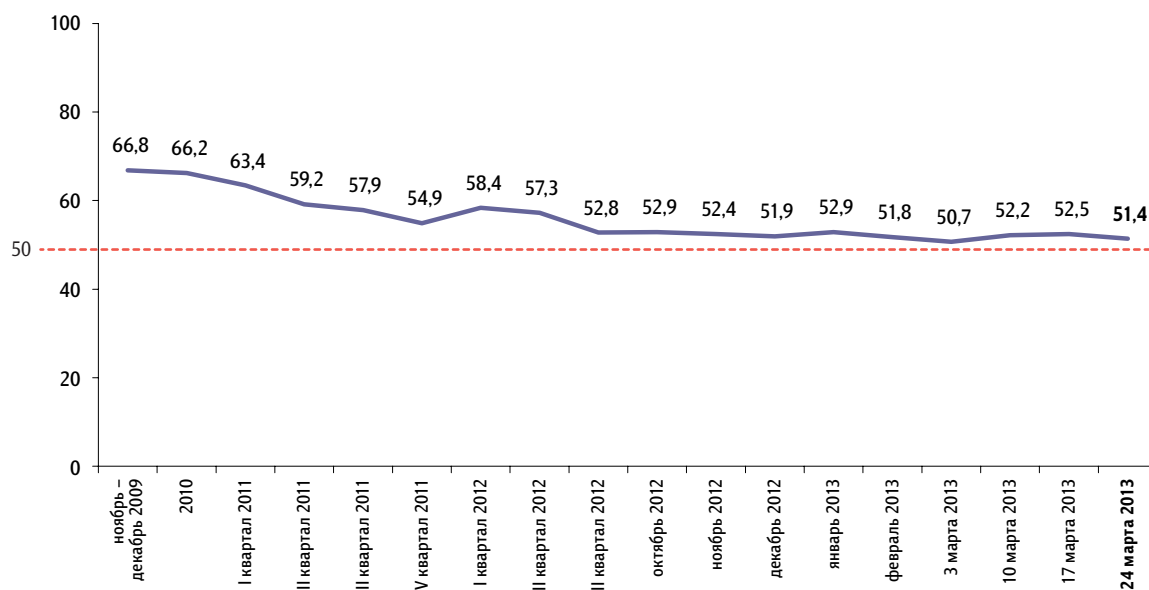
За последний месяц Вы стали больше или меньше доверять В. Путину?

данные в % от всех опрошенных



### Балансовый индекс доверия В. Путину

данные в пунктах



Индекс измеряется в пунктах, и его значение может колебаться в пределах от 0 до 100 п. Значение индекса меньше 50 п. указывает на преобладание негативных оценок, а больше 50 п. — позитивных. Значение 50 п. показывает баланс положительных и отрицательных оценок.

Балансовый индекс доверия строится на основе двух вопросов:

«Скажите, пожалуйста, Вы доверяете или не доверяете В. Путину?»

«За последний месяц Вы стали больше или меньше доверять В. Путину?»

По каждому из вопросов строится диффузный индекс, равный половине разности между долями положительных и отрицательных ответов, увеличенной на 50 пунктов.

Балансовый индекс доверия является составным и получается сложением индексов по каждому вопросу и делением этой суммы на два.



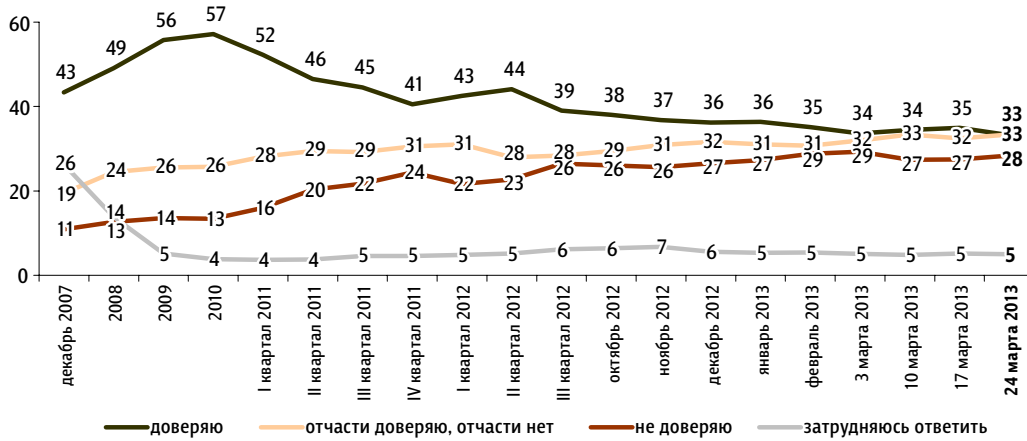
# Д. Медведев: рейтинг доверия

Опрос «ФОМнибус» 23–24 марта. 204 населенных пункта, 64 субъекта РФ, 3000 респондентов.

КЛЮЧЕВЫЕ ИНДИКАТОРЫ ОБЩЕСТВЕННОГО МНЕНИЯ

## Скажите, пожалуйста, Вы доверяете или не доверяете Д. Медведеву? (Карточка, один ответ.)

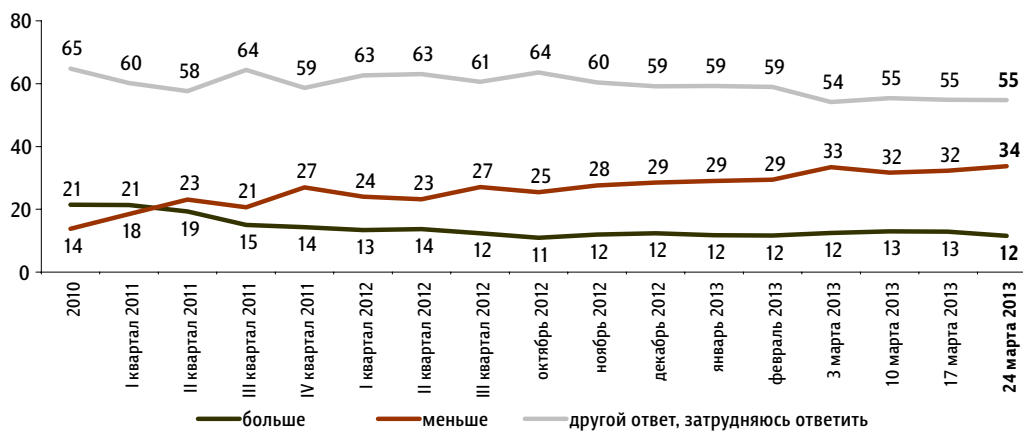
данные в % от всех опрошенных



С 22 декабря 2007 г. по 24 февраля 2008 г. вопрос задавался в следующей формулировке: «Скажите, пожалуйста, Вы доверяете или не доверяете первому вице-премьеру правительства России Дмитрию Медведеву?»; с 8 марта по 27 апреля 2008 г.: «Скажите, пожалуйста, Вы доверяете или не доверяете Дмитрию Медведеву?»; с 18 мая 2008 г. по 13 марта 2011 г.: «Скажите, пожалуйста, Вы доверяете или не доверяете президенту РФ Дмитрию Медведеву?»

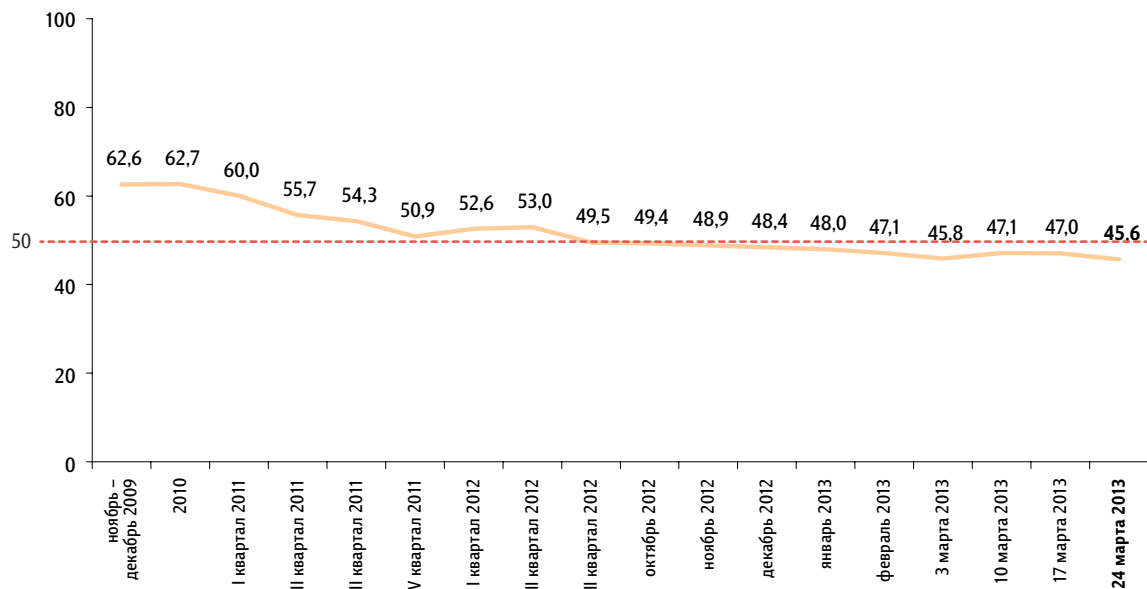
## За последний месяц Вы стали больше или меньше доверять Д. Медведеву?

данные в % от всех опрошенных



### Балансовый индекс доверия Д. Медведеву

данные в пунктах



Индекс измеряется в пунктах, и его значение может колебаться в пределах от 0 до 100 п. Значение индекса меньше 50 п. указывает на преобладание негативных оценок, а больше 50 п. — позитивных. Значение 50 п. показывает баланс положительных и отрицательных оценок.

Балансовый индекс доверия строится на основе двух вопросов:

«Скажите, пожалуйста, Вы доверяете или не доверяете Д. Медведеву?»

«За последний месяц Вы стали больше или меньше доверять Д. Медведеву?»

По каждому из вопросов строится диффузный индекс, равный половине разности между долями положительных и отрицательных ответов, увеличенной на 50 пунктов.

Балансовый индекс доверия является составным и получается сложением индексов по каждому вопросу и делением этой суммы на два.

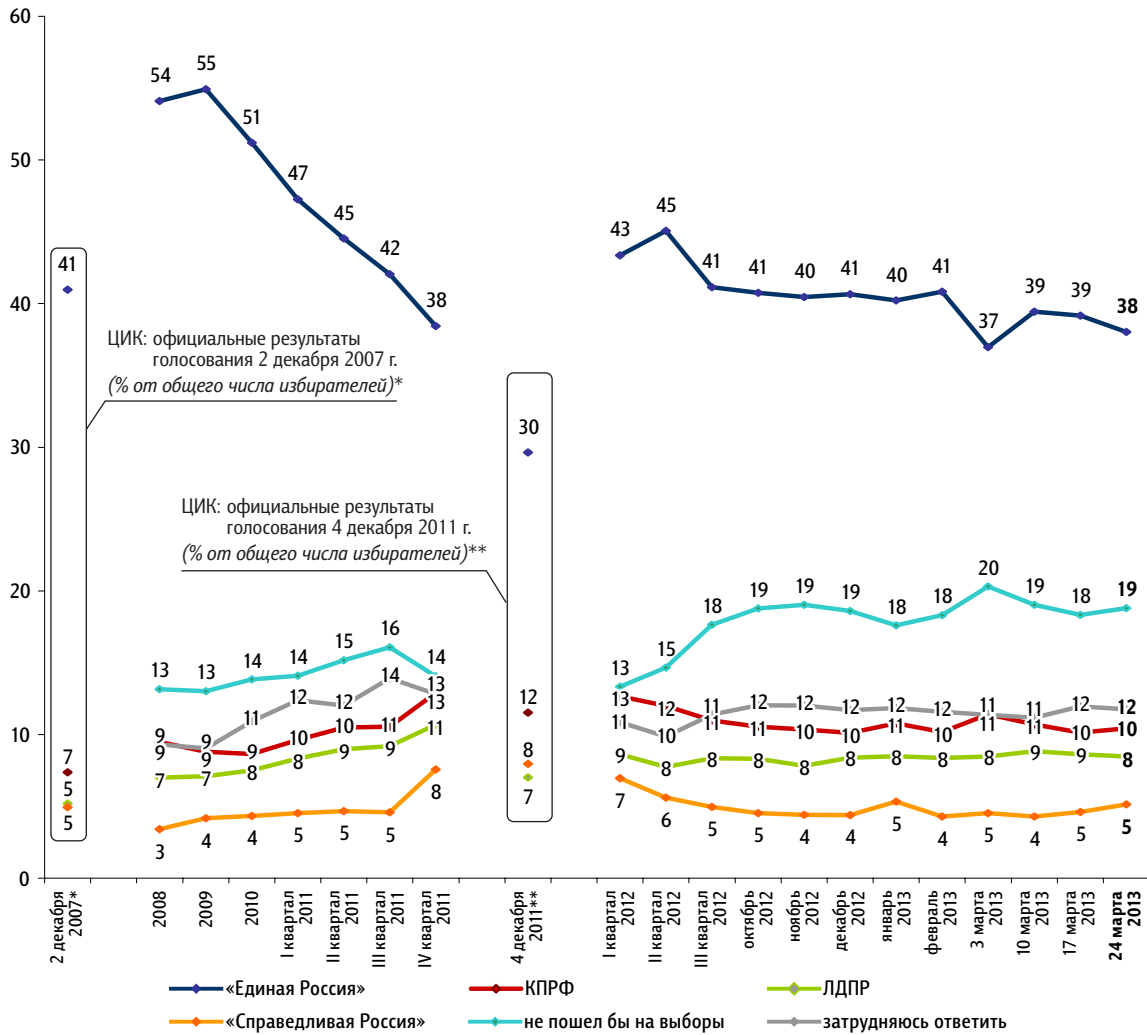
# Рейтинги партий

Опрос «ФОМнибус» 23–24 марта. 204 населенных пункта, 64 субъекта РФ, 3000 респондентов.

КЛЮЧЕВЫЕ ИНДИКАТОРЫ ОБЩЕСТВЕННОГО МНЕНИЯ

Представьте себе, что в следующее воскресенье состоятся выборы в Государственную думу. Скажите, пожалуйста, как, за какую партию Вы бы проголосовали? (Карточка, один ответ.)

данные в % от всех опрошенных



	2 декабря 2007*	2008	2009	2010	I квартал 2011	II квартал 2011	III квартал 2011	IV квартал 2011	4 декабря 2011**	I квартал 2012	II квартал 2012	III квартал 2012	октябрь 2012	ноябрь 2012	декабрь 2012	январь 2013	февраль 2013	3 марта 2013	10 марта 2013	17 марта 2013	24 марта 2013	
«Яблоко»	1	1	1	1	1	1	1	2	2	1	1	1	1	1	1	1	1	1	1	1	1	1
«Патриоты России»			1	1	1	1	<1	<1	1	<1	<1	1	1	1	1	1	1	<1	<1	1	1	1
«Правое дело»		<1	<1	<1	<1	<1	1	<1	<1	1	1	1	1	1	1	1	1	1	1	1	1	1
испортил бы бюллетень		1	1	1	1	1	1	1		1	2	2	2	2	2	2	2	2	2	2	2	2
проголосовал бы за другую партию										1	1	1	1	1	1	2	2	2	3	3	3	3

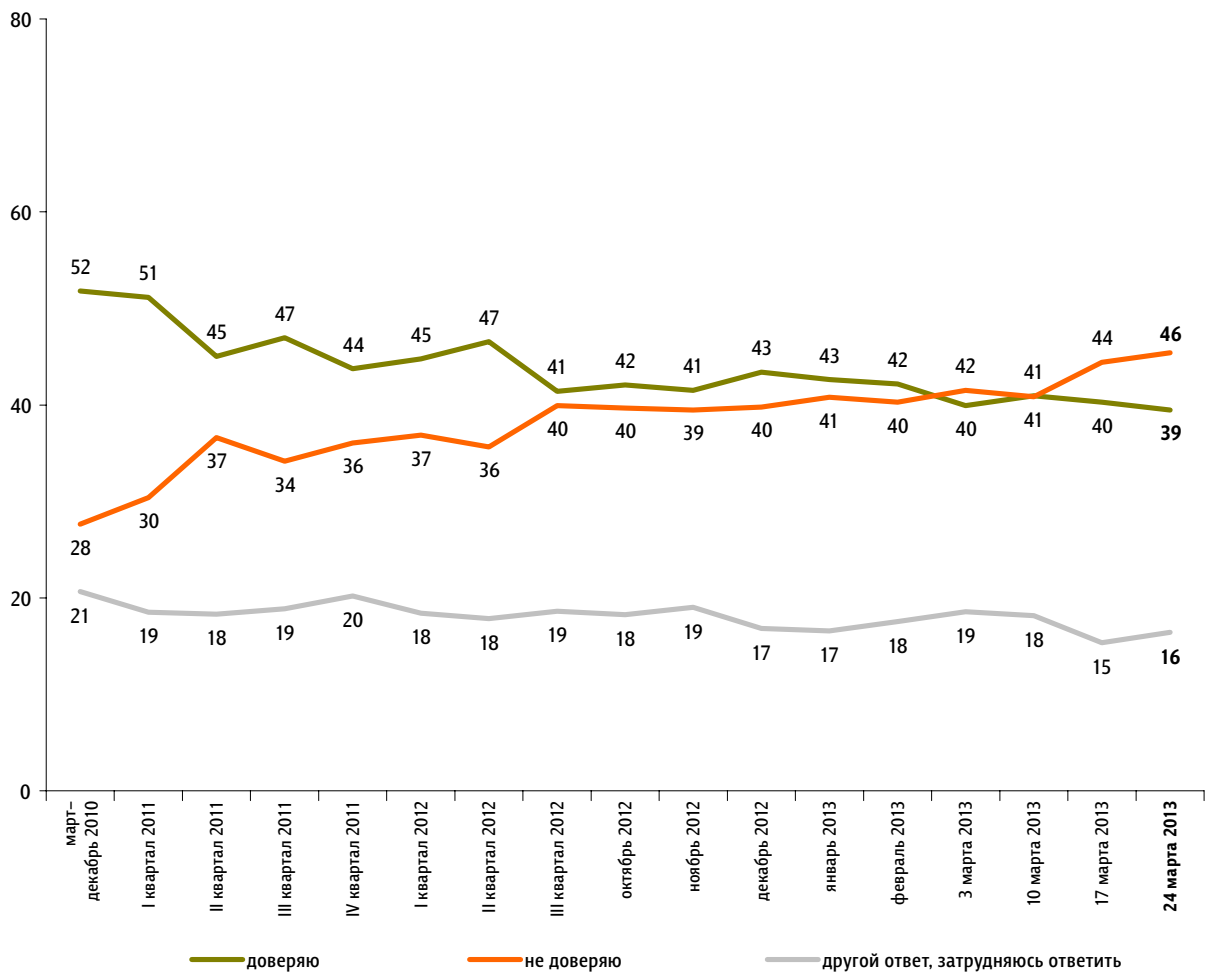
\* Результаты в % от числа принявших участие в голосовании: «Единая Россия» – 64,3%; КПРФ – 11,57%; ЛДПР – 8,14%; «Справедливая Россия: Родина / Пенсионеры / Жизнь» – 7,74%.  
 \*\* Результаты в % от числа принявших участие в голосовании: «Единая Россия» – 49,32%; КПРФ – 19,19%; ЛДПР – 11,67%; «Справедливая Россия» – 13,24%; «Яблоко» – 3,43%; «Патриоты России» – 0,97%; «Правое дело» – 0,6%.

# Доверие партии «Единая Россия»

Опрос «ФОМнибус» 23–24 марта. 204 населенных пункта, 64 субъекта РФ, 3000 респондентов.

Скажите, пожалуйста, Вы доверяете или не доверяете партии «Единая Россия»?

данные в % от всех опрошенных



КЛЮЧЕВЫЕ ИНДИКАТОРЫ ОБЩЕСТВЕННОГО МНЕНИЯ