

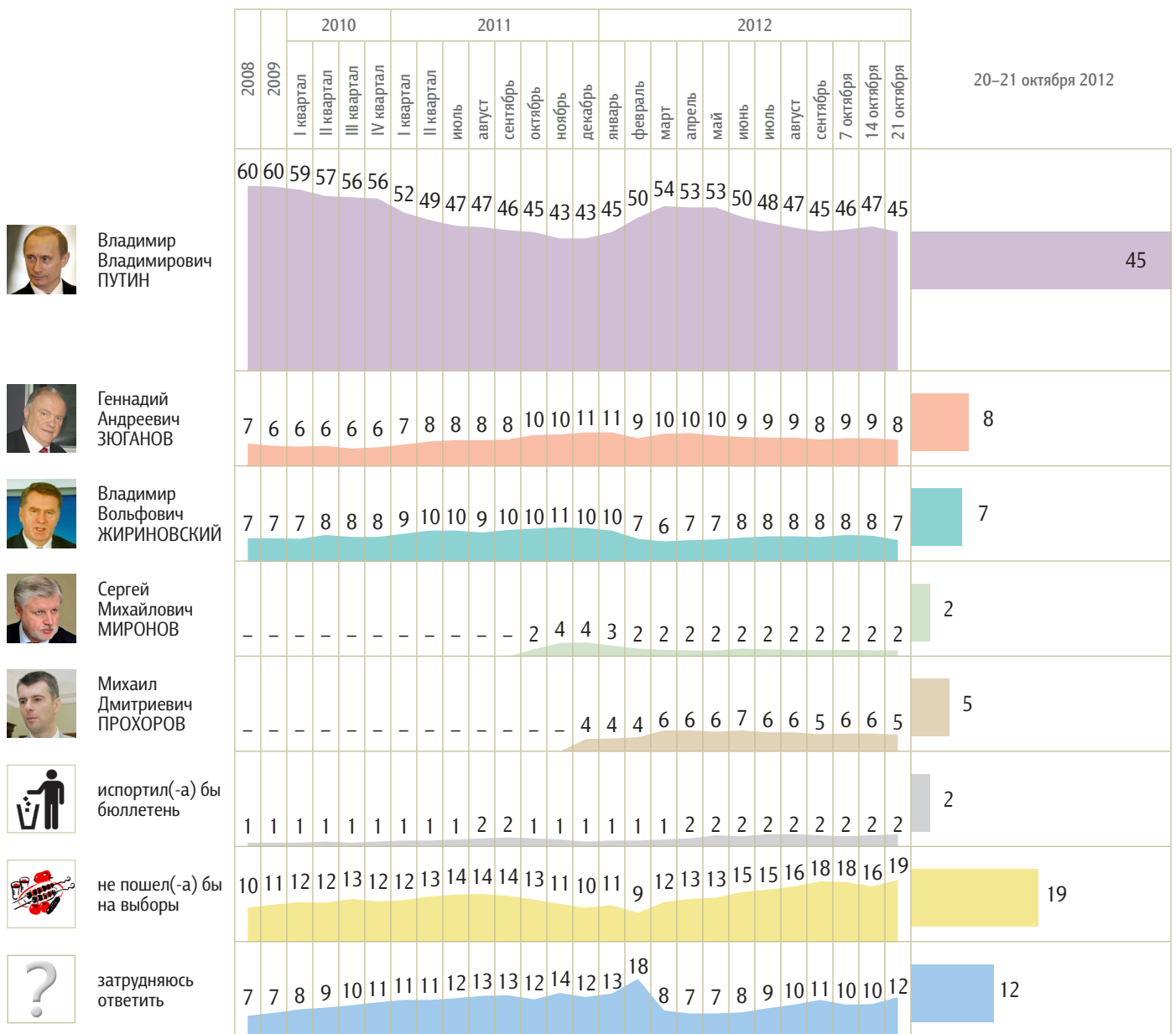
Политические индикаторы

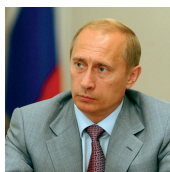
Электоральные рейтинги

Опрос «ФОМнибус» 20–21 октября. 204 населенных пункта, 64 субъекта РФ, 3000 респондентов.

Представьте себе, что в следующее воскресенье состоятся выборы президента России. Скажите, пожалуйста, как, за кого из политиков Вы бы проголосовали? (Карточка. Один ответ.)

КЛЮЧЕВЫЕ ИНДИКАТОРЫ ОБЩЕСТВЕННОГО МНЕНИЯ



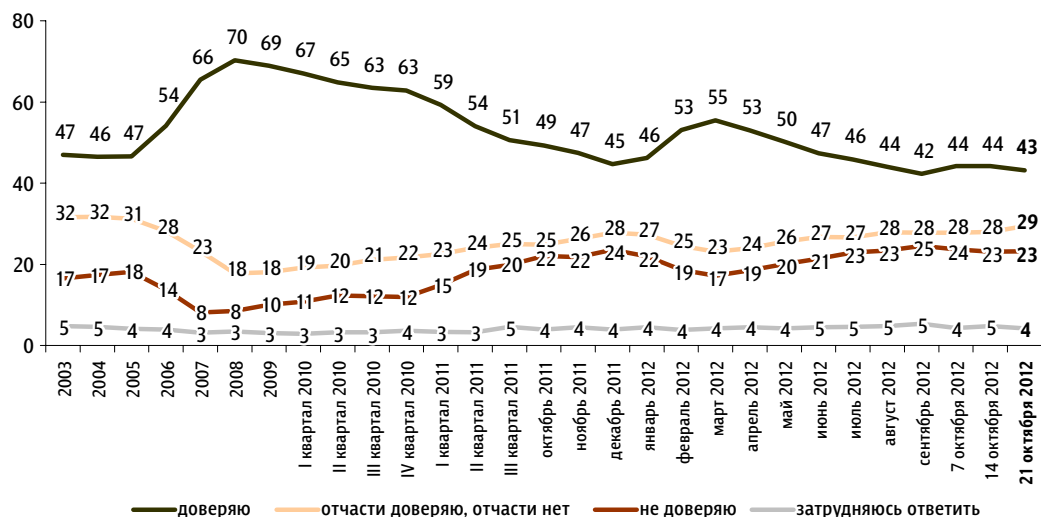


В. Путин: рейтинг доверия

Опрос «ФОМнибус» 20–21 октября. 204 населенных пункта, 64 субъекта РФ, 3000 респондентов.

Скажите, пожалуйста, Вы доверяете или не доверяете В. Путину? (Карточка, один ответ.)

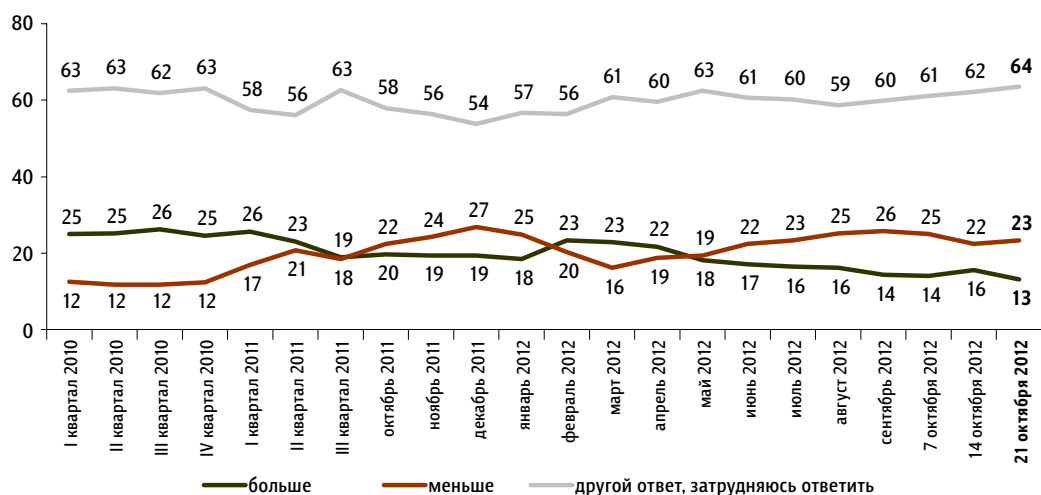
данные в % от всех опрошенных



До 24 февраля 2008 г. вопрос задавался в следующей формулировке: «Скажите, пожалуйста, Вы доверяете или не доверяете президенту Российской Федерации Владимиру Путину?»; с 8 марта по 27 апреля 2008 г.: «Скажите, пожалуйста, Вы доверяете или не доверяете Владимиру Путину?»; с 18 мая 2008 г. по 13 марта 2011 г.: «Скажите, пожалуйста, Вы доверяете или не доверяете главе правительства РФ Владимиру Путину?»

За последний месяц Вы стали больше или меньше доверять В. Путину?

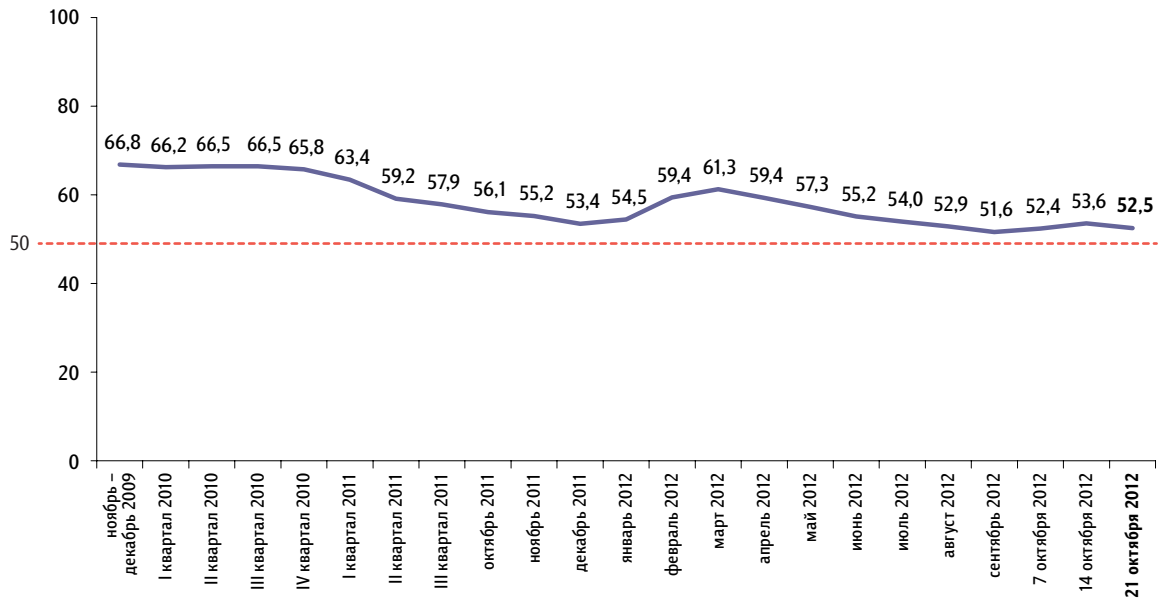
данные в % от всех опрошенных



КЛЮЧЕВЫЕ ИНДИКАТОРЫ ОБЩЕСТВЕННОГО МНЕНИЯ

Балансовый индекс доверия В. Путину

данные в пунктах



КЛЮЧЕВЫЕ ИНДИКАТОРЫ ОБЩЕСТВЕННОГО МНЕНИЯ

Индекс измеряется в пунктах, и его значение может колебаться в пределах от 0 до 100 п. Значение индекса меньше 50 п. указывает на преобладание негативных оценок, а больше 50 п. — позитивных. Значение 50 п. показывает баланс положительных и отрицательных оценок. Балансовый индекс доверия строится на основе двух вопросов:

- «Скажите, пожалуйста, Вы доверяете или не доверяете В. Путину?»
- «За последний месяц Вы стали больше или меньше доверять В. Путину?»

По каждому из вопросов строится диффузный индекс, равный половине разности между долями положительных и отрицательных ответов, увеличенной на 50 пунктов. Балансовый индекс доверия является составным и получается сложением индексов по каждому вопросу и делением этой суммы на два.

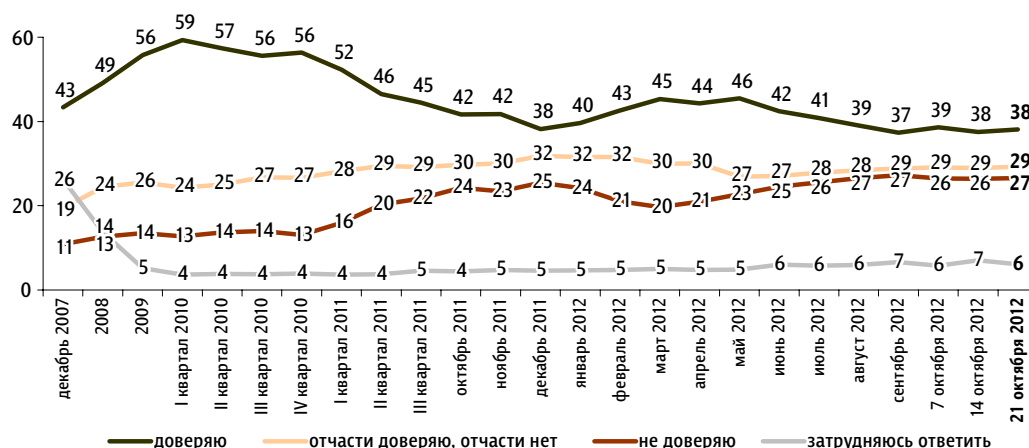


Д. Медведев: рейтинг доверия

Опрос «ФОМнибус» 20–21 октября. 204 населенных пункта, 64 субъекта РФ, 3000 респондентов.

Скажите, пожалуйста, Вы доверяете или не доверяете Д. Медведеву? (Карточка, один ответ.)

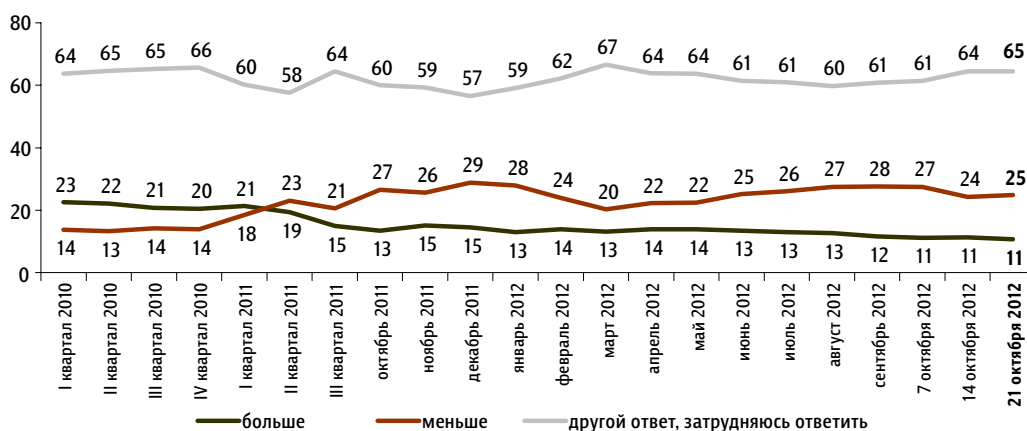
данные в % от всех опрошенных



С 22 декабря 2007 г. по 24 февраля 2008 г. вопрос задавался в следующей формулировке: «Скажите, пожалуйста, Вы доверяете или не доверяете первому вице-премьеру правительства России Дмитрию Медведеву?»; с 8 марта по 27 апреля 2008 г.: «Скажите, пожалуйста, Вы доверяете или не доверяете Дмитрию Медведеву?»; с 18 мая 2008 г. по 13 марта 2011 г.: «Скажите, пожалуйста, Вы доверяете или не доверяете президенту РФ Дмитрию Медведеву?»

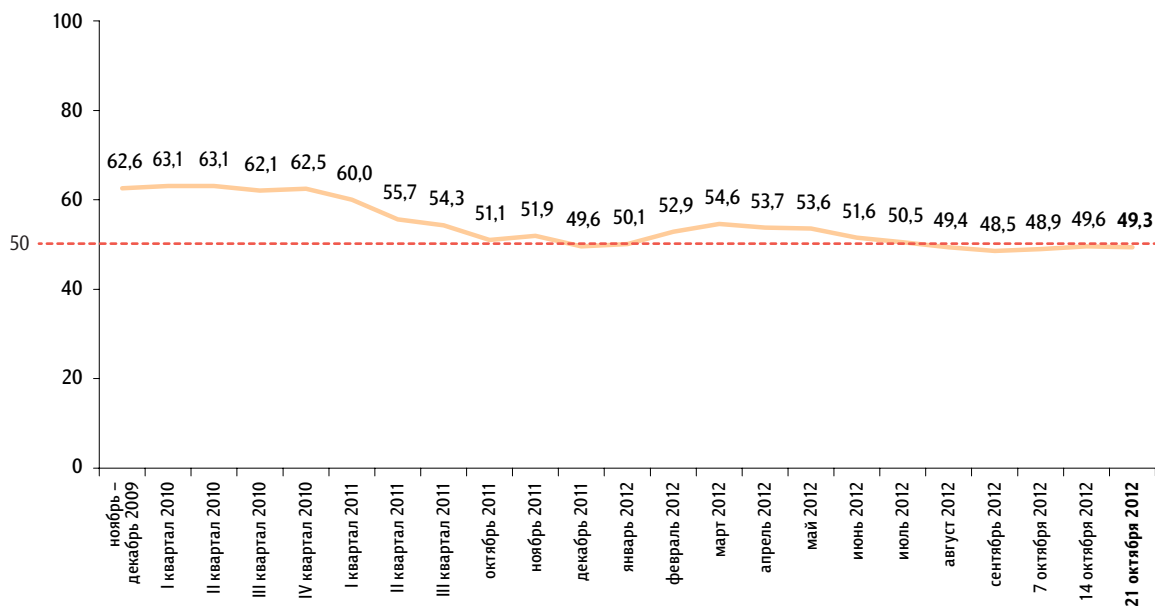
За последний месяц Вы стали больше или меньше доверять Д. Медведеву?

данные в % от всех опрошенных



Балансовый индекс доверия Д. Медведеву

данные в пунктах



Индекс измеряется в пунктах, и его значение может колебаться в пределах от 0 до 100 п. Значение индекса меньше 50 п. указывает на преобладание негативных оценок, а больше 50 п. — позитивных. Значение 50 п. показывает баланс положительных и отрицательных оценок.

Балансовый индекс доверия строится на основе двух вопросов:

- «Скажите, пожалуйста, Вы доверяете или не доверяете Д. Медведеву?»
- «За последний месяц Вы стали больше или меньше доверять Д. Медведеву?»

По каждому из вопросов строится диффузный индекс, равный половине разности между долями положительных и отрицательных ответов, увеличенной на 50 пунктов.

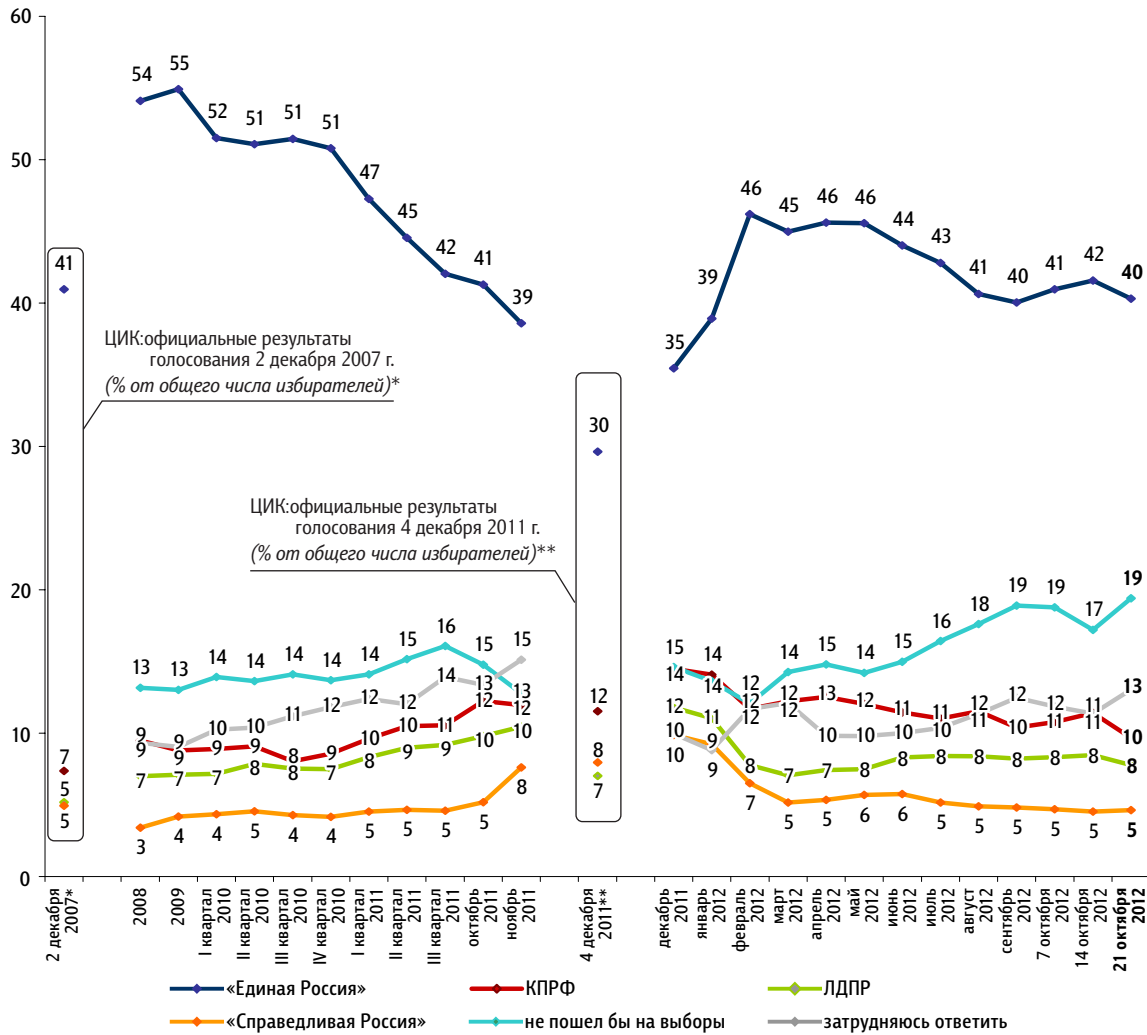
Балансовый индекс доверия является составным и получается сложением индексов по каждому вопросу и делением этой суммы на два.

Рейтинги партий

Опрос «ФОМнибус» 20–21 октября. 204 населенных пункта, 64 субъекта РФ, 3000 респондентов.

Представьте себе, что в следующее воскресенье состоятся выборы в Государственную думу. Скажите, пожалуйста, как, за какую партию Вы бы проголосовали? (Карточка, один ответ.)

данные в % от всех опрошенных



КЛЮЧЕВЫЕ ИНДИКАТОРЫ ОБЩЕСТВЕННОГО МНЕНИЯ

	2 декабря 2007*	2008	2009	I квартал 2010	II квартал 2010	III квартал 2010	I квартал 2011	II квартал 2011	III квартал 2011	октябрь 2011	4 декабря 2011**	декабрь 2011	январь 2012	февраль 2012	март 2012	апрель 2012	май 2012	июнь 2012	июль 2012	август 2012	сентябрь 2012	7 октября 2012	14 октября 2012	21 октября 2012	
«Яблоко»	1	1	1	1	1	1	1	1	1	1	2	2	2	2	1	2	1	1	1	1	1	1	1	1	1
«Патриоты России»			1	1	1	1	1	1	1	<1	<1	<1	<1	1	1	<1	<1	1	1	1	1	1	<1	1	1
«Правое дело»		<1	<1	<1	<1	<1	<1	<1	1	<1	<1	<1	1	1	1	1	1	1	1	1	1	1	1	1	1
испортил бы бюллетень		1	1	1	1	1	1	1	1	1	1	1	1	1	1	1	1	2	2	2	2	2	1	2	2
проголосовал бы за другую партию																		1	1	1	1	1	1	1	1

*Результаты в % от числа принявших участие в голосовании: «Единая Россия» – 64,3%; КПРФ – 11,57%; ЛДПР – 8,14%; «Справедливая Россия: Родина / Пенсия / Жизнь» – 7,74%.

**Результаты в % от числа принявших участие в голосовании: «Единая Россия» – 49,32%; КПРФ – 19,19%; ЛДПР – 11,67%; «Справедливая Россия» – 13,24%; «Яблоко» – 3,43%; «Патриоты России» – 0,97%; «Правое дело» – 0,6%.

Доверие партии «Единая Россия»

Опрос «ФОМнибус» 20–21 октября. 100 населенных пунктов,
43 субъекта РФ, 1500 респондентов.

КЛЮЧЕВЫЕ ИНДИКАТОРЫ ОБЩЕСТВЕННОГО МНЕНИЯ

Скажите, пожалуйста, Вы доверяете или не доверяете партии «Единая Россия»?

данные в % от всех опрошенных

