

Образовательные стратегии российских семей (2003 г.)

Источник данных

Общенациональный репрезентативный опрос в **9000** домохозяйствах. Выборка случайная, стратифицированная, четырехступенчатая. На последней ступени проводился маршрутный отбор семей, где есть дети от 4-х до 20-ти лет.

Количество результативных интервью (семьи с детьми) составило **5611**.

В том числе: **1117** – с родителями дошкольников;

2825 – с родителями учащихся средних школ;

183 – с родителями учащихся ПТУ;

366 – с родителями студентов ССУЗов;

485 – с родителями студентов вузов;

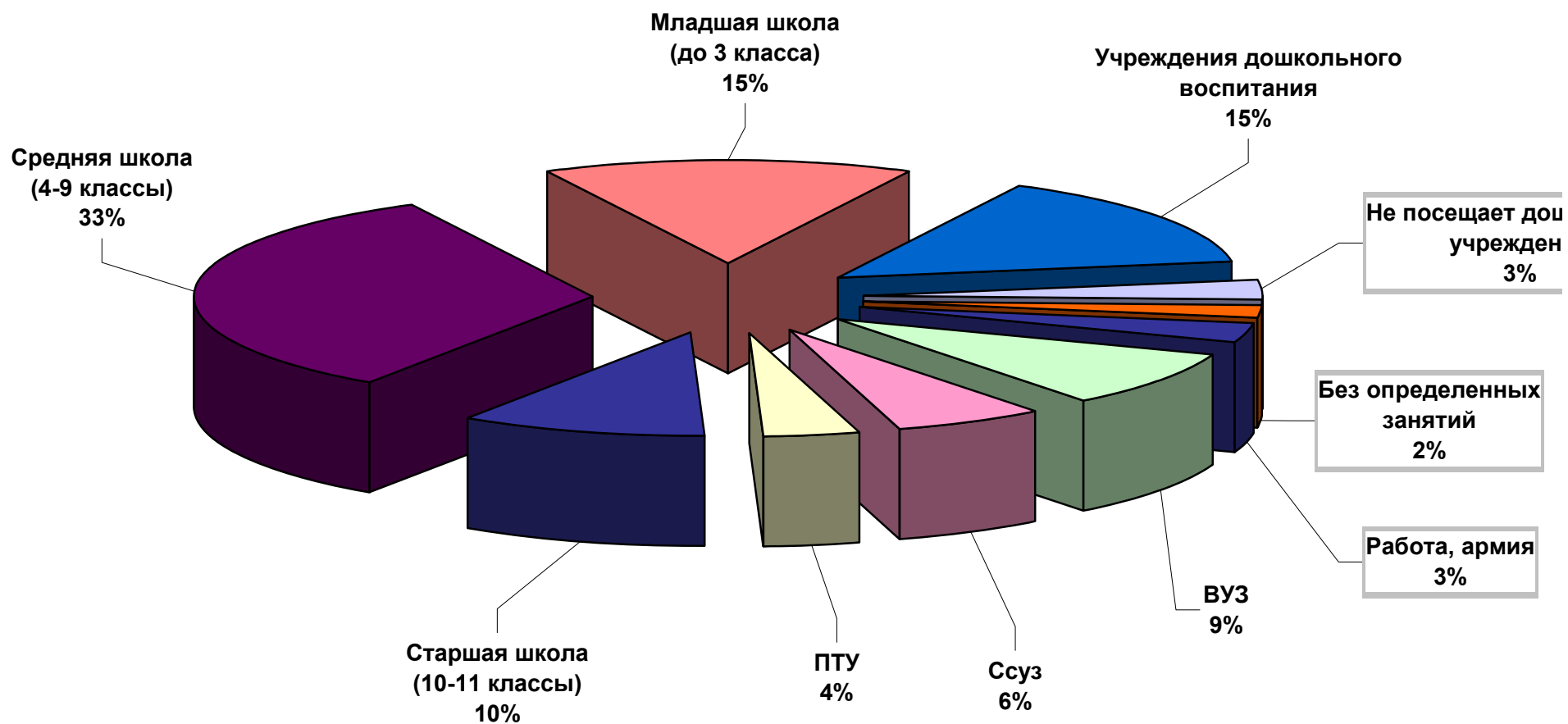
635 – с родителями детей школьного возраста и старше, которые либо учатся в образовательных учреждениях другого типа, либо работают, служат в армии, занимаются домашним хозяйством, готовятся к поступлению в вузы или ССУЗы и т.п.

Сроки проведения опроса: сентябрь 2003 г.

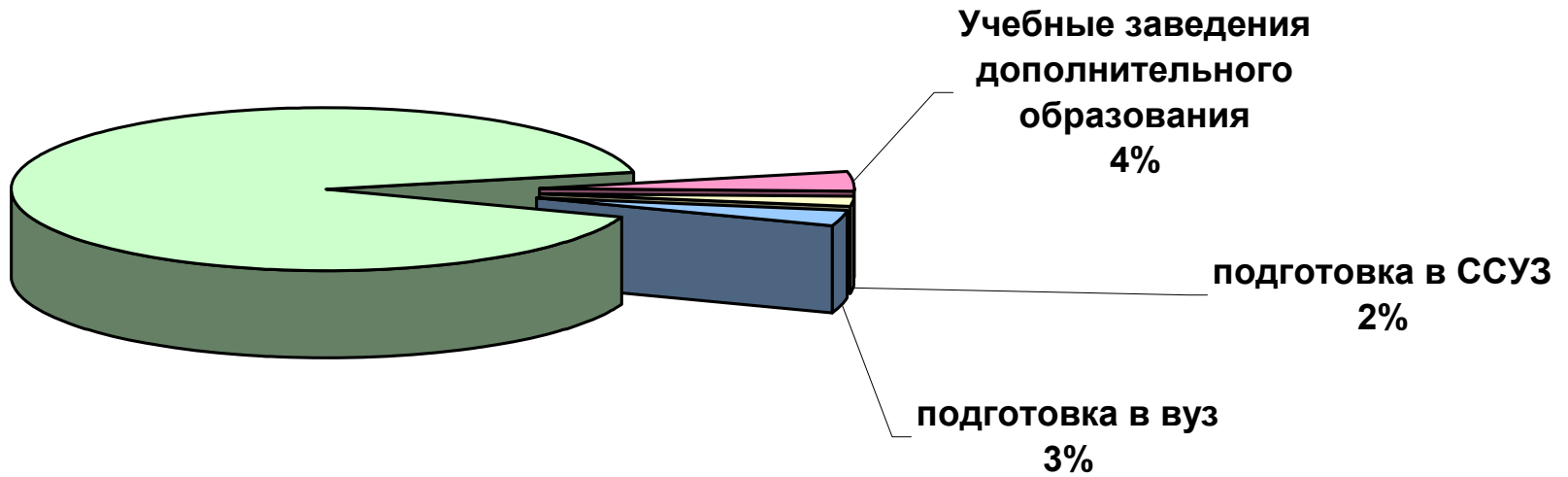
Российский рынок образовательных услуг

Структура рынка образовательных услуг

Основное образование



Дополнительное образование

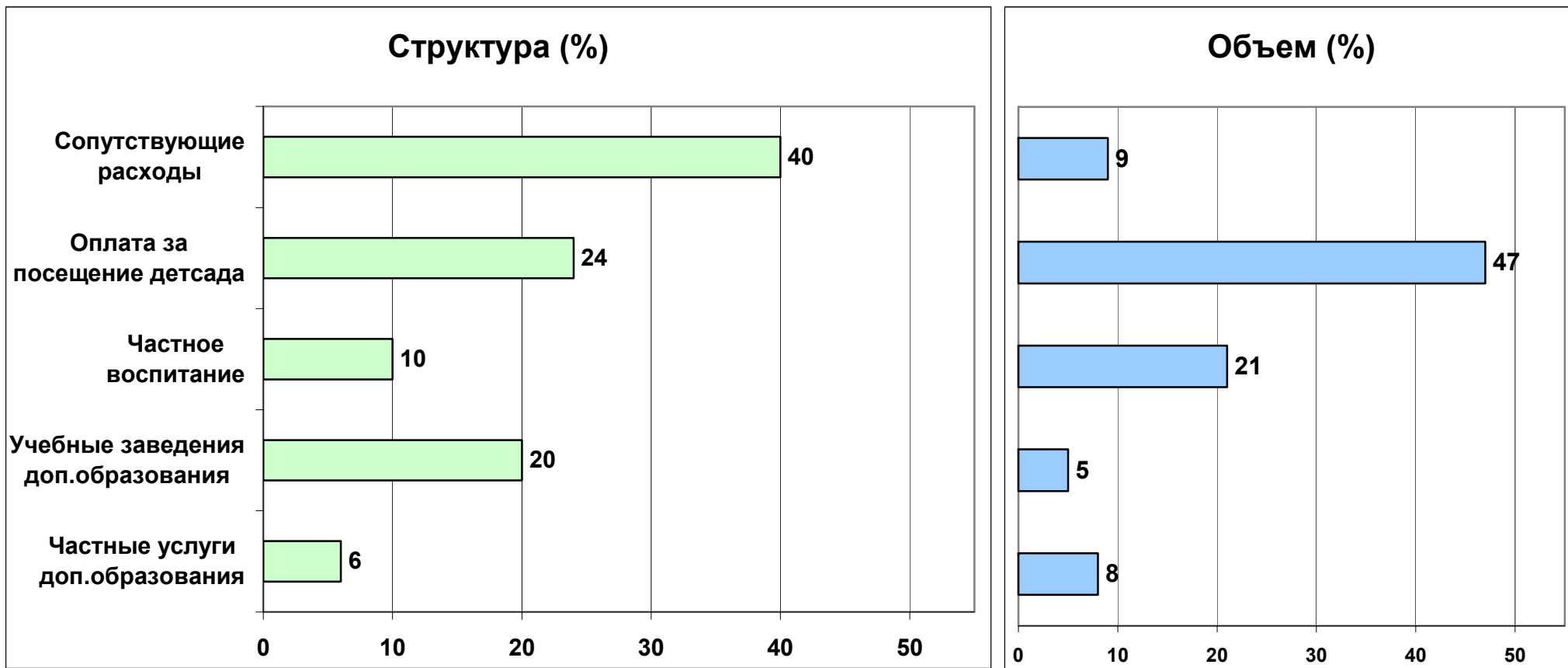


Структура и объемы затрат семей на различных сегментах рынка образовательных услуг ("белые затраты")

Категории затрат:

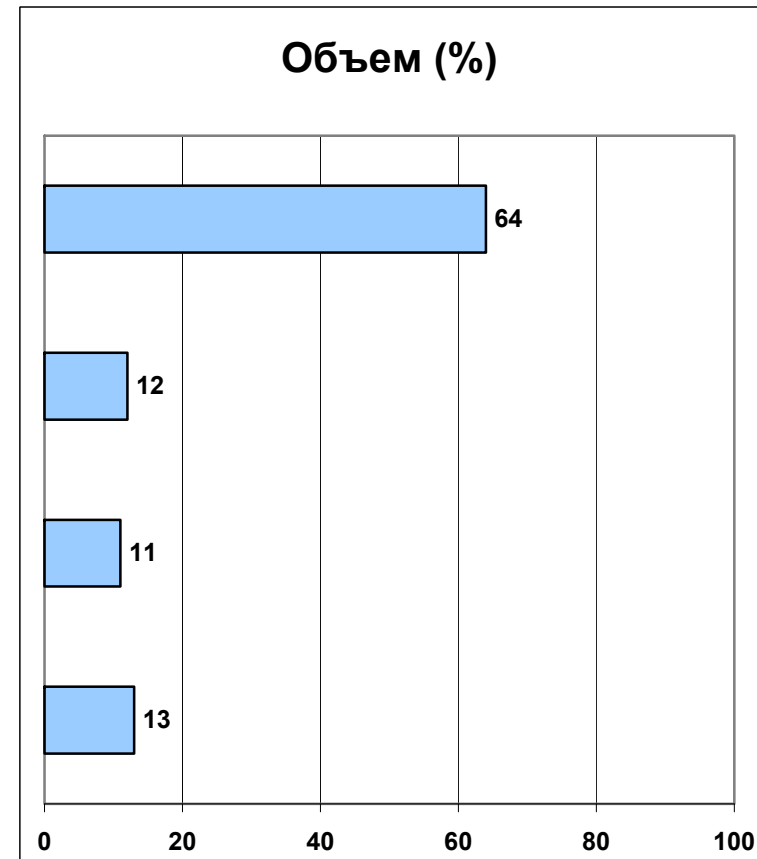
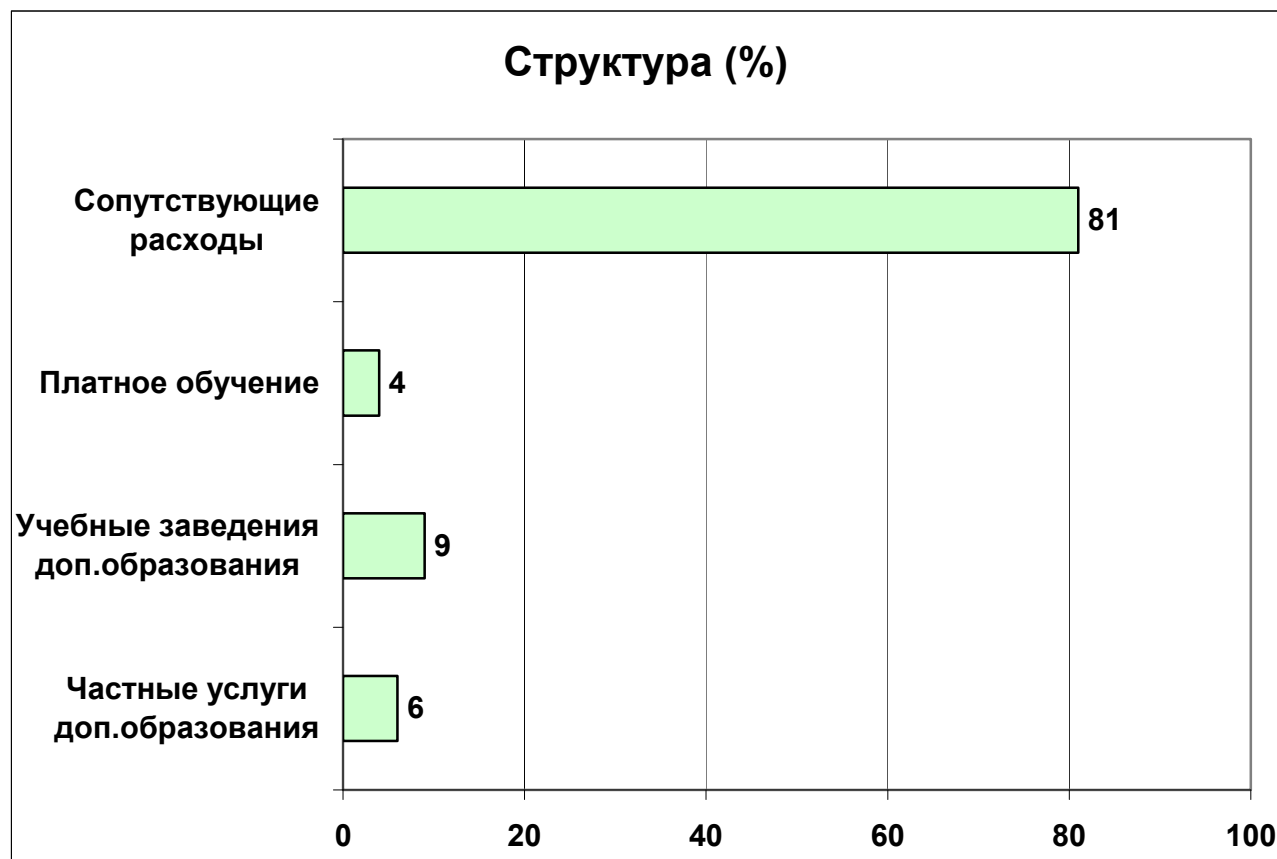
- сопутствующие расходы (ремонт, охрана, коммунальные платежи, учебники, канцтовары, форма, экскурсии, подарки, праздники, группа продленного дня, организованное питание и т.п.);
- платное обучение (плата за обучение);
- частное воспитание (прогулочные группы, няни, гувернеры);
- учебные заведения дополнительного образования (музыкальные, художественные, специализированные, спортивные и т.п. школы, подготовительные курсы, кружки, факультативные занятия и т.п.);
- частные услуги дополнительного образования (частные уроки, "подтягивание" по программе, уроки сверх программы, репетиторы, подготовка курсовых, дипломов и т.п.).

Затраты на дошкольное воспитание



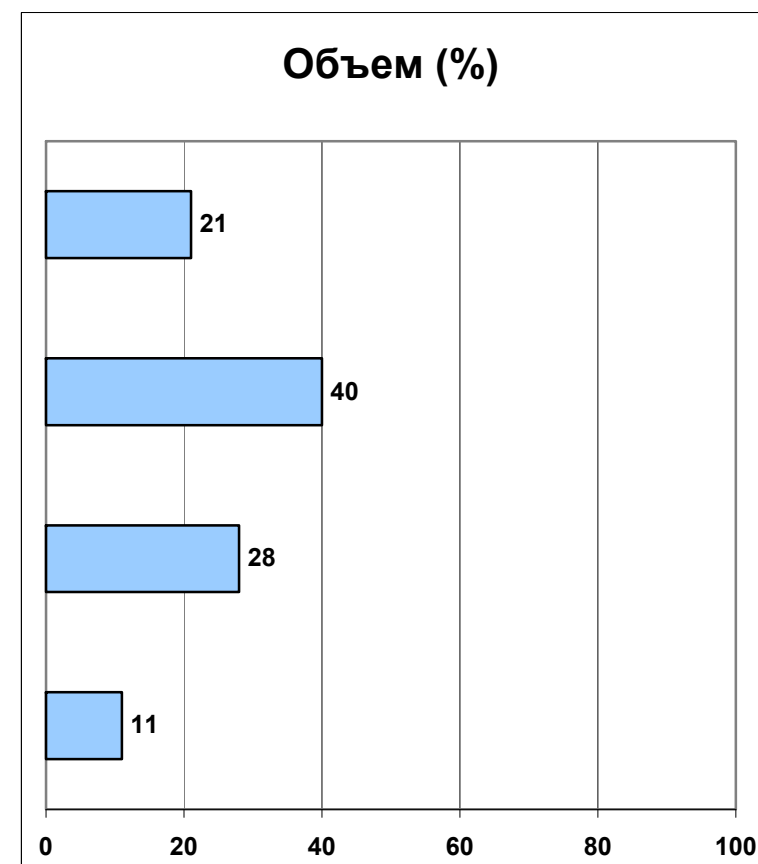
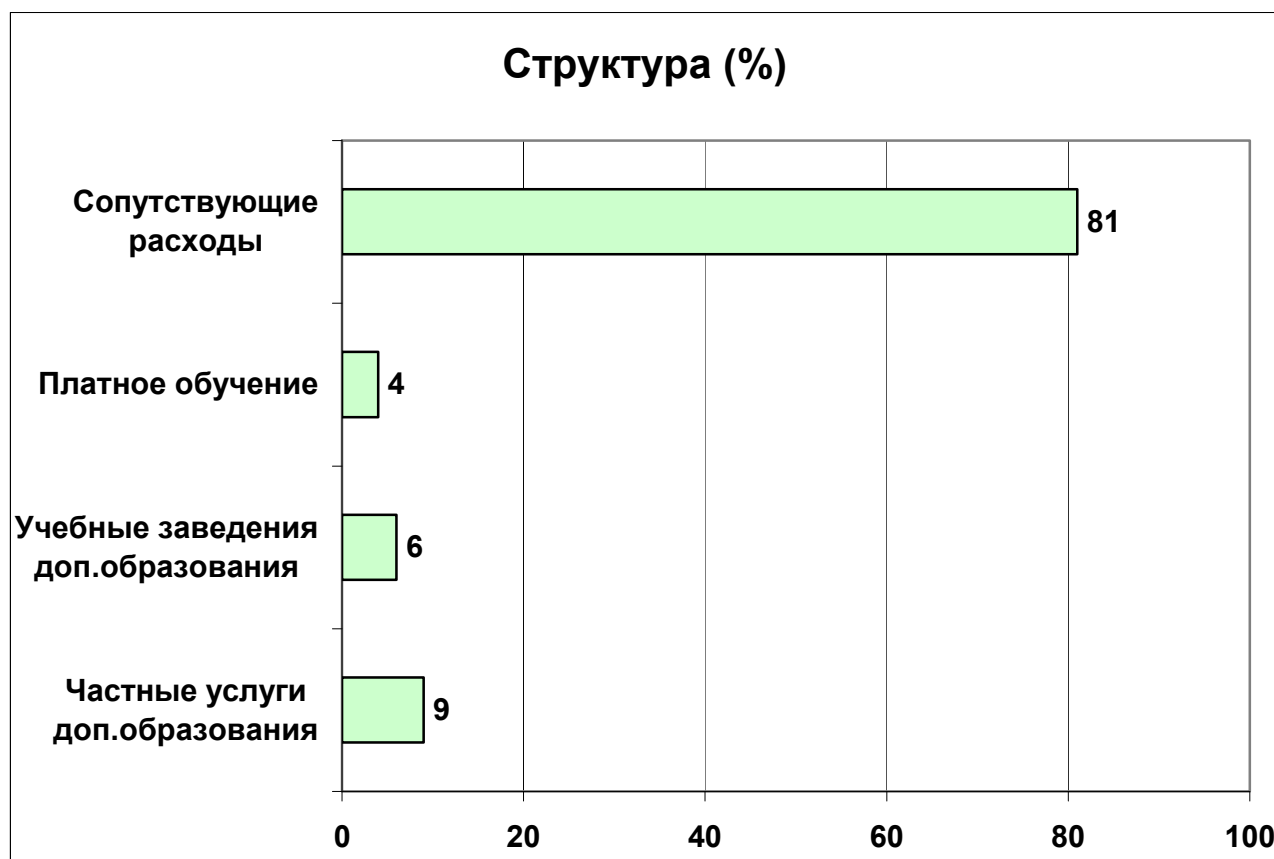
Если в структуре затрат семьи на дошкольное воспитание самую большую долю составляют сопутствующие расходы, то без малого половину объема семейных расходов на дошкольника составляет плата за посещение детского сада.

Затраты на обучение в младшей школе (0–3 классы)



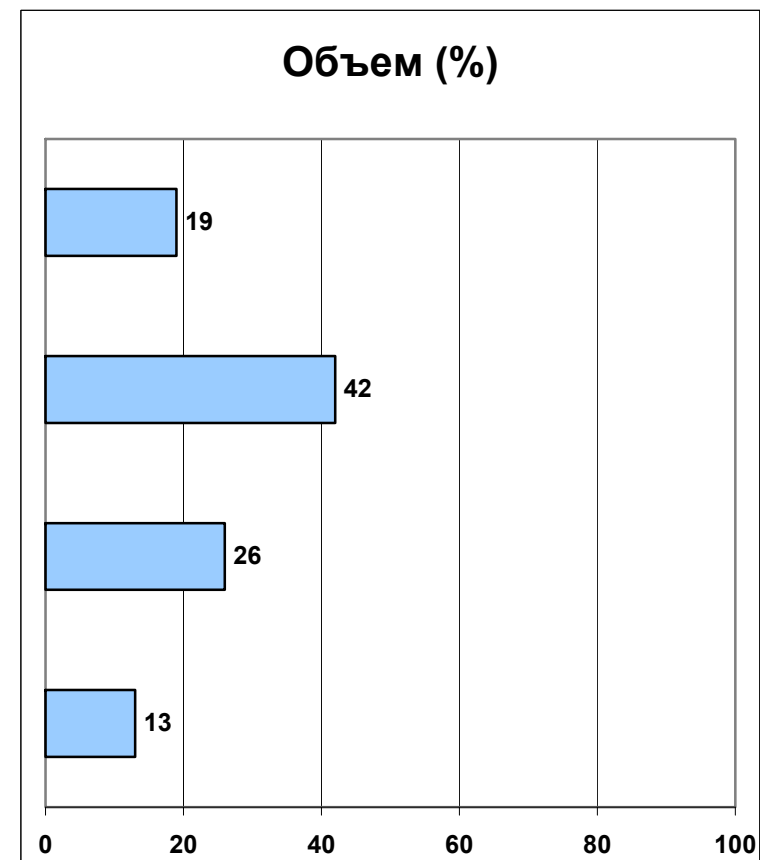
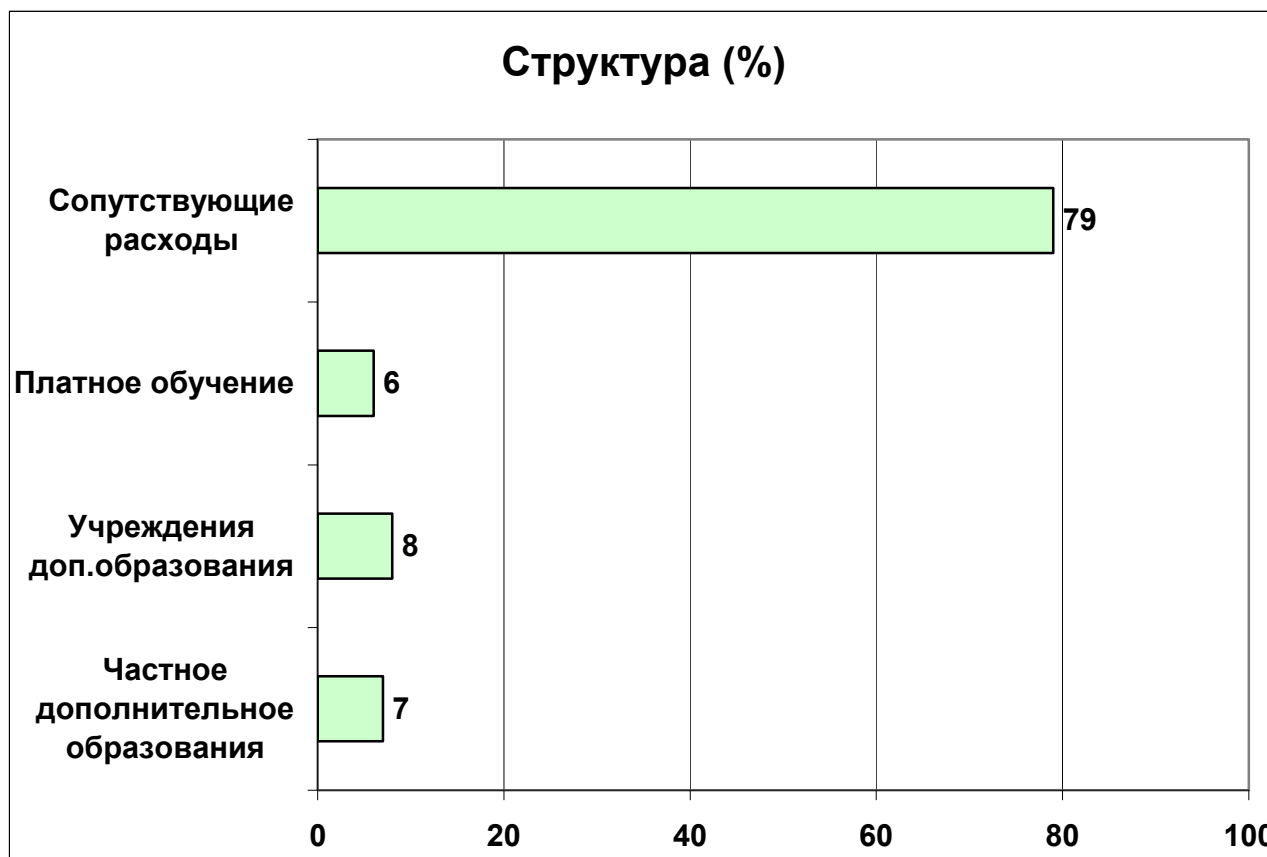
При обучении ребенка в младшей школе и по частоте, и по объему лидируют сопутствующие расходы.

Затраты на обучение в средней школе (4–9 классы)



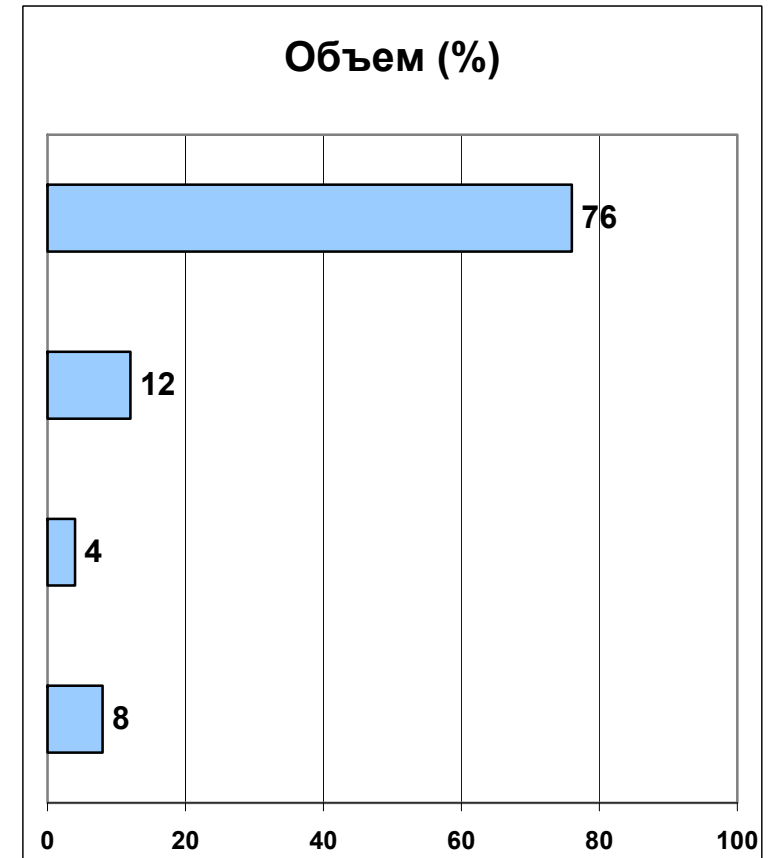
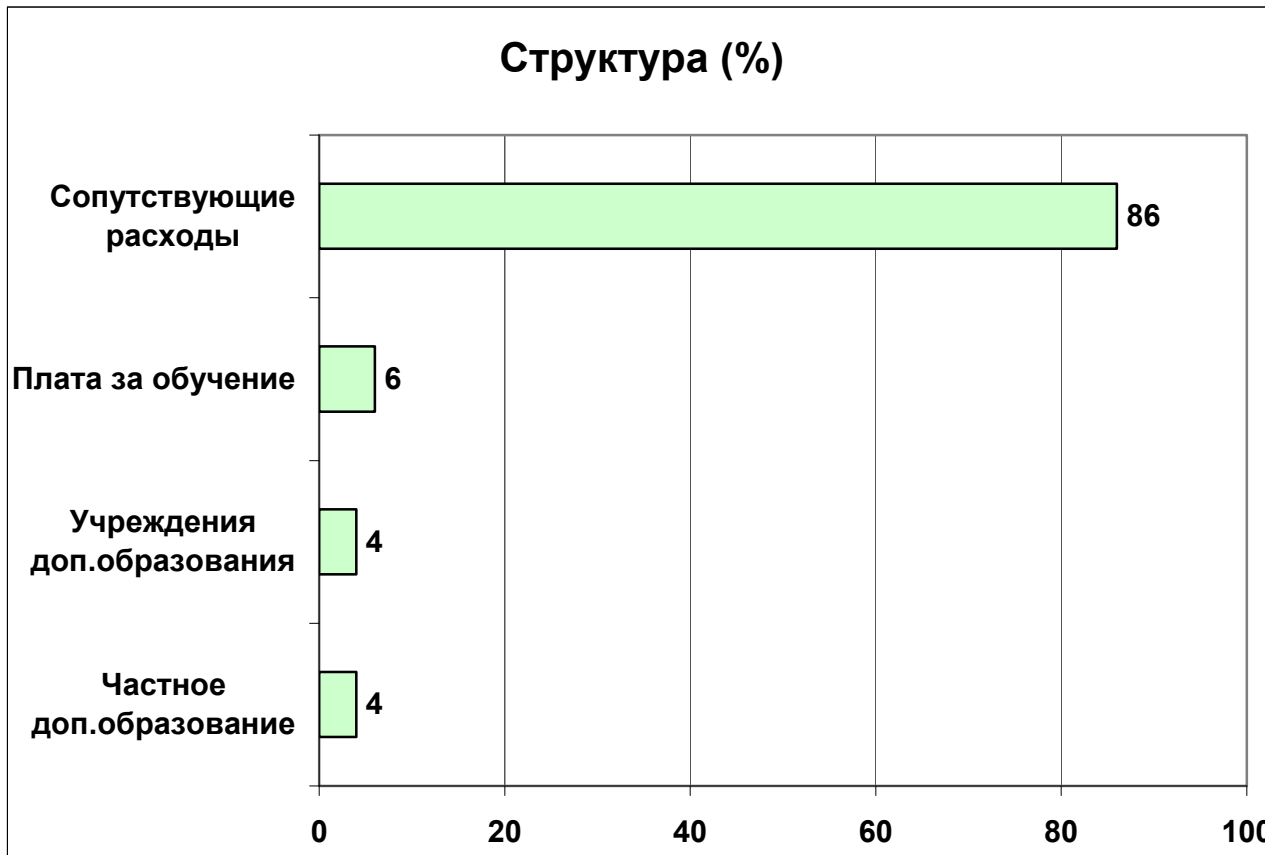
В средней школе чаще всего приходится оплачивать сопутствующие расходы, а наибольший объем затрат приходится на платное обучение и на оплату услуг учебных заведений дополнительного образования.

Затраты на обучение в старшей школе (10–11 классы)



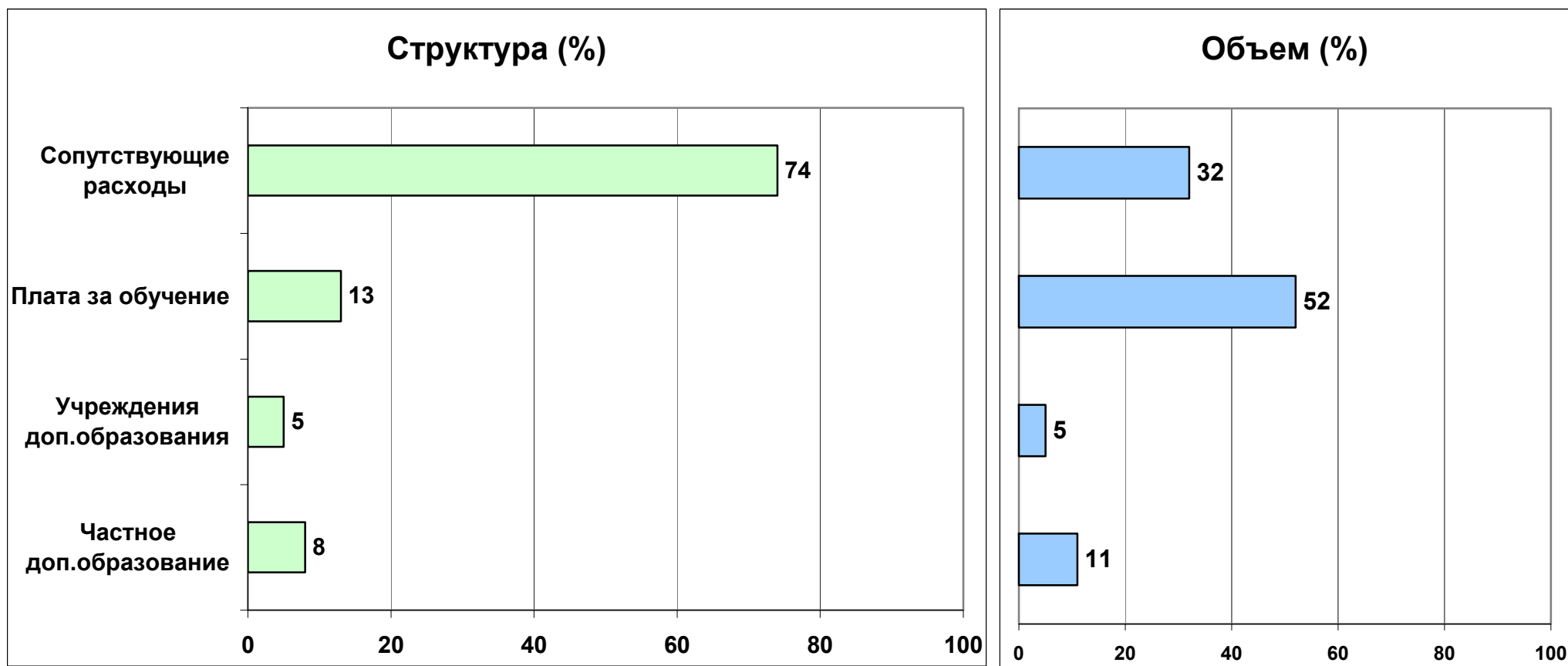
В старшей школе по частоте доминируют сопутствующие расходы. Однако основной вес в объеме затрат (без малого 70%) приходится на платное обучение и услуги учреждений дополнительного образования, то есть, фактически, на подготовку ребенка к поступлению в ССУЗ и вуз.

Затраты на обучение в ПТУ



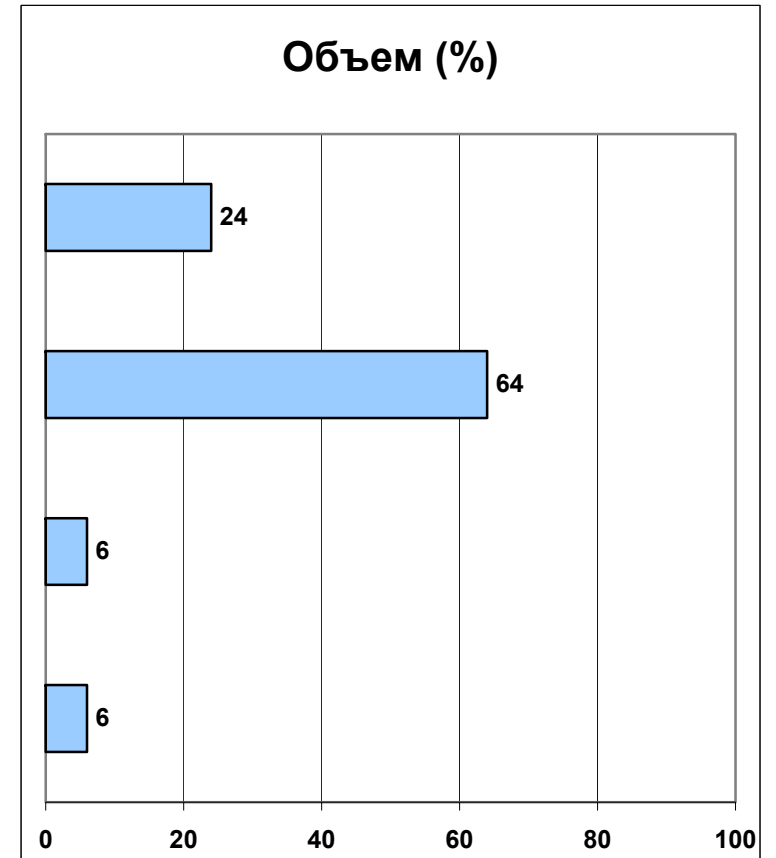
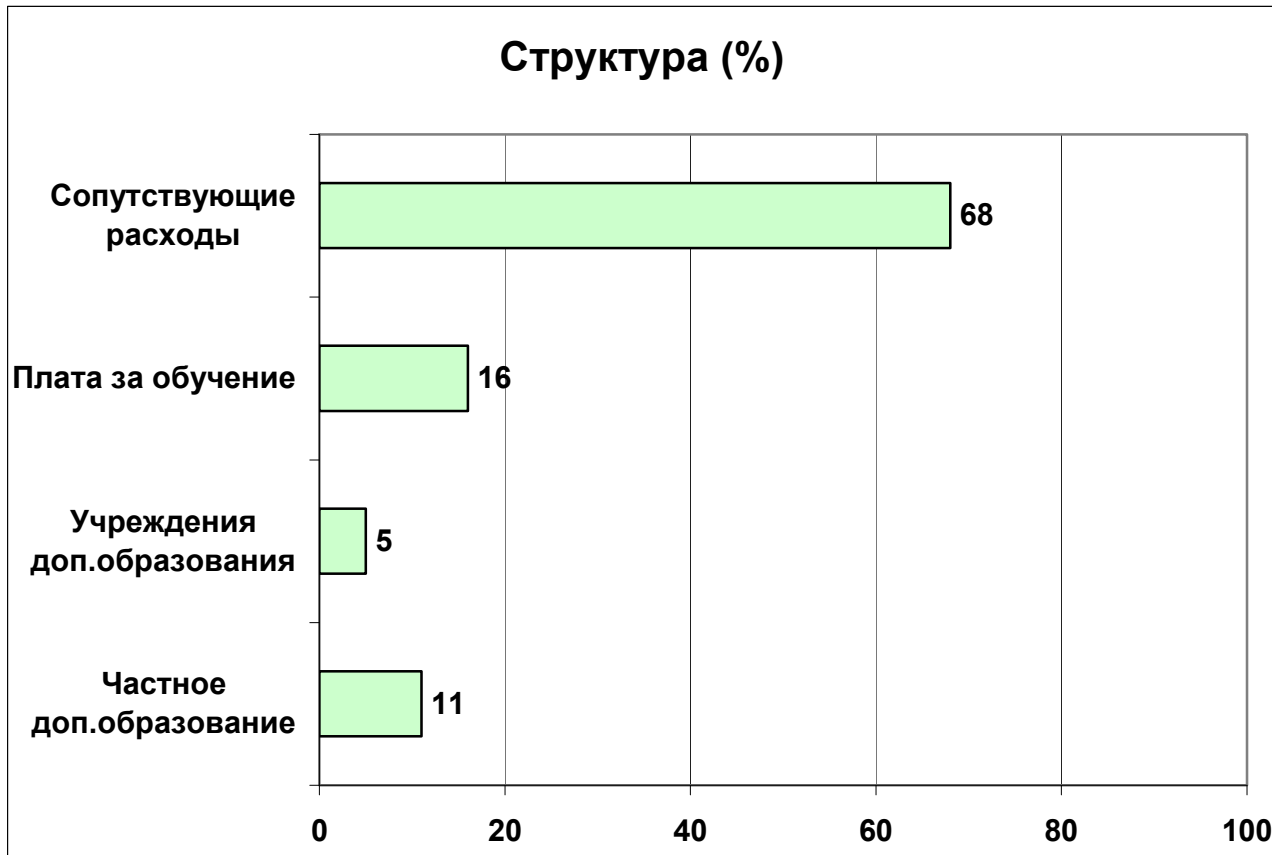
При обучении в ПТУ и по структуре, и по объему лидируют сопутствующие расходы.

Затраты на обучение в ССУЗе



И по структуре, и по объему затрат обучение в ССУЗе сходно с обучением в старшей школе – за исключением расходов на дополнительное образование, объемы затрат на которое в ССУЗе примерно в два раза ниже, чем в старшей школе.

Затраты на обучение в вузе

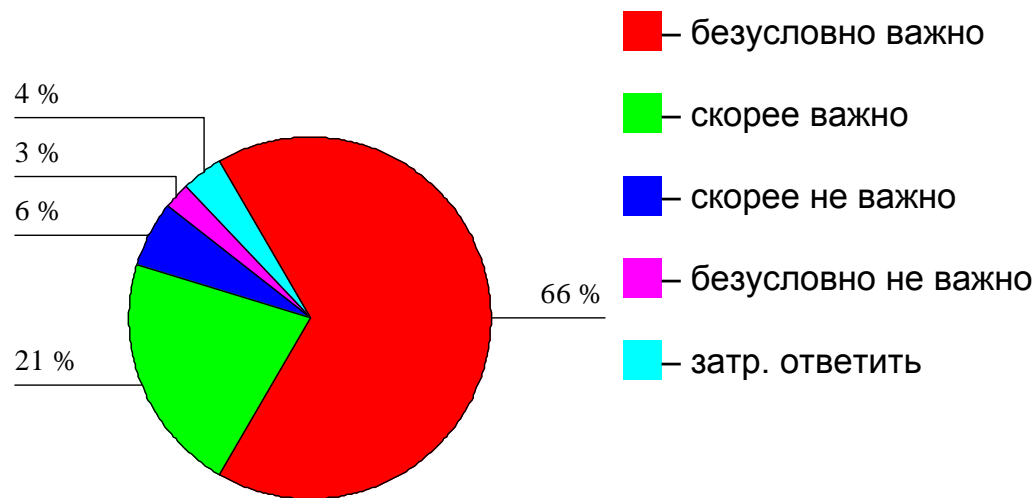


В вузе самый высокий объем затрат приходится на плату за обучение.

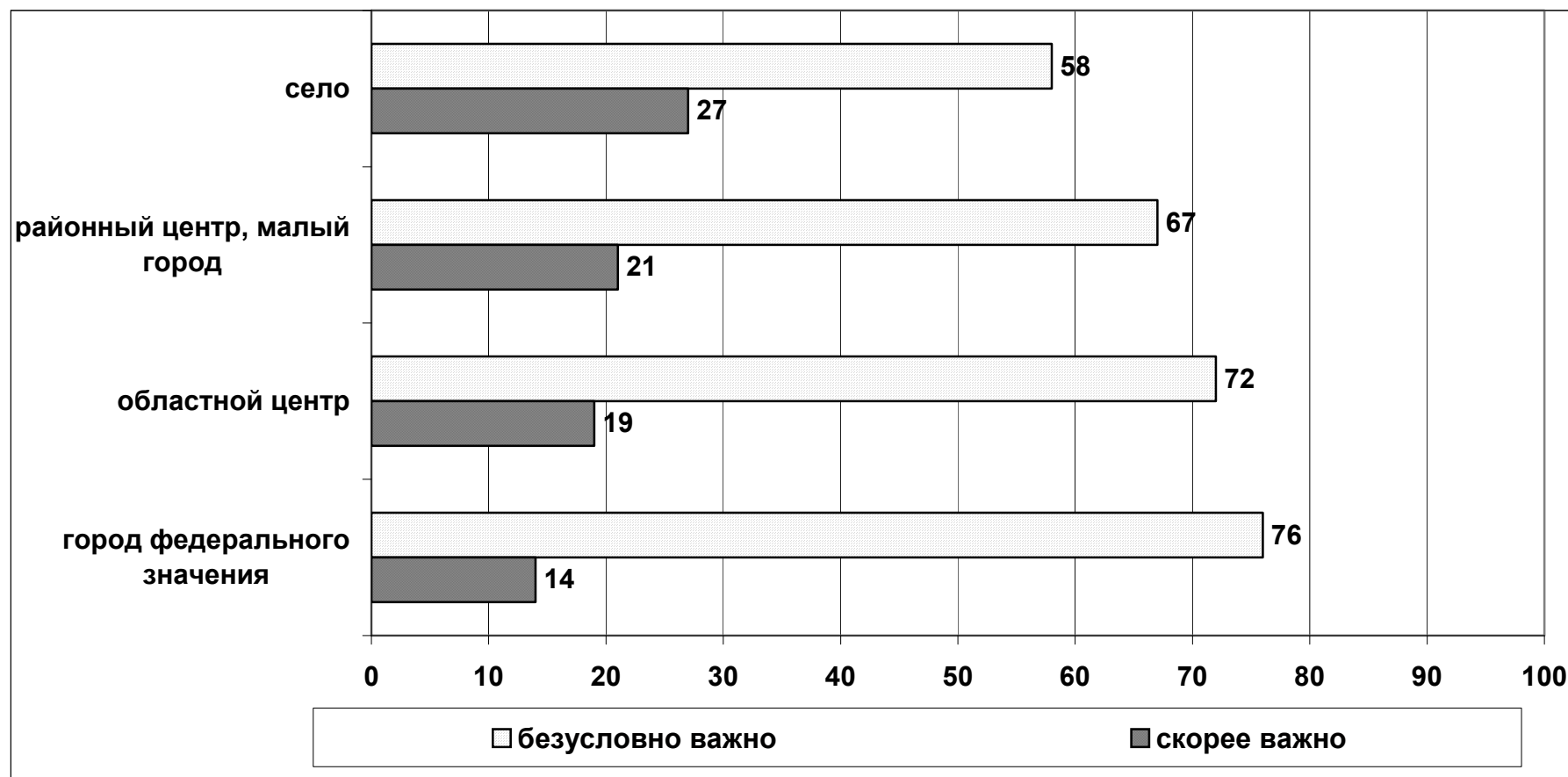
Образовательные стратегии россиян

Ценность и доступность высшего образования

Из приведенного распределения видно, что подавляющее большинство семей (87%), имеющих детей, признают важность наличия высшего образования в современных условиях. При этом две трети российских семей (66%) рассматривают высшее образование как абсолютную ценность.

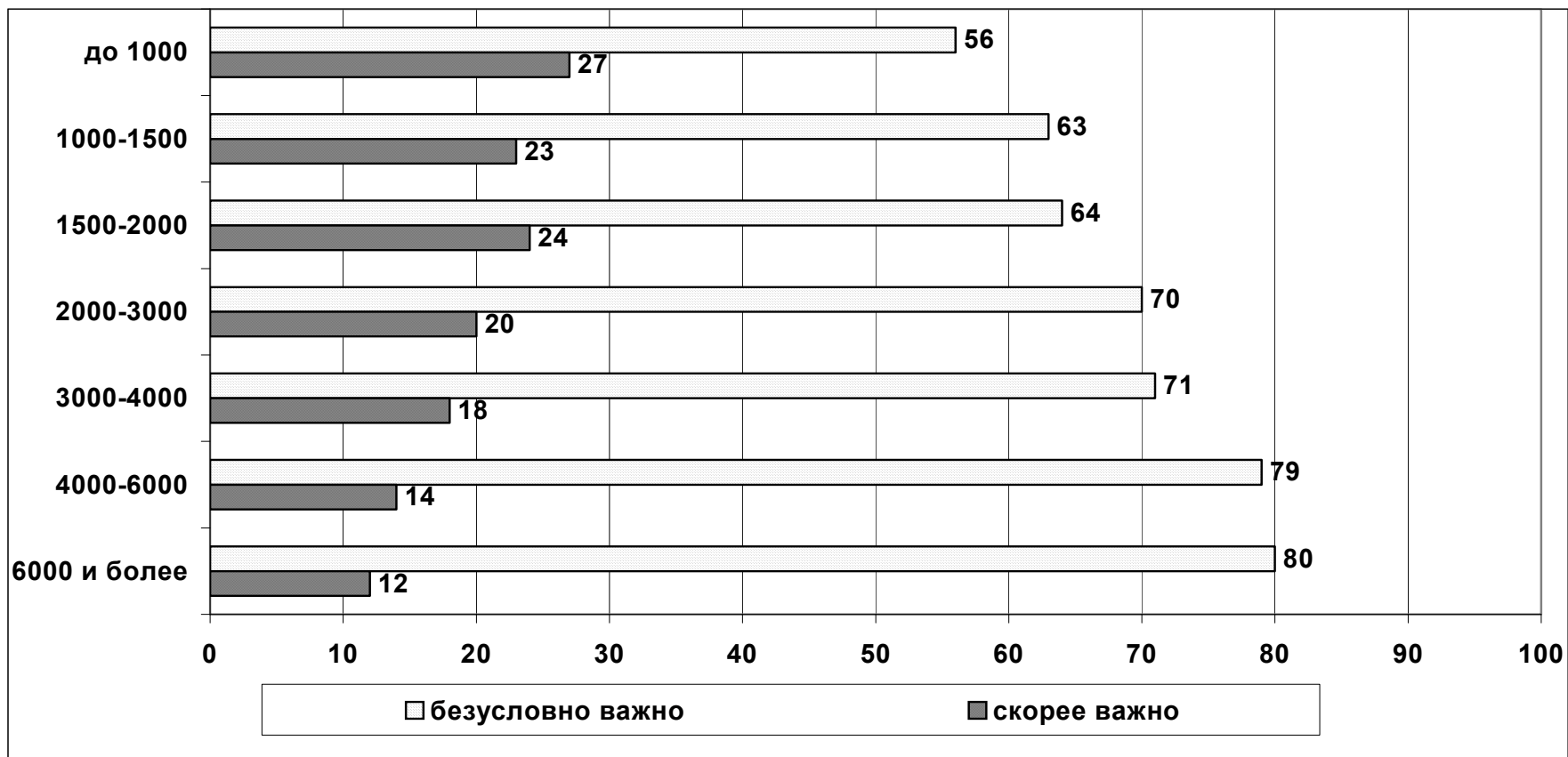


Представления о важности высшего образования у жителей разных типов поселений



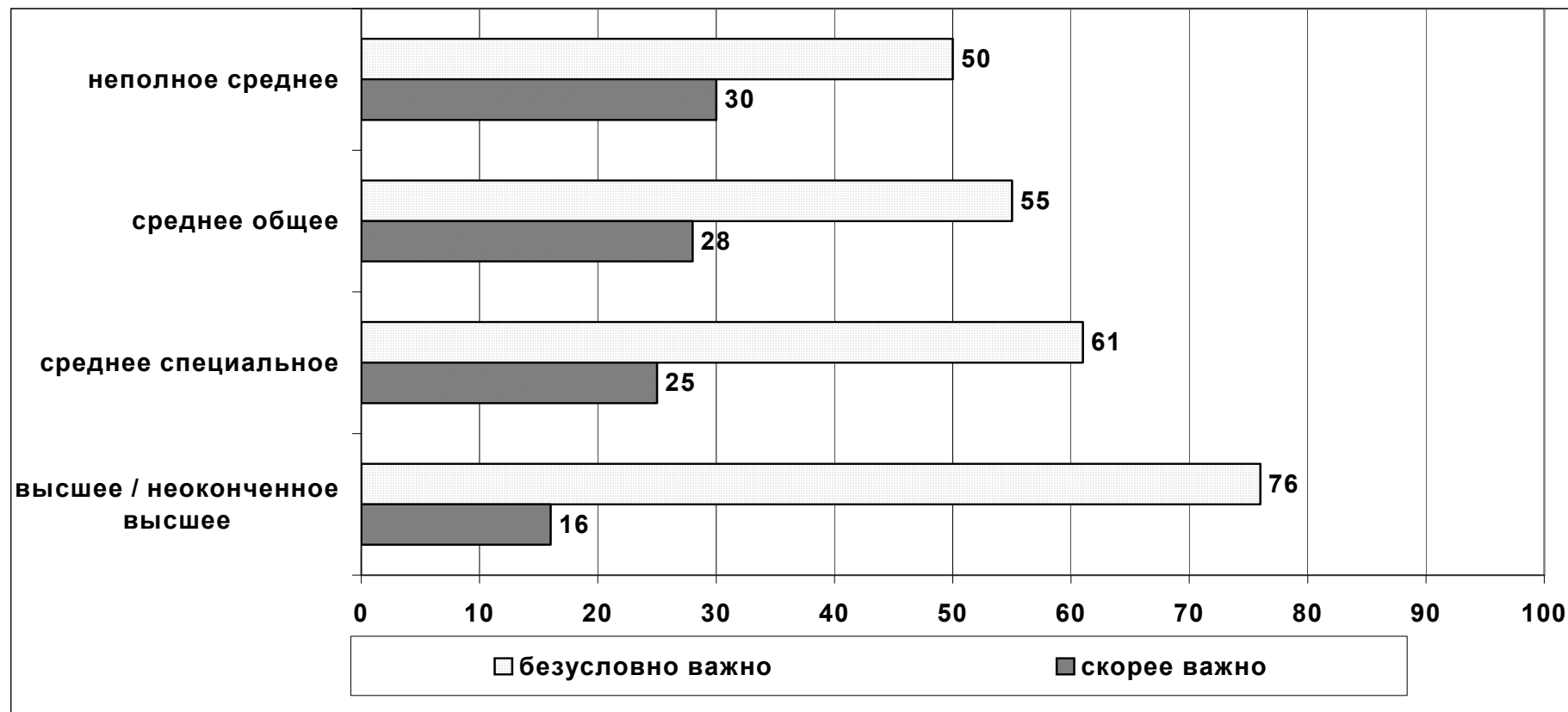
Во всех типах поселений подавляющее большинство семей признают важность получения высшего образования: в селах такого мнения придерживаются 85% семей, а в городах – около 90%. В то же время в городах федерального значения (Москве и Санкт-Петербурге) три четверти семей считают, что высшее образование "безусловно важно"; в районных центрах и малых городах доля таких ответов достигает двух третей; в селах – 58%.

Представления о важности высшего образования в семьях с разным уровнем дохода на одного члена семьи



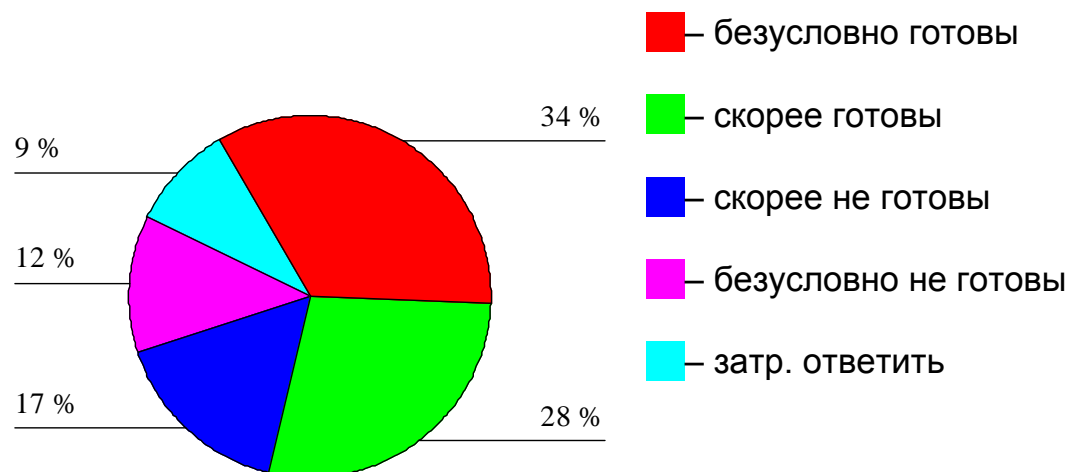
Как показывают приведенные данные, уровень семейного дохода оказывает заметное влияние на оценку важности высшего образования. В каждой из доходных групп отмечают важность наличия высшего образования более 80% семей. Однако среди беднейших семей признают безусловную важность высшего образования немногим более половины, а в двух группах с наибольшим доходом число таких ответов достигает 80%.

Представления о важности высшего образования в семьях в зависимости от уровня образования членов семьи



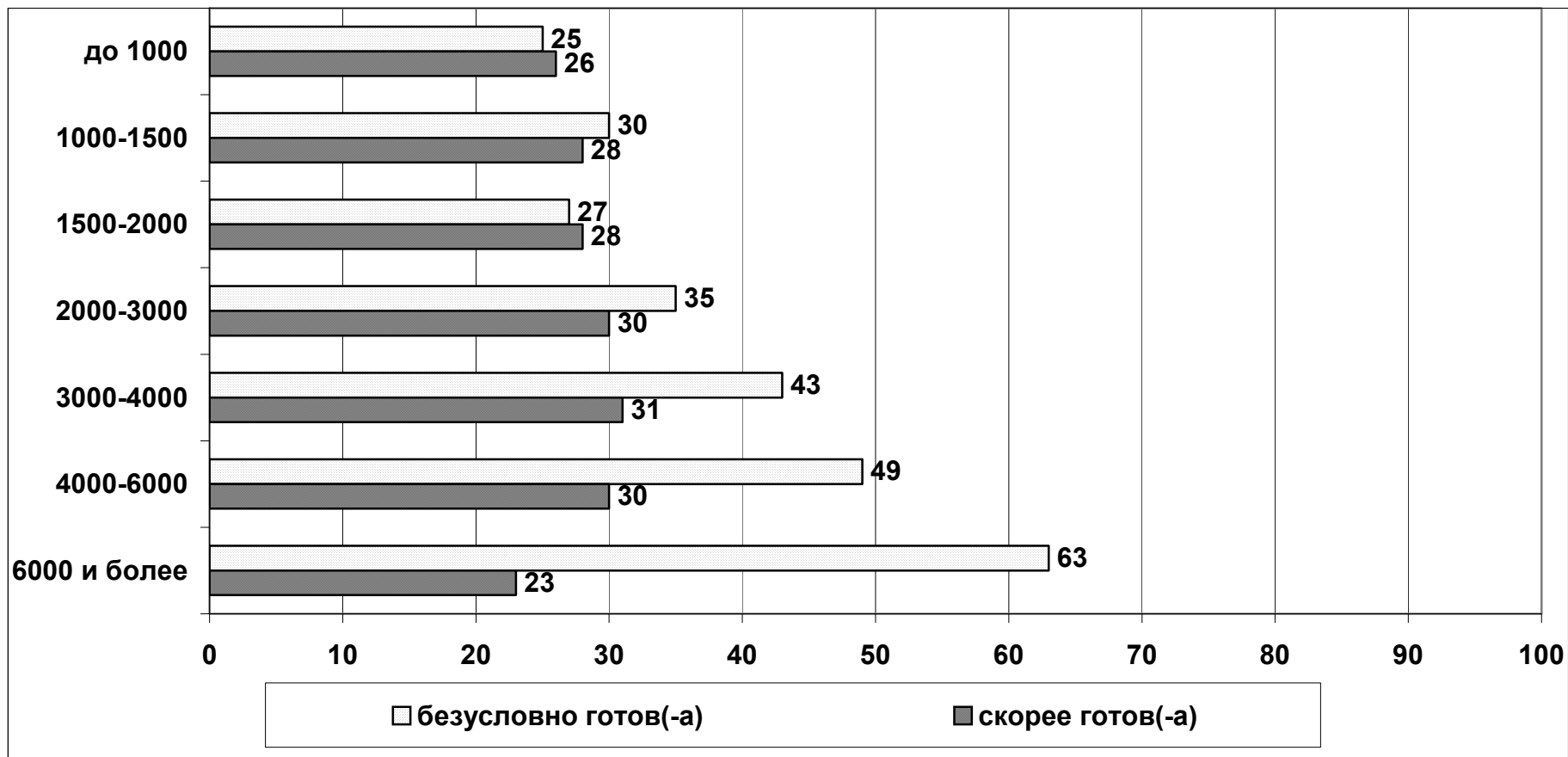
Половина семей, где ни один из взрослых не окончил даже среднюю школу, считают получение вузовского диплома "безусловно важным". Доля таких ответов в группе, где хотя бы один из членов семьи имеет среднее специальное образование, уже превышает 50%. Что касается семей, где хотя бы один человек обучался в вузе, то о безусловной важности высшего образования здесь говорят 76%.

Готовность к значительным затратам ради высшего образования детей



Большинство семей признают, что для успешного поступления ребенка в вуз необходимы значительные инвестиции, однако заявляют о готовности такого инвестирования лишь 62%. При этом "безусловно готовы" сделать необходимые финансовые вложения треть семей.

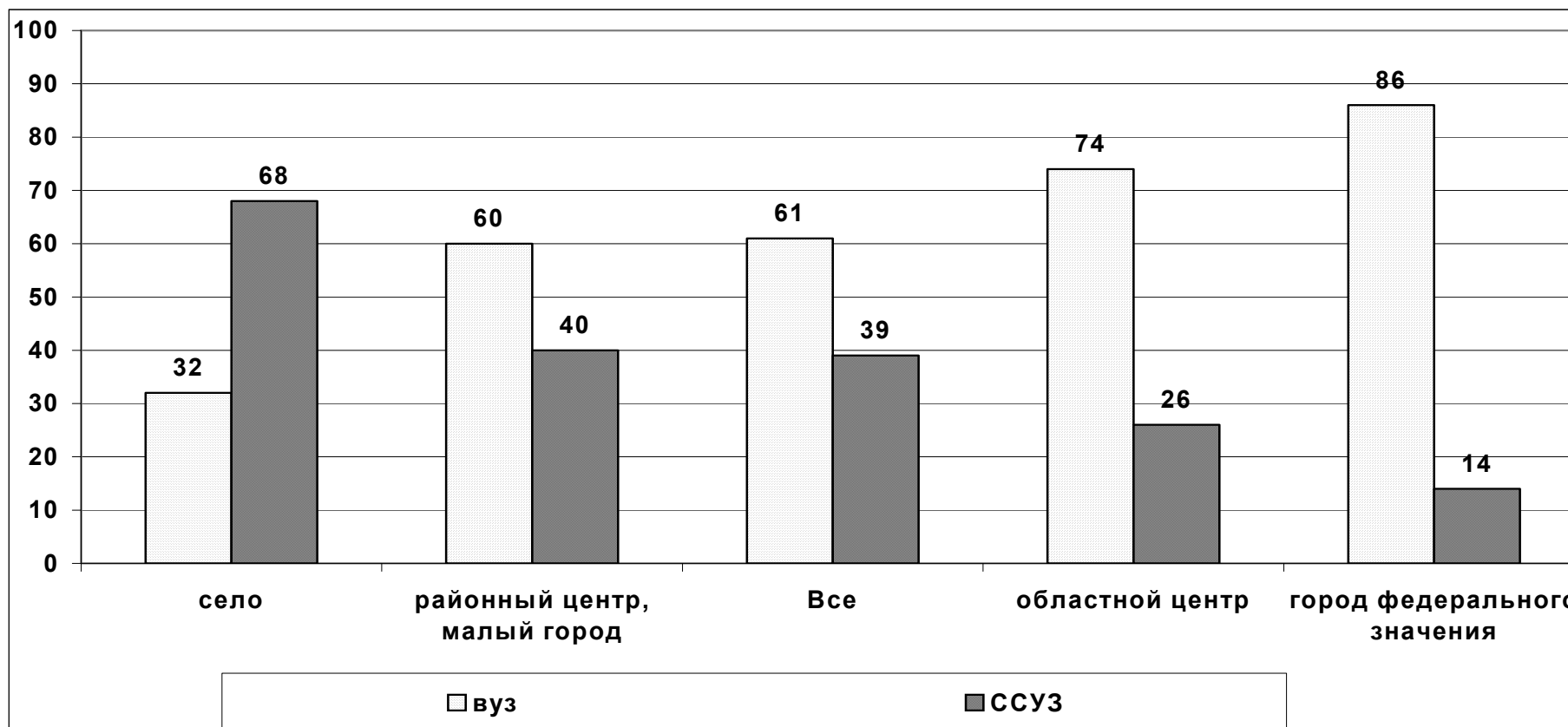
Готовность к значительным затратам в зависимости от уровня дохода



Обращает на себя внимание тот факт, что половина наименее обеспеченных семей (доход менее 1000 руб. на человека в месяц) готова найти возможности для осуществления необходимых инвестиций. Чем выше доход, тем чаще люди декларируют готовность инвестировать в высшее образование детей. В группе семей с доходом до 3000 рублей на человека в месяц готовы или "скорее готовы" нести значительные затраты 65%, а в группе с доходом до 6000 рублей – около 80%.

Выбор образовательной стратегии: вуз или ССУЗ

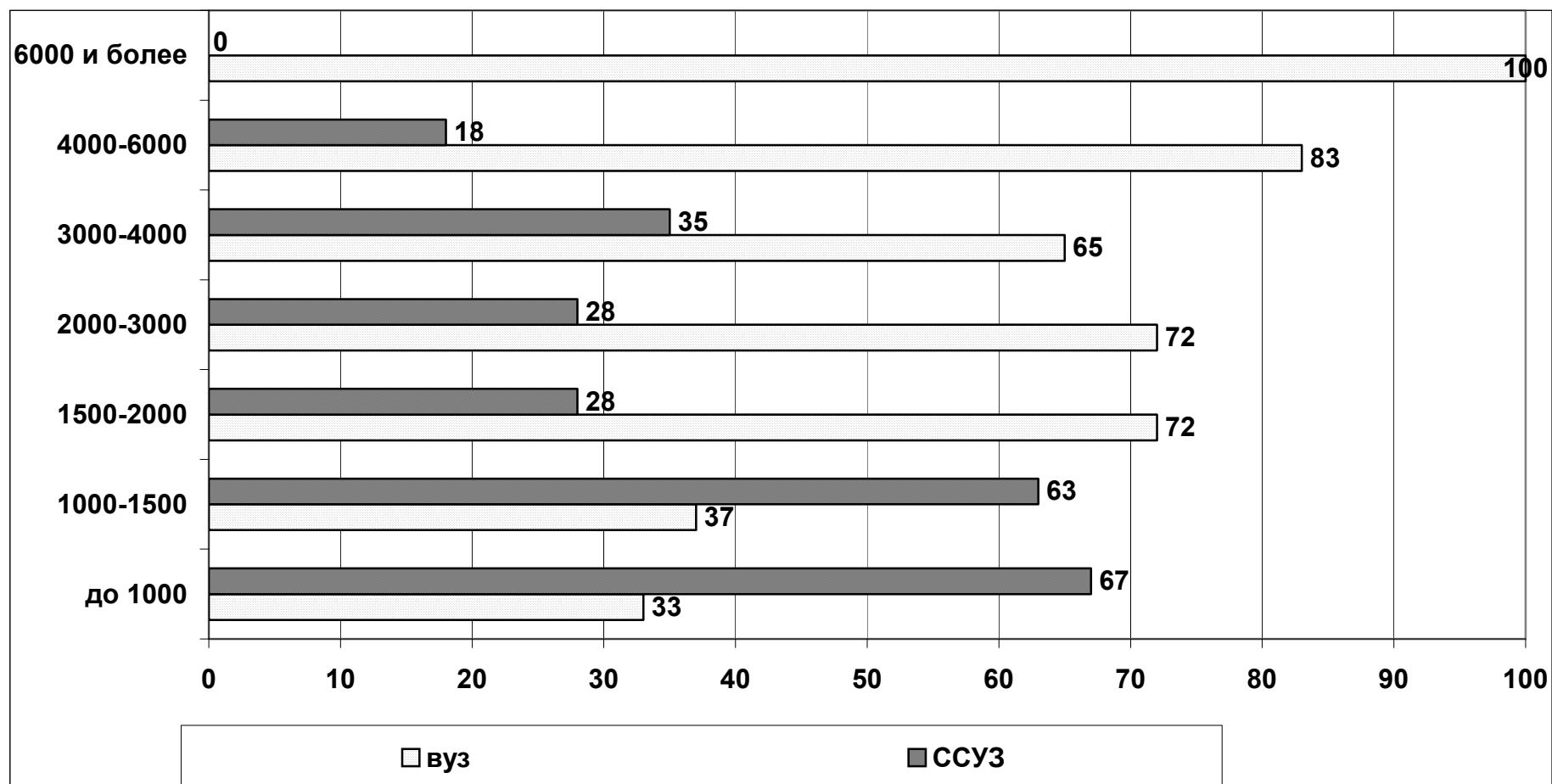
Подготовка к поступлению в ССУз или вуз в зависимости от типа населенного пунк-



та

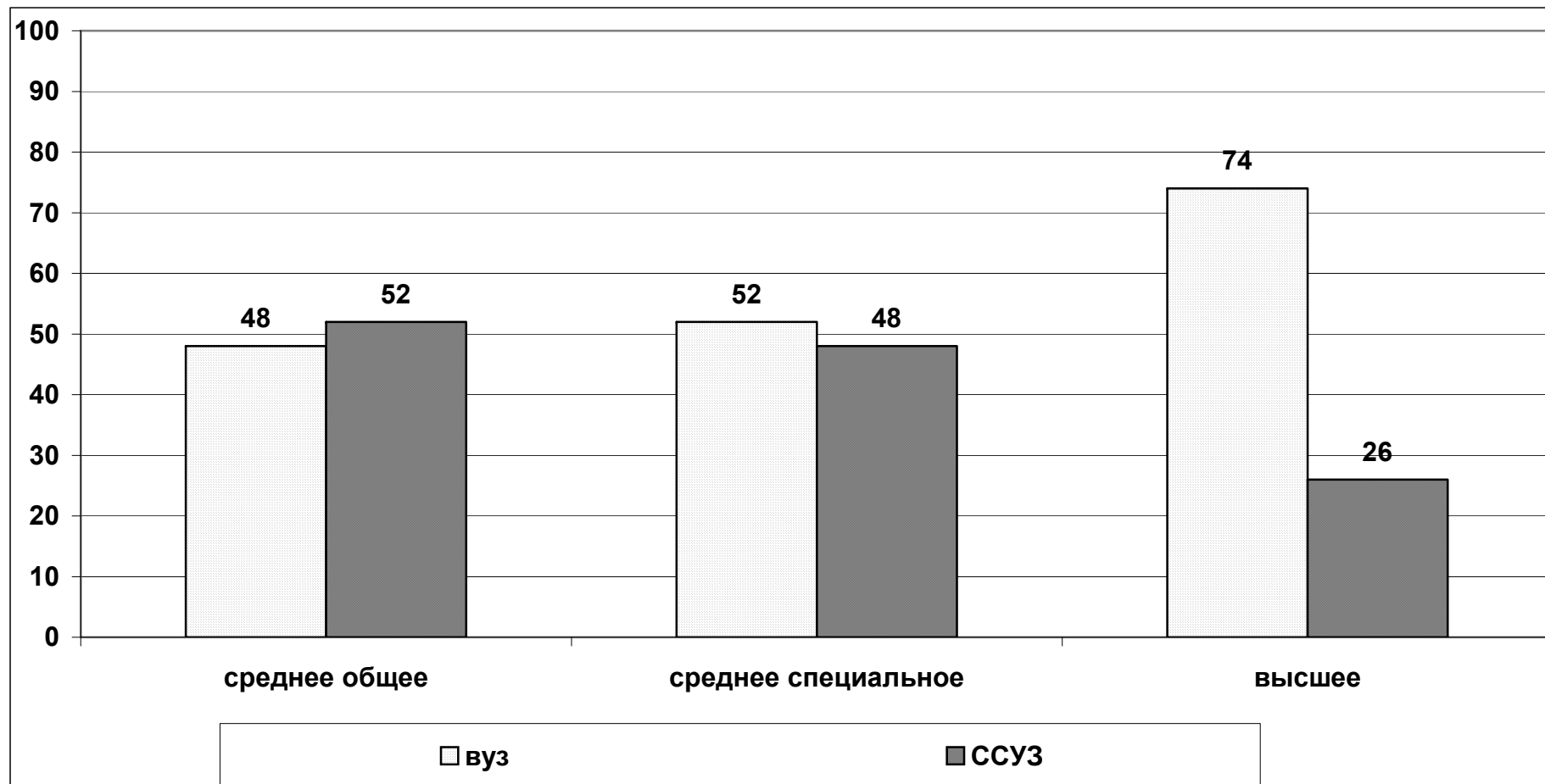
Если подавляющее большинство жителей крупных и столичных городов ориентировано на поступление в вузы, то сельские жители делают свой выбор в пользу ССУЗов.

Выбор вуза или ССУЗа в зависимости от уровня семейного дохода



Если большинство представителей наиболее обеспеченных семей (месячный доход 3000 руб. на 1 человека и выше) ориентированы на вуз, то треть семей с низким и очень низким уровнем дохода предпочитают ССУЗы.

Выбор вуза или ССУЗа в зависимости от уровня образования членов семьи



Семьи с высшим образованием делают свой выбор в пользу вуза. А предпочтения вуза или ССУЗа семьями со средним общим или средним специальным образованием определяются другими факторами.

Соотношение "оптимистов" и "пессимистов" на разных участках образовательной траектории

