

Кризис vs устойчивость социального порядка

Социальные риски и пути управления ими



Введение. Социальные риски кризиса

- ✦ Кризис грозит – **экономически** – потерей денег. Кризис грозит – **социально** – сломом привычной жизни и сулит неопределенное будущее. Неизвестность страшнее пустого кошелька. Поэтому кризис вызывает страх. Как пожар.
- ✦ Самый большой социальный **риск** – если слишком многие будут бояться кризиса. Тогда кризис будет нарастать.
- ✦ Общество монолитно только в радостные дни подъема, но в кризисе оно разделяется на **группы**, озабоченные разными тревогами.
- ✦ Чтобы противодействовать кризису, надо понять: чей страх опаснее для общества как системы? В каких социальных группах надо тушить пламя кризиса в первую очередь, чтобы не загорелось все здание?
- ✦ А чтобы тушить, надо понимать **природу** кризисных состояний разных социальных групп. Так пожарник понимает характер горения разных объектов: иногда чтобы потушить огонь, нужна вода, а иногда – пена...
- ✦ Социальная **устойчивость** – вот центральная антикризисная проблема.

Логика социального анализа кризиса

- Социальные группы в кризисное время различаются характером потерь:
 - обладатели финансовых средств – **финансовые** группы – теряют свою «капитализацию» и от этого страдают;
 - ориентированные на активность, на успех, на достижения – **авангардные** группы – рискуют лишиться своей энергетики, впасть в состояние дезориентации и фрустрации;
 - для тех, кто **работает**, труд – не только источник средств, но и стержень существования, поэтому потеря работы – это экзистенциальная угроза;
 - **неработающих** и, следовательно, материально зависимых кризис вводит в диффузные состояния – от «беспричинной» депрессии до панического страха;
 - население **региона**, охваченного кризисом, постоянно находится в атмосфере безысходности, безвыходности, беспросветности.
- Нужен мониторинг состояний социальных групп по специфическим для каждой группы индикаторам.

Мегаопрос «ГеоРейтинг»

- ✦ **Метод:** стандартизованный опрос населения от 18 лет и старше, интервью по месту жительства (face-to-face).
- ✦ **Регионы :** 68 субъектов РФ, 91% населения страны.
- ✦ **Выборка домохозяйств :** территориальная трехступенчатая стратифицированная, 1954 населенных пункта, в том числе 676 городов, 315 ПГТ и 963 села, квоты по полу, возрасту и образованию.
 - Выборка в каждом регионе – 500 человек, репрезентирует население региона.
 - Общероссийская выборка – 34 000 человек, репрезентирует население России.
- ✦ **Статистическая погрешность:**
 - По России в целом – не более 1,0%.
 - По региону – не более 5,5%.
- ✦ **Сроки проведения:** 14–25 ноября 2008 года.

1. Ключевые социальные группы и атмосфера кризиса

- ◆ Финансовые группы
- ◆ Авангардные группы
- ◆ Группы занятости

Индикаторы атмосферы кризиса

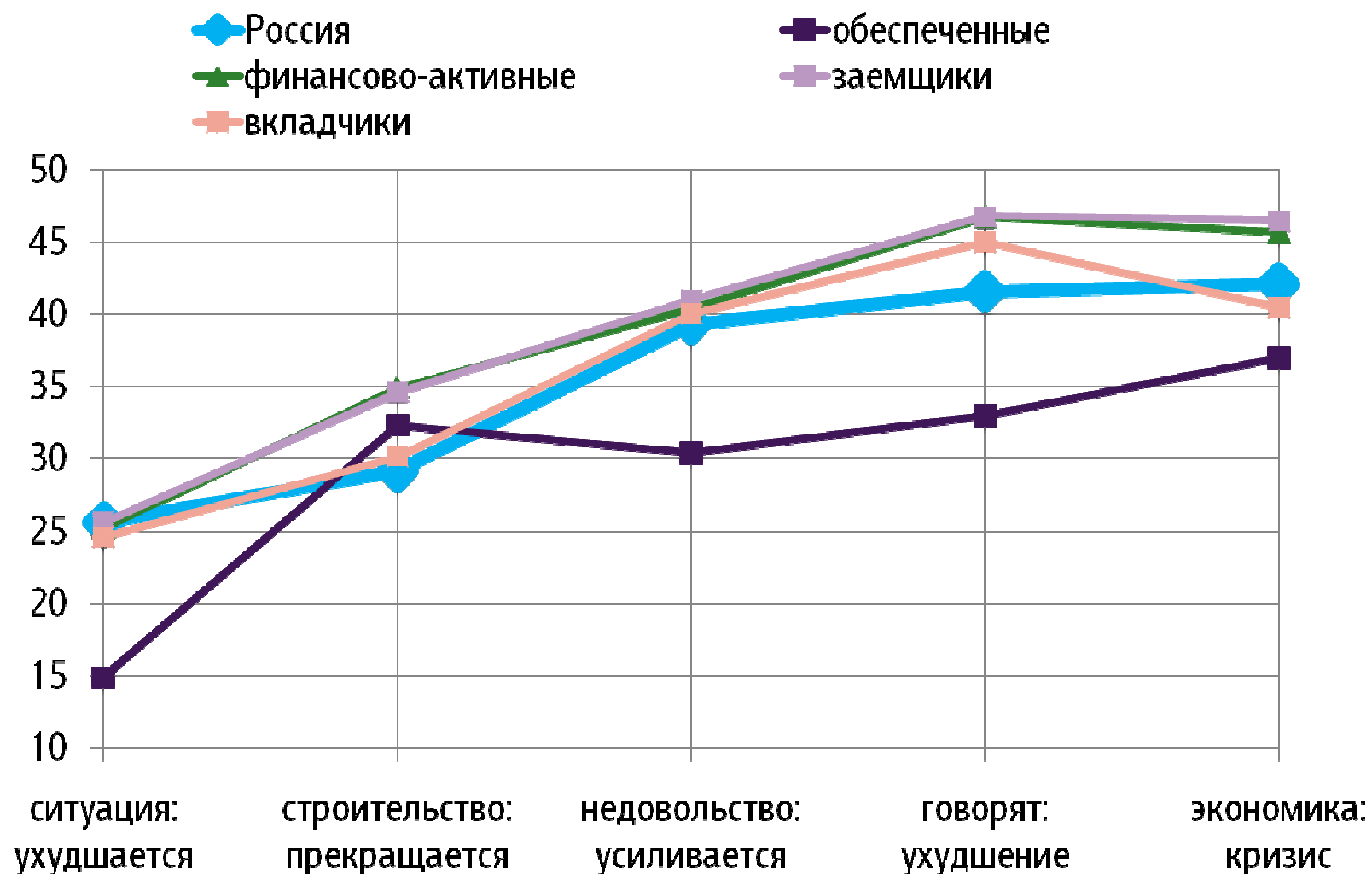
Ответы на разные вопросы «ГеоРейтинга»

- ◆ **Экономика: кризис (42%)** – В данный момент российская экономика переживает кризис.
- ◆ **Говорят: ухудшение (42%)** – Судя по разговорам окружающих, люди ожидают ухудшения экономической ситуации в России.
- ◆ **Недовольство: растет (39%)** – Замечаю усиление протестных настроений, недовольства властями.
- ◆ **Стройки: прекращаются (29%)** – Приходилось слышать о прекращении строительства там, где я живу.
- ◆ **Ситуация: ухудшается (26%)** – В целом ситуация в регионе ухудшается.

1.1. Финансовые группы

- ✦ **Финансово-активные (44%):** за последние два-три года доводилось «брать кредит в банке» (23%), «покупать товары в кредит» (28%), «расплачиваться пластиковой картой» (10%), «иметь дело с иностранной валютой» (8%), «вкладывать деньги в акции, ценные бумаги» (1%).
- ✦ **Заемщики (25%):** выплачивают деньги по кредитам, в том числе «ипотеку» (2%), «на покупку автомобиля» (4%), «потребительский» (13%), «на образование» (<1%), «на неотложные нужды» (8%), «на развитие бизнеса» (<1%), «другие виды» (<1%).
- ✦ **Вкладчики (24%):** имеют вклады «в Сбербанке» (20%), «в другом банке» (4%), «в Сбербанке и в другом банке» (1%).
- ✦ **Обеспеченные (8%):** оценивают свое финансовое положение как «очень хорошее» (<1%) и «хорошее» (8%).

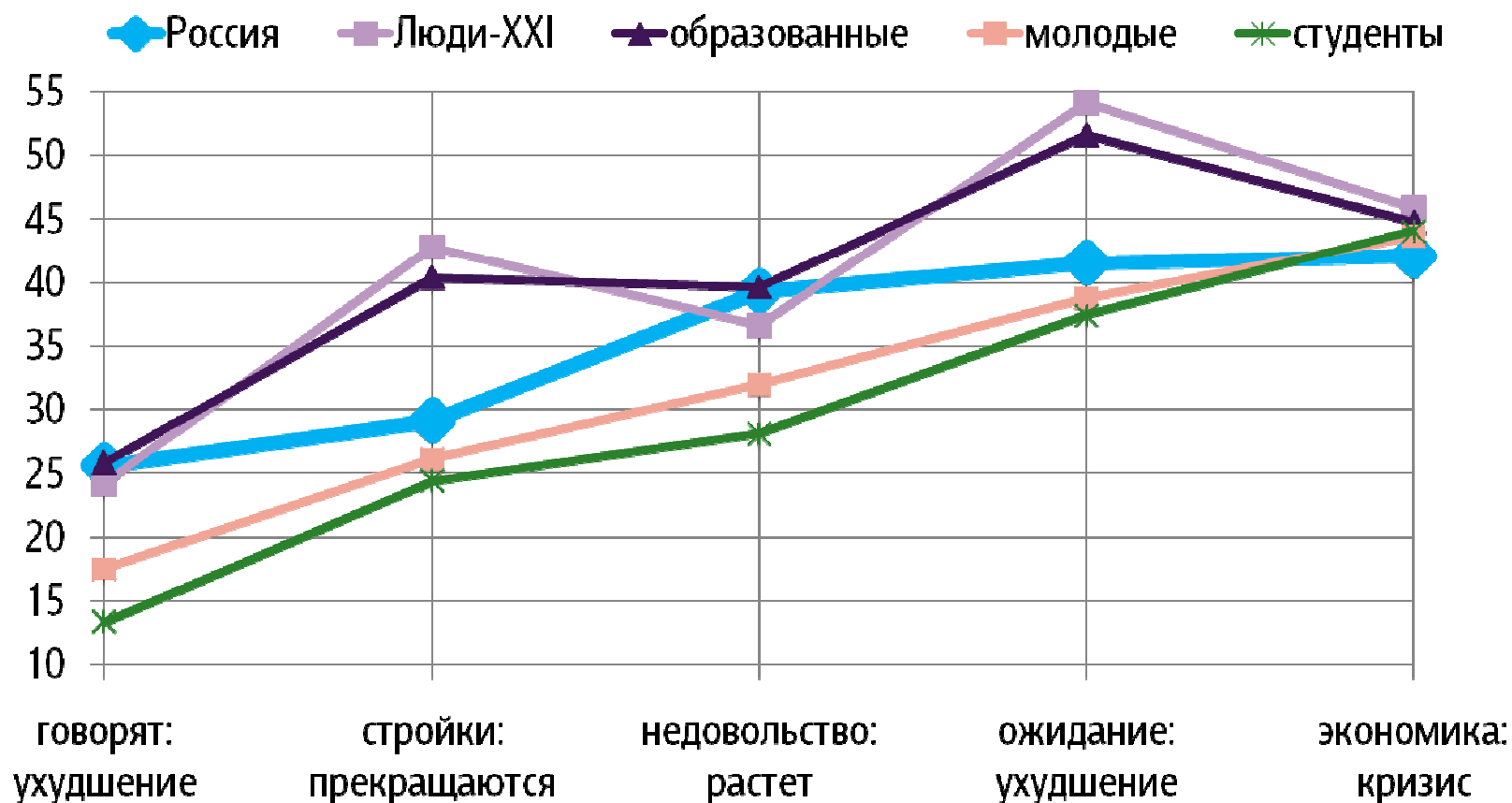
Финансовые группы в индикаторах кризиса



1.2. Авангардные группы

- ✦ **Образованные (15%):** имеют диплом о высшем образовании (бакалавр, специалист, магистр).
- ✦ **Молодые (14%):** 18–24 лет.
- ✦ **Студенты (5%).**
- ✦ **Люди-XXI (14%):** набирают более пяти баллов из 17-ти возможных по тесту на включенность в современные практики (например, компьютер, Интернет, заграница, автомобиль, финансовые виды активности, фитнес и т. д.).

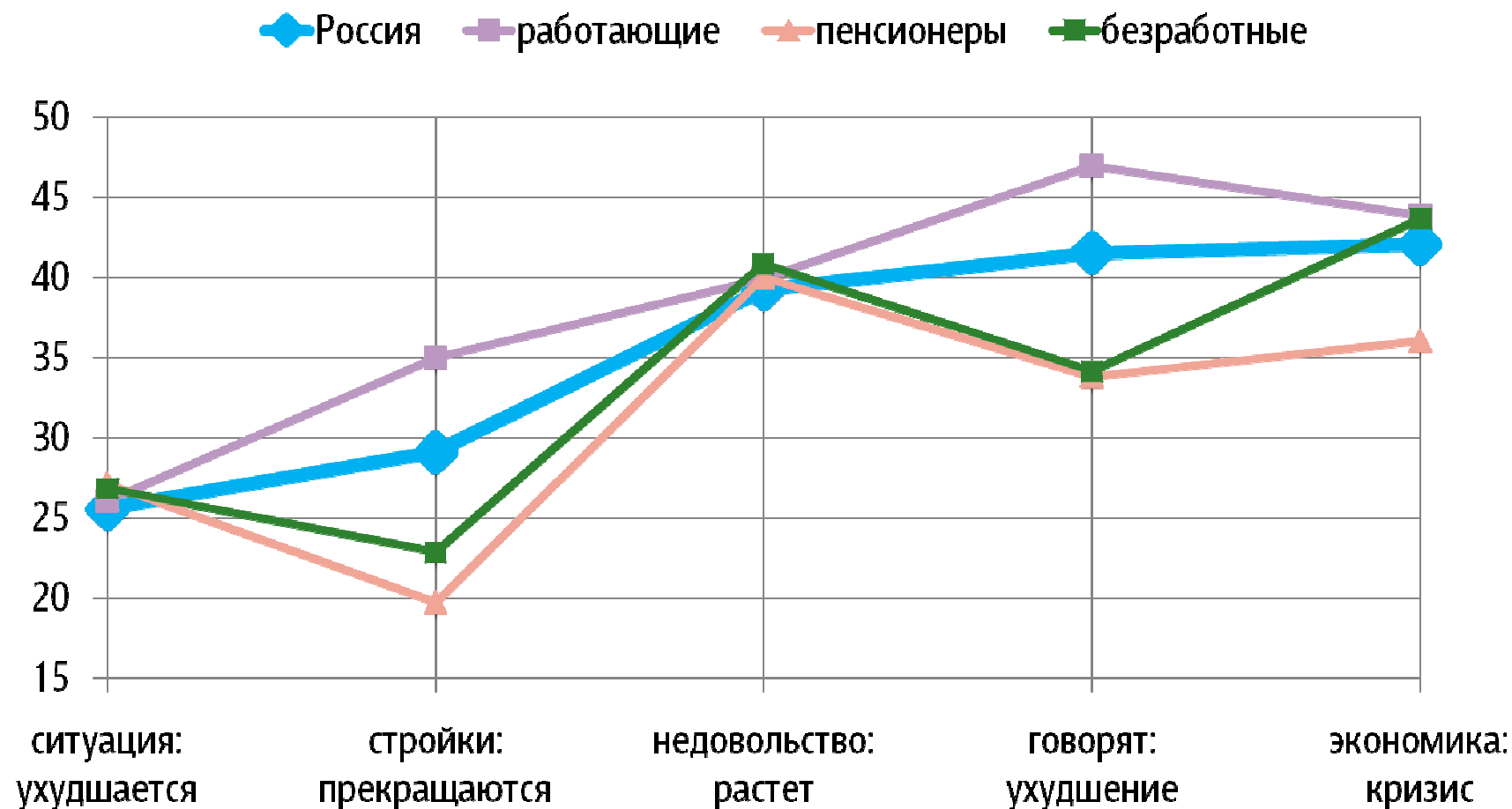
Авангардные группы в индикаторах кризиса



1.3. Группы занятости

- ✦ **Работающие (56%):** все категории работающих.
- ✦ **Пенсионеры (25%).**
- ✦ **Безработные (7%):** не имеют работы с регистрацией (1%) и без регистрации (5%) на бирже труда, находятся в вынужденном неоплачиваемом отпуске (1%).

Группы занятости в индикаторах кризиса



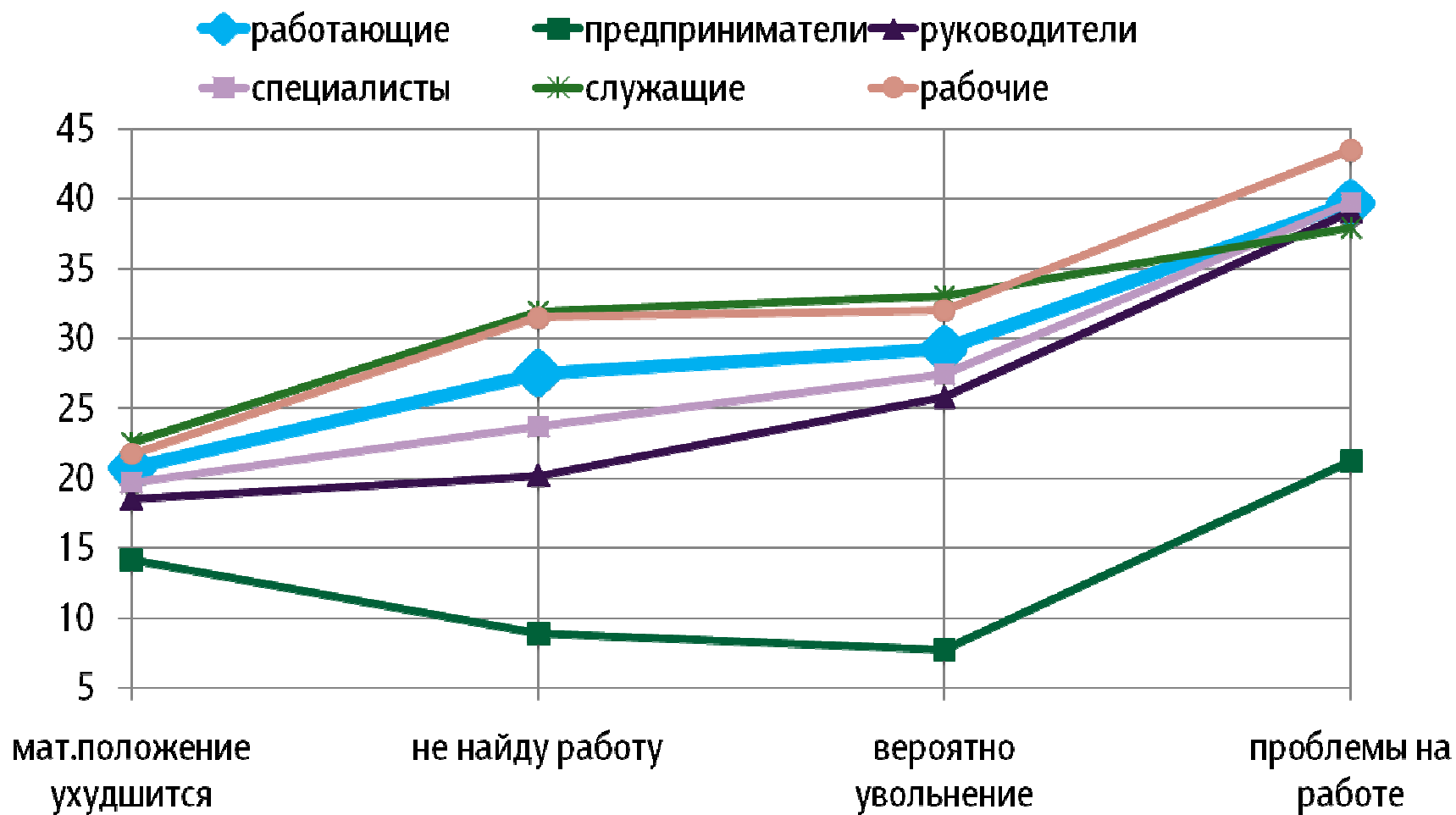
2. Группы работающих и трудовая атмосфера кризиса

- ✦ **Предприниматели (3%):** имеют свое дело, в том числе фермеры, заняты индивидуальной трудовой деятельностью.
- ✦ **Руководители (3%):** руководители и заместители руководителей предприятий, учреждений, фирм, руководители подразделений.
- ✦ **Специалисты (16%):** занимают должности, требующие среднего или высшего специального образования).
- ✦ **Служащие (12%):** технические исполнители на должностях, не требующих высшего или среднего специального образования.
- ✦ **Рабочие (22%),** в том числе сельскохозяйственные.

Индикаторы трудовой атмосферы кризиса

- ✦ **Проблемы на работе (22%):** за последнее время по месту работы случались «задержки выплаты заработной платы» (9%), «увольнения по сокращению штата» (7%), «сокращения заработной платы» (6%), «отмена премий, бонусов» (6%), отправка работников в вынужденный отпуск» (4%), «перевод на неполный рабочий день, неполную неделю» (4%).
- ✦ **Материальное положение ухудшится (22%):** в ближайший год материальное положение ухудшится.
- ✦ **Вероятно увольнение (17%):** вероятность увольнения «высокая» (6%), «низкая» (10%), «уже объявили о сокращении» (1%).
- ✦ **Не найду работу (16%):** в случае увольнения не удастся в течение 2–3 месяцев найти работу.

Группы работающих в индикаторах трудовой атмосферы кризиса



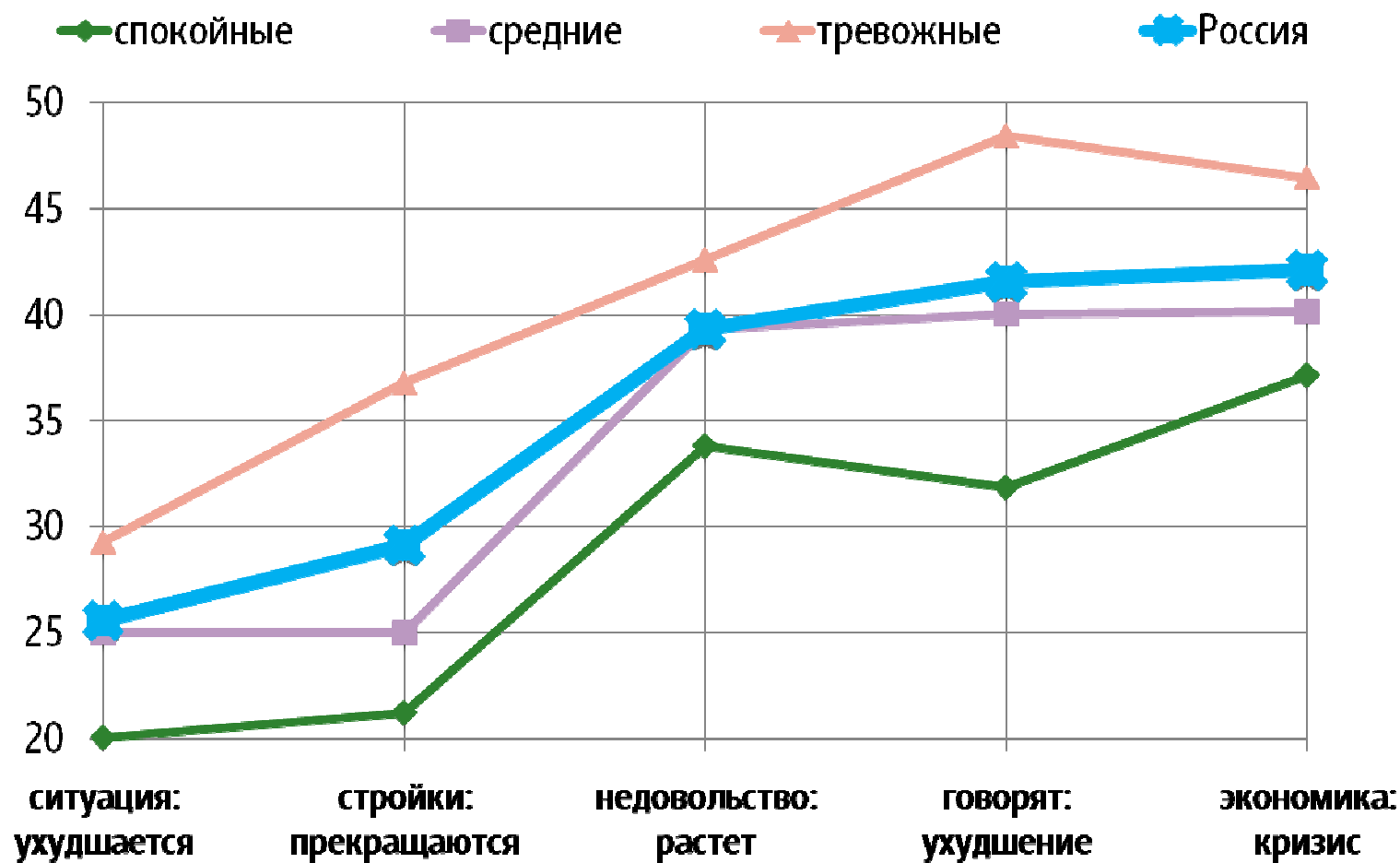
3. Типология регионов России по индикаторам атмосферы кризиса

- ✦ **Экономика: кризис** - В данный момент российская экономика переживает кризис.
- ✦ **Говорят: ухудшение** - Судя по разговорам окружающих, люди ожидают ухудшения экономической ситуации в России.
- ✦ **Недовольство: растет** - Замечаю усиление протестных настроений, недовольства властями.
- ✦ **Стройки: прекращаются** - Приходилось слышать о прекращении строительства там, где я живу.
- ✦ **Ситуация: ухудшается** - В целом ситуация в регионе ухудшается.

На данных о 68-ми регионах по индикаторам атмосферы кризиса был построен Фактор, и по нему регионы были разделены на три равнонаполненных типа.

регионы	ситуация: ухудшается	стройки: прекращаются	недовольство: растет	говорят: ухудшение	экономика: кризис
спокойные	20	21	34	32	37
средние	25	25	39	40	40
тревожные	29	37	43	48	46

Профили кризисных типов регионов



Самые спокойные и самые тревожные регионы

	ситуация: ухудшается	экономика: кризис	говорят: ухудшение	стройки: прекращаются	недовольство: растет
Камчатский край	14	16	28	17	26
Хабаровский край	12	22	22	28	29
Еврейская АО	20	33	27	10	31
Краснодарский край	22	34	23	15	33
Республика Мордовия	15	16	49	15	33
Россия	26	42	42	29	39
Оренбургская область	33	47	57	34	43
Республика Татарстан	30	61	52	39	47
Ярославская область	33	49	56	35	49
Курская область	40	57	45	17	54
Омская область	34	49	52	64	51

Заключение. Социальные горизонты кризиса 1

Кризис требует формирования многомерного и комплексного социального знания!

- ◆ Тезис 1. Кризис – это фактор социальной опасности, воздействующий на всю систему общества и угрожающий ее устойчивости!

Первый «кит» социального знания о кризисе – «**концепция угроз**»:

- ◆ сходные кризисные беспокойства и озабоченности выделяют социальные группы;
- ◆ специфические для социальных групп индикаторы отражают, как и в какой степени группы переживают кризис;
- ◆ *исследования*: мониторинг индикаторов кризисного состояния ключевых социальных групп дает понимание рисков и угроз для социальной устойчивости.

Заключение. Социальные горизонты кризиса 2

✦ Тезис 2. Кризис – это вызов, требующий искать выход из кризиса!

Поэтому второй «кит» социального знания о кризисе – «**концепция адаптации**»:

- ✦ кризис как пространство инноваций, творчества, оздоровления (производительность, продуктивность, эффективность, конкурентоспособность, нормализация рынков, высокие технологии и т. д.);
- ✦ кризис как среда для преумножения человеческого капитала (самореализация, раскрепощение, изобретения, яркие таланты, свежие головы, новые темы, герои посткризисного труда);
- ✦ *исследования*: мониторинг тенденций и кейсов адаптационных реакций как новых мировоззренческих и поведенческих образцов.

Заключение. Социальные горизонты кризиса 3

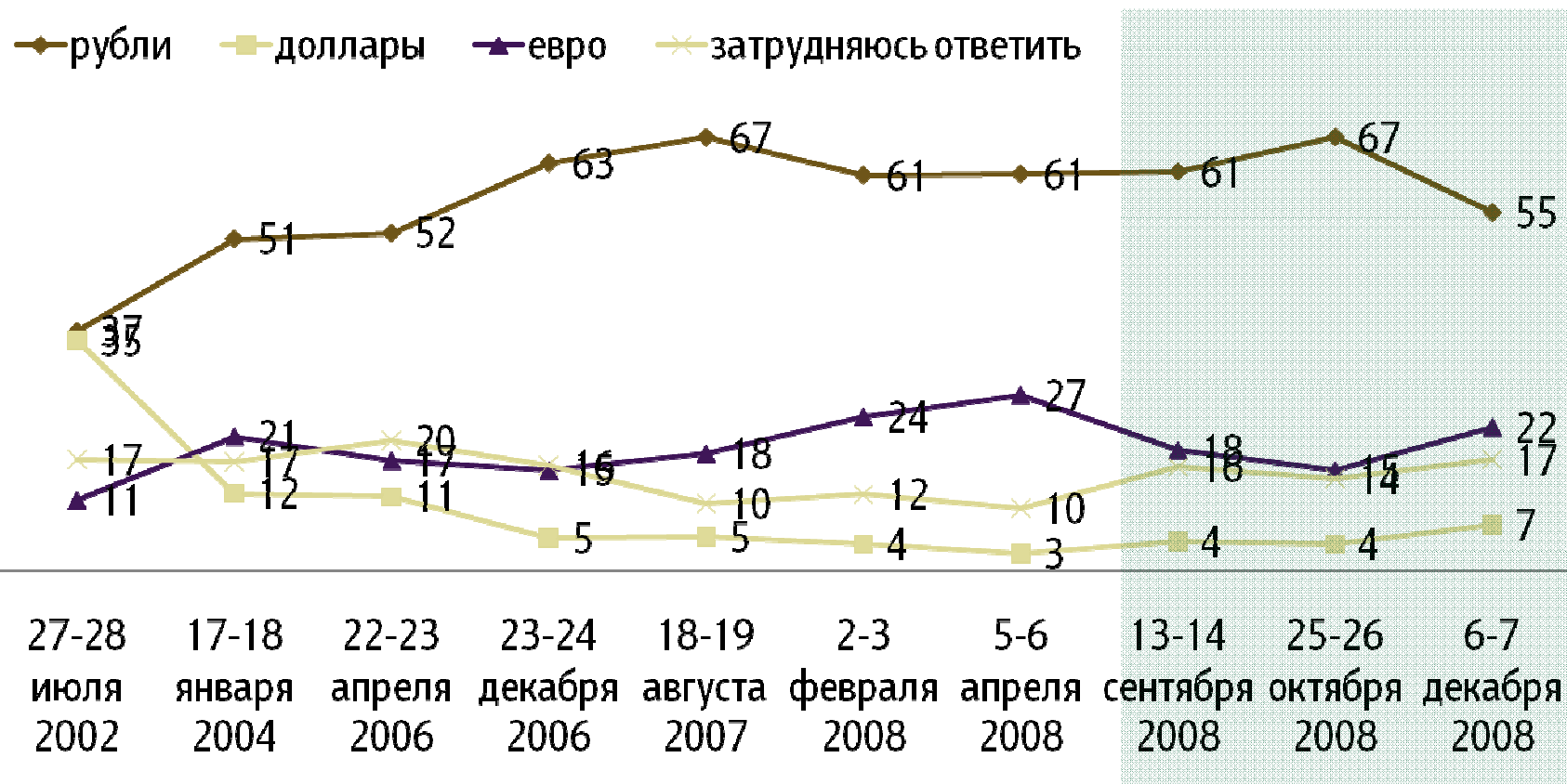
- ◆ Тезис 3. Кризис – это жесткое время, когда жизненно необходимым становится оздоровление социальной среды, избавление от дурных докризисных привычек!

Третий «кит» социального знания о кризисе – «**концепция социальной экологии**»:

- ◆ кризис создает благоприятные условия для реальной борьбы с врагами цивилизации (правовой нигилизм, беззаконие, несправедливый суд, рейдерство, продажность, коррупция);
- ◆ кризис как возможность очищения системы мировоззренческих ценностей, трудовой этики, социальной разобщенности;
- ◆ *исследования*: мониторинг ментальных сдвигов в возникающих из-за кризиса сообществах доверия и солидарности.

И напоследок: о рубле

Какая валюта – рубли, доллары или евро – вызывает у Вас сегодня больше доверия?



Опрос населения от 18 лет и старше. Интервью по месту жительства 6-7 декабря 2008 г. 1500 респондентов.

Контакты

✦ Фонд Общественное Мнение

Москва, ул. Островная, вл. 2.

тел.: +7 (495) 745-87-65

факс: +7 (495) 745-89-03

Сайт: www.fom.ru

Электронная почта: fom@fom.ru

Спасибо за внимание!
