

ДОМИНАНТЫ.

ПОЛЕ МНЕНИЙ



Социологический бюллетень

№ 23

13 июня 2013 года

Ключевые индикаторы общественного мнения

3 Политические индикаторы

Электоральные рейтинги
В. Путин: отношение и оценки
Д. Медведев: рейтинг доверия
Рейтинги партий
Отношение к политическим партиям
«Единая Россия»: отношение и оценки

Факторы формирования общественного мнения

15 События недели

18 Протестные настроения

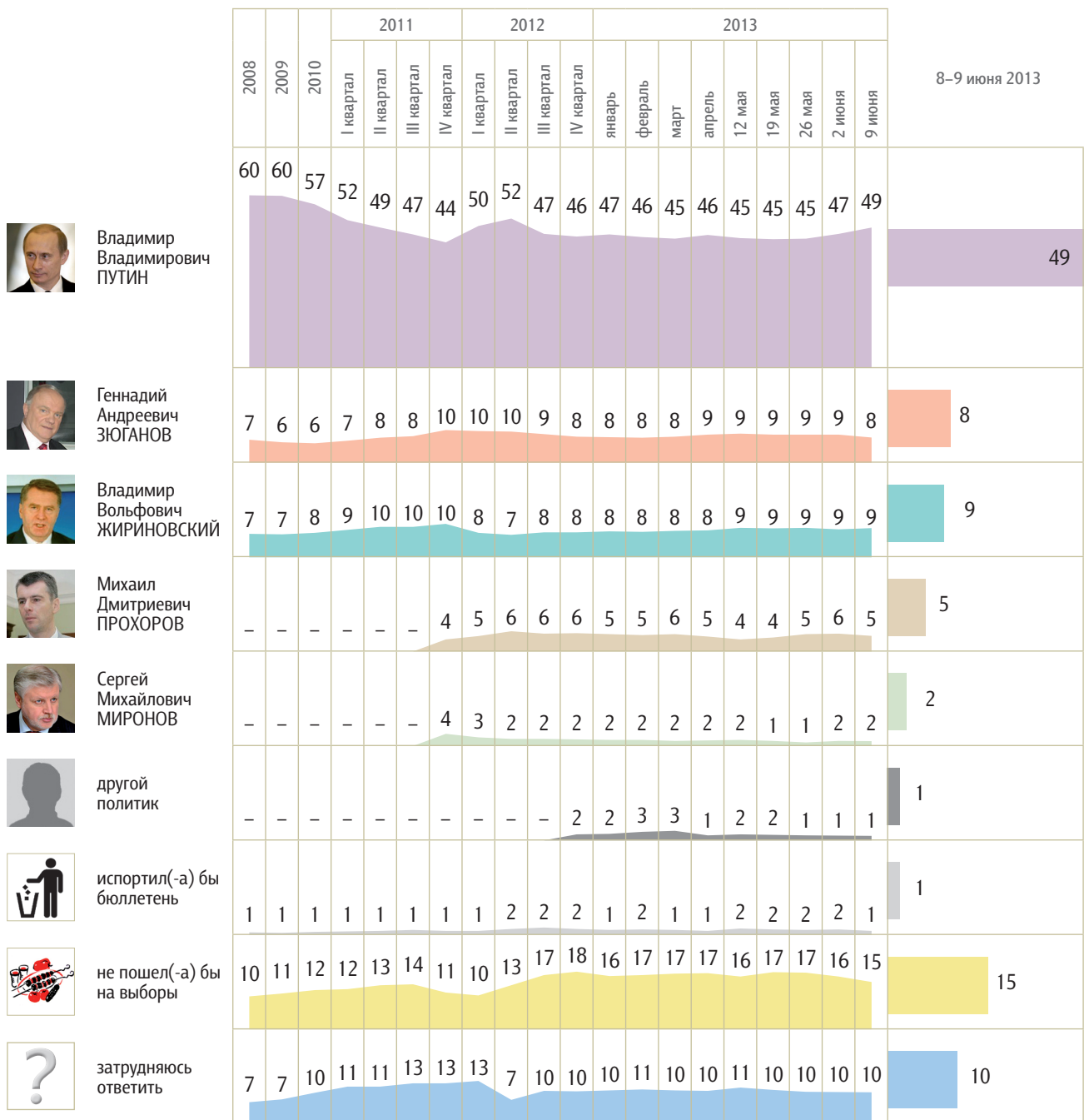
25 Динамика цен

Политические индикаторы

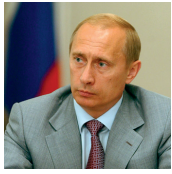
Электоральные рейтинги

Опрос «ФОМнибус» 8–9 июня. 204 населенных пункта, 64 субъекта РФ, 3000 респондентов.

Представьте себе, что в следующее воскресенье состоятся выборы президента России. Скажите, пожалуйста, как, за кого из политиков Вы бы проголосовали? (Карточка. Один ответ.)



КЛЮЧЕВЫЕ ИНДИКАТОРЫ ОБЩЕСТВЕННОГО МНЕНИЯ



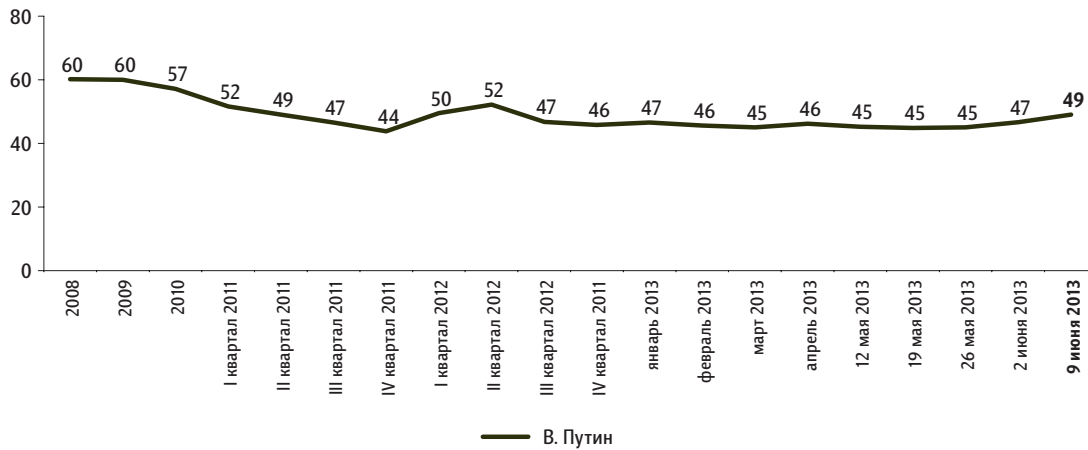
В. Путин: отношение и оценки

Опрос «ФОМнибус» 8–9 июня. 204 населенных пункта, 64 субъекта РФ, 3000 респондентов.

Рейтинг В. Путина

Представьте себе, что в следующее воскресенье состоятся выборы президента России. Скажите, пожалуйста, как, за кого из политиков Вы бы проголосовали? (Карточка, один ответ.)

данные в % от всех опрошенных

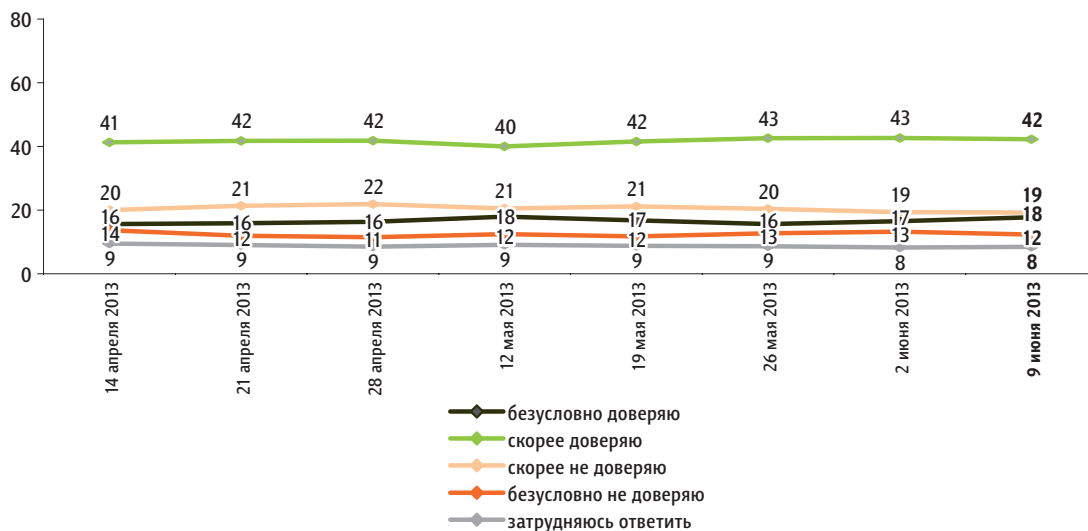


КЛЮЧЕВЫЕ ИНДИКАТОРЫ ОБЩЕСТВЕННОГО МНЕНИЯ

Доверие В. Путину

Скажите, пожалуйста, Вы доверяете или не доверяете В. Путину? (Карточка, один ответ.)

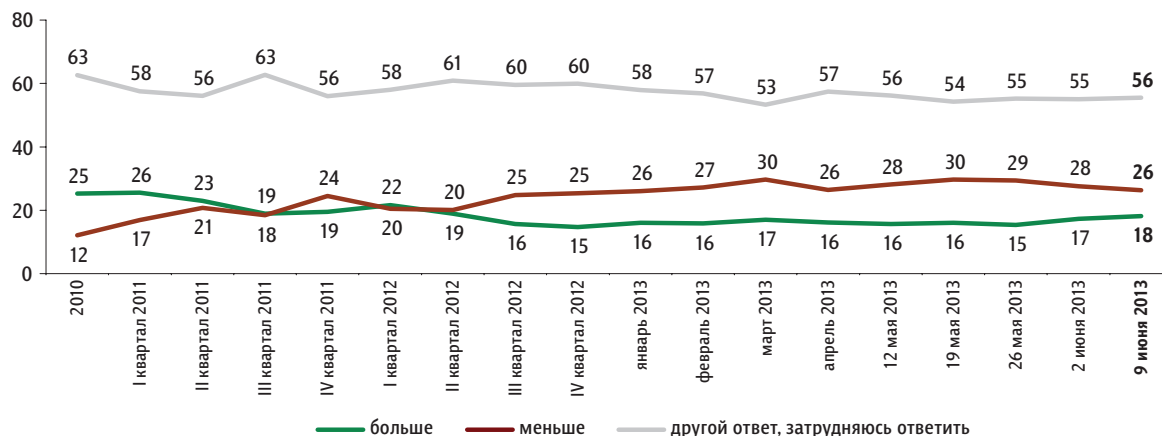
данные в % от всех опрошенных



До 24 февраля 2008 г. вопрос задавался в следующей формулировке: «Скажите, пожалуйста, Вы доверяете или не доверяете президенту Российской Федерации Владимиру Путину?»; с 8 марта по 27 апреля 2008 г.: «Скажите, пожалуйста, Вы доверяете или не доверяете Владимиру Путину?»

За последний месяц Вы стали больше или меньше доверять В. Путину?

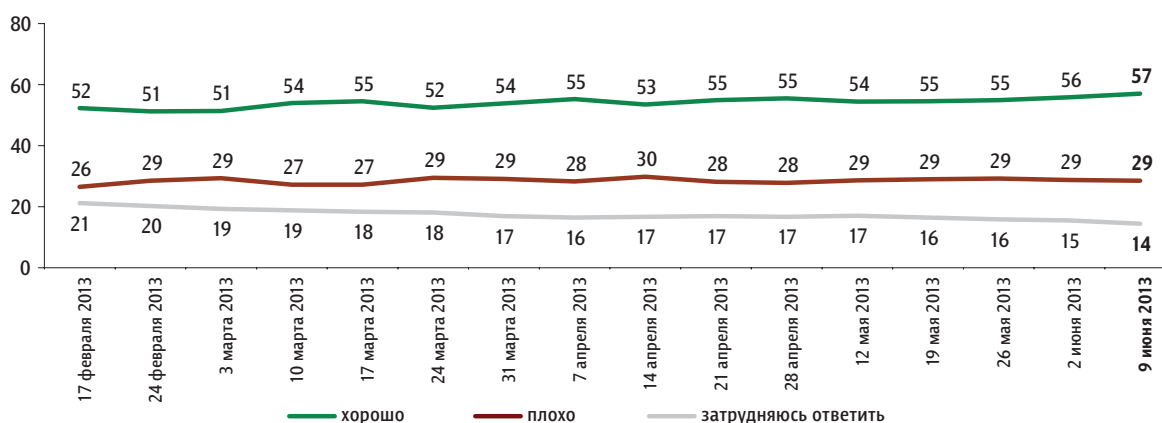
данные в % от всех опрошенных



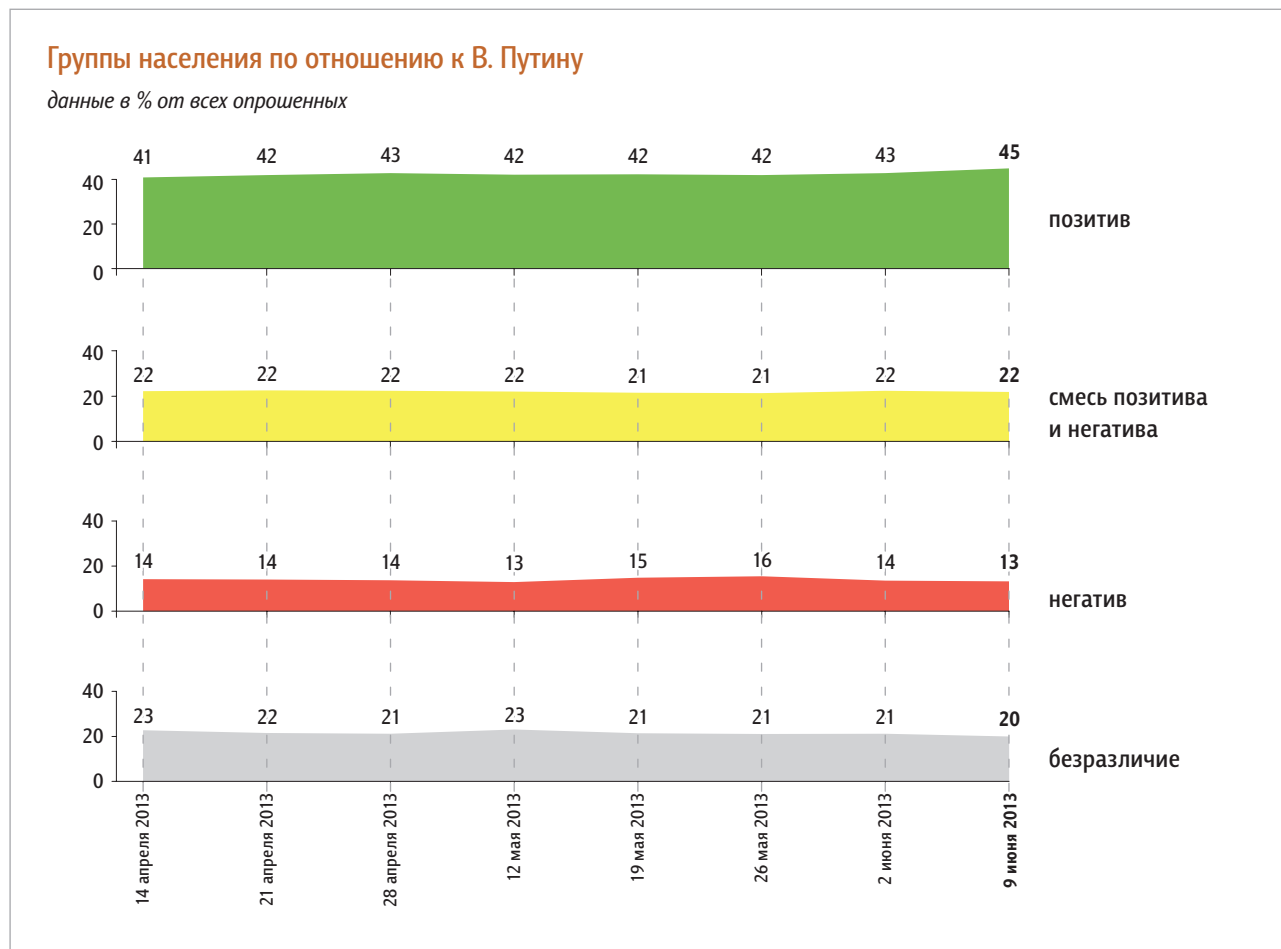
Оценка работы В. Путина

Как Вы считаете, президент В. Путин работает на своём посту хорошо или плохо?

данные в % от всех опрошенных



Группы населения по отношению к В. Путину



Пояснения:

	Исходные вопросы	Положительные ответы	Отрицательные ответы	Нейтральные ответы
1	Представьте себе, что в следующее воскресенье состоятся выборы президента России. Скажите, пожалуйста, как, за кого из политиков Вы бы проголосовали?	В. Путин	не В. Путин	затрудняюсь ответить
2	Скажите, пожалуйста, Вы доверяете или не доверяете В. Путину?	безусловно доверяю скорее доверяю	безусловно не доверяю скорее не доверяю	затрудняюсь ответить
3	За последний месяц Вы стали больше или меньше доверять В. Путину?	больше	меньше	затрудняюсь ответить
4	Как Вы считаете, президент В. Путин работает на своём посту хорошо или плохо?	хорошо	плохо	затрудняюсь ответить

Обозначение групп	Группы населения по отношению к В. Путину
Позитив	Респонденты, выбравшие три или четыре положительных ответа
Смесь позитива и негатива	Респонденты, выбравшие один или два положительных ответа
Негатив	Респонденты, выбравшие четыре отрицательных ответа
Безразличие	Все остальные респонденты

Характеристика групп населения по отношению к В. Путину

данные в % по столбцам

	население в целом	позитив	смесь позитива и негатива	негатив	безразличие
Представьте себе, что в следующее воскресенье состоятся выборы президента России. Скажите, пожалуйста, как, за кого из политиков Вы бы проголосовали? (Карточка, один ответ.)					
В. Путин	49	96	28	0	0
В. Жириновский	9	1	11	24	13
Г. Зюганов	8	1	12	20	13
М. Прохоров	5	0	9	10	9
С. Миронов	2	0	4	4	2
проголосовал(-а) бы за другого политика	1	0	2	4	2
испортил(-а) бы бюллетень	1	0	1	5	2
не пошёл(-а) бы на выборы	15	1	15	34	33
затрудняюсь ответить	10	1	19	0	26
Как Вы считаете, президент В. Путин работает на своём посту хорошо или плохо?					
хорошо	57	99	56	0	0
плохо	29	0	20	100	54
затрудняюсь ответить	14	0	23	0	46

	население в целом	позитив	смесь позитива и негатива	негатив	безразличие
Скажите, пожалуйста, Вы доверяете или не доверяете В. Путину? (Карточка, один ответ.)					
безусловно доверяю	18	37	5	0	0
скорее доверяю	42	62	65	0	0
скорее не доверяю	19	0	15	54	43
безусловно не доверяю	12	0	5	46	25
затрудняюсь ответить	8	0	9	0	32
За последний месяц Вы стали больше или меньше доверять В. Путину?					
больше	18	39	4	0	0
меньше	26	4	31	100	22
затрудняюсь ответить, другой ответ	56	57	65	0	78

Социально-демографические характеристики групп населения по отношению к В. Путину

	Население в целом	Пол		Возраст				Образование			Ежемесячный доход				Тип населенного пункта					
		мужской	женский	18–30 лет	31–45 лет	46–60 лет	старше 60 лет	среднее общее и ниже	среднее специальное	высшее	не выше 4 000 руб.	4 001–9 000 руб.	9 001–20 000 руб.	свыше 20 000 руб.	Москва	города 1 млн. и более	города от 250 тыс. до 1 млн.	города от 50 до 250 тыс.	города менее 50 тыс., ППТ	села
Доли групп	100	45	55	27	26	25	22	41	35	24	16	19	38	15	8	11	18	18	19	26
позитив	45	39	50	43	41	48	48	47	44	43	44	48	47	38	39	40	47	46	44	47
смесь позитива и негатива	22	22	22	22	22	21	22	23	20	24	24	21	21	24	24	19	20	24	23	21
негатив	13	16	11	13	13	15	12	13	14	13	14	14	13	15	11	13	14	10	13	15
безразличие	20	23	17	21	23	17	18	17	23	20	18	17	19	23	25	28	19	21	19	16

* Красным и синим выделены данные по группам опрошенных с отклонениями от населения в целом на 5 и более п. п. в меньшую или большую сторону соответственно.



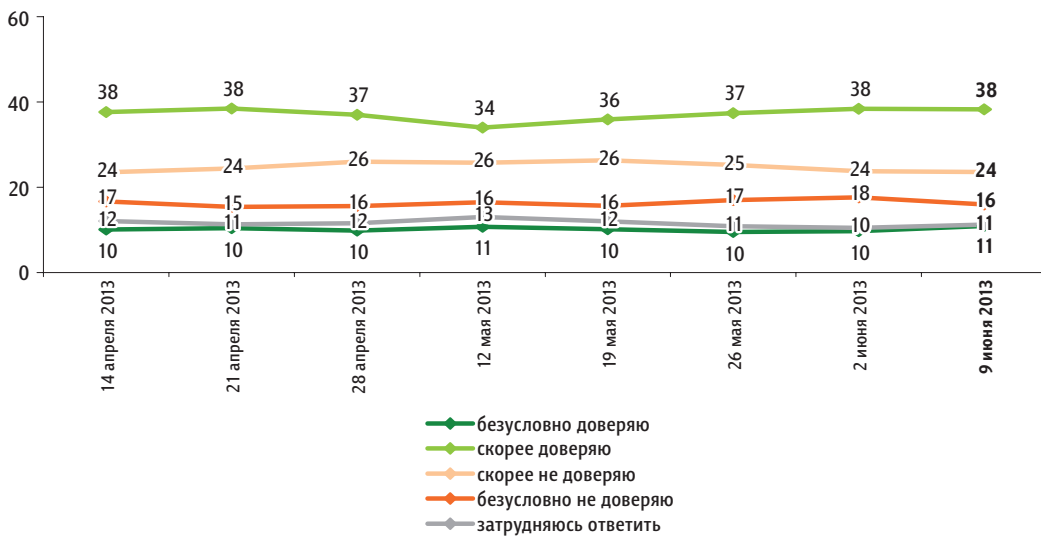
Д. Медведев: рейтинг доверия

Опрос «ФОМнибус» 8–9 июня. 204 населенных пункта, 64 субъекта РФ, 3000 респондентов.

КЛЮЧЕВЫЕ ИНДИКАТОРЫ ОБЩЕСТВЕННОГО МНЕНИЯ

Скажите, пожалуйста, Вы доверяете или не доверяете Д. Медведеву? (Карточка, один ответ.)

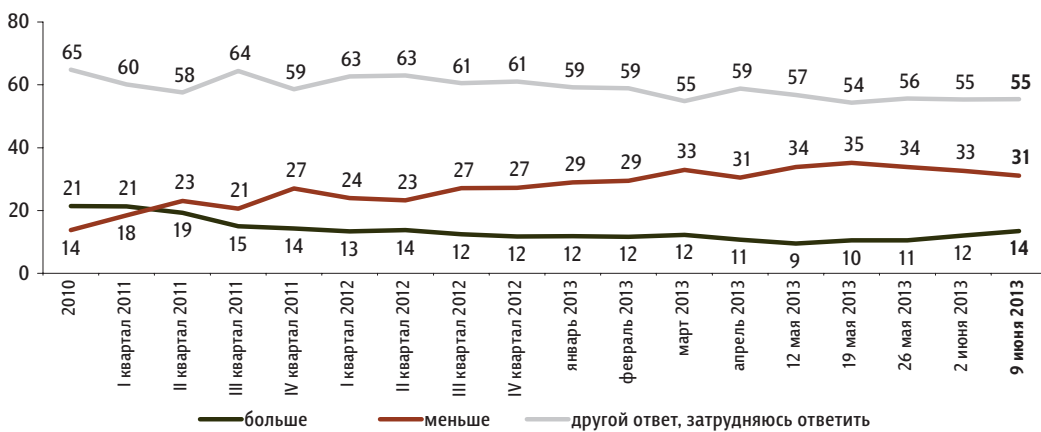
данные в % от всех опрошенных



С 22 декабря 2007 г. по 24 февраля 2008 г. вопрос задавался в следующей формулировке: «Скажите, пожалуйста, Вы доверяете или не доверяете первому вице-премьеру правительства России Дмитрию Медведеву?»; с 8 марта по 27 апреля 2008 г.: «Скажите, пожалуйста, Вы доверяете или не доверяете Дмитрию Медведеву?»; с 18 мая 2008 г. по 13 марта 2011 г.: «Скажите, пожалуйста, Вы доверяете или не доверяете президенту РФ Дмитрию Медведеву?»

За последний месяц Вы стали больше или меньше доверять Д. Медведеву?

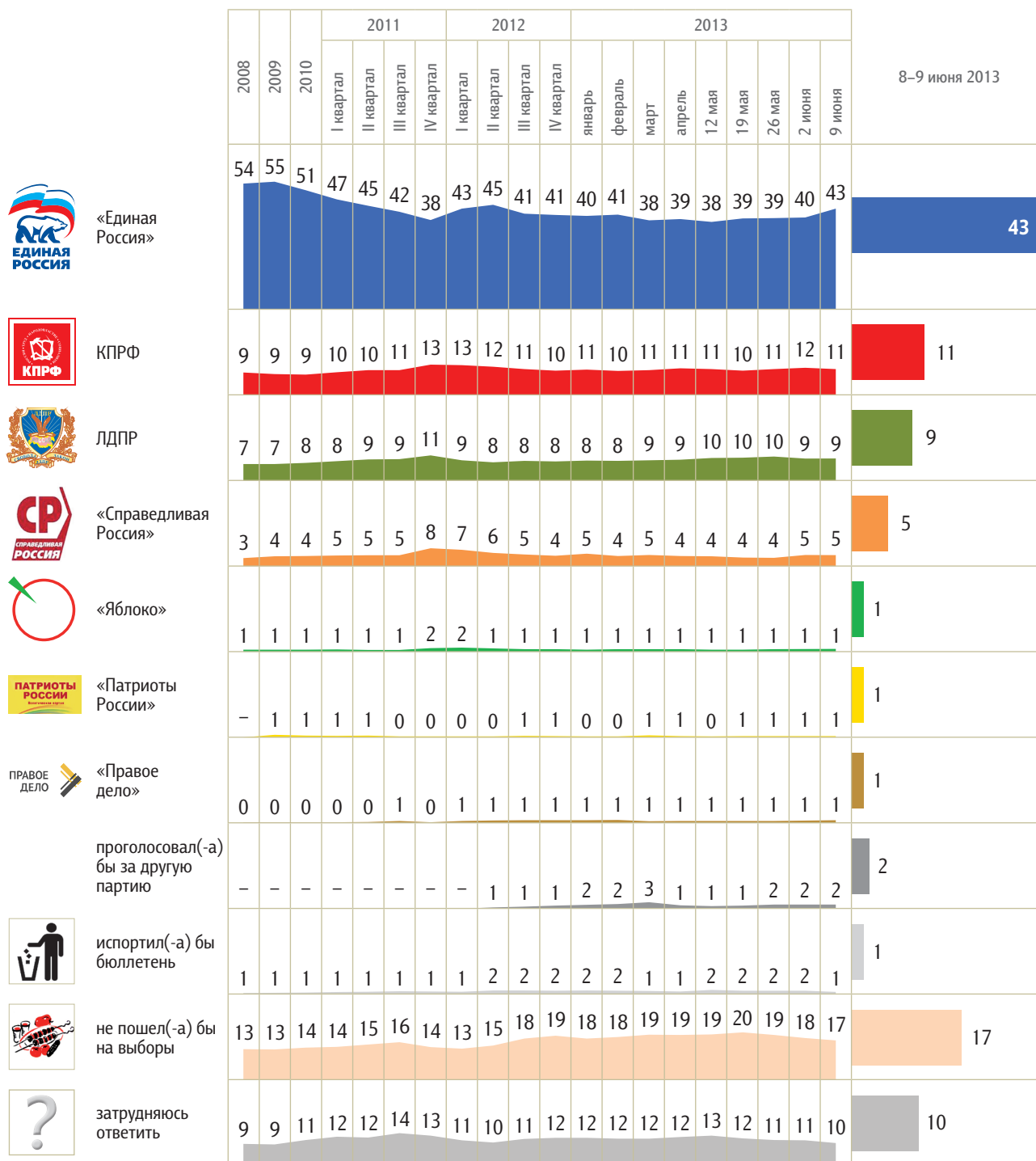
данные в % от всех опрошенных



Рейтинги партий

Опрос «ФОМнибус» 8–9 июня. 204 населенных пункта, 64 субъекта РФ, 3000 респондентов.

Представьте себе, что в следующее воскресенье состоятся выборы в Государственную думу. Скажите, пожалуйста, как, за какую партию Вы бы проголосовали? (Карточка, один ответ.)



КЛЮЧЕВЫЕ ИНДИКАТОРЫ ОБЩЕСТВЕННОГО МНЕНИЯ

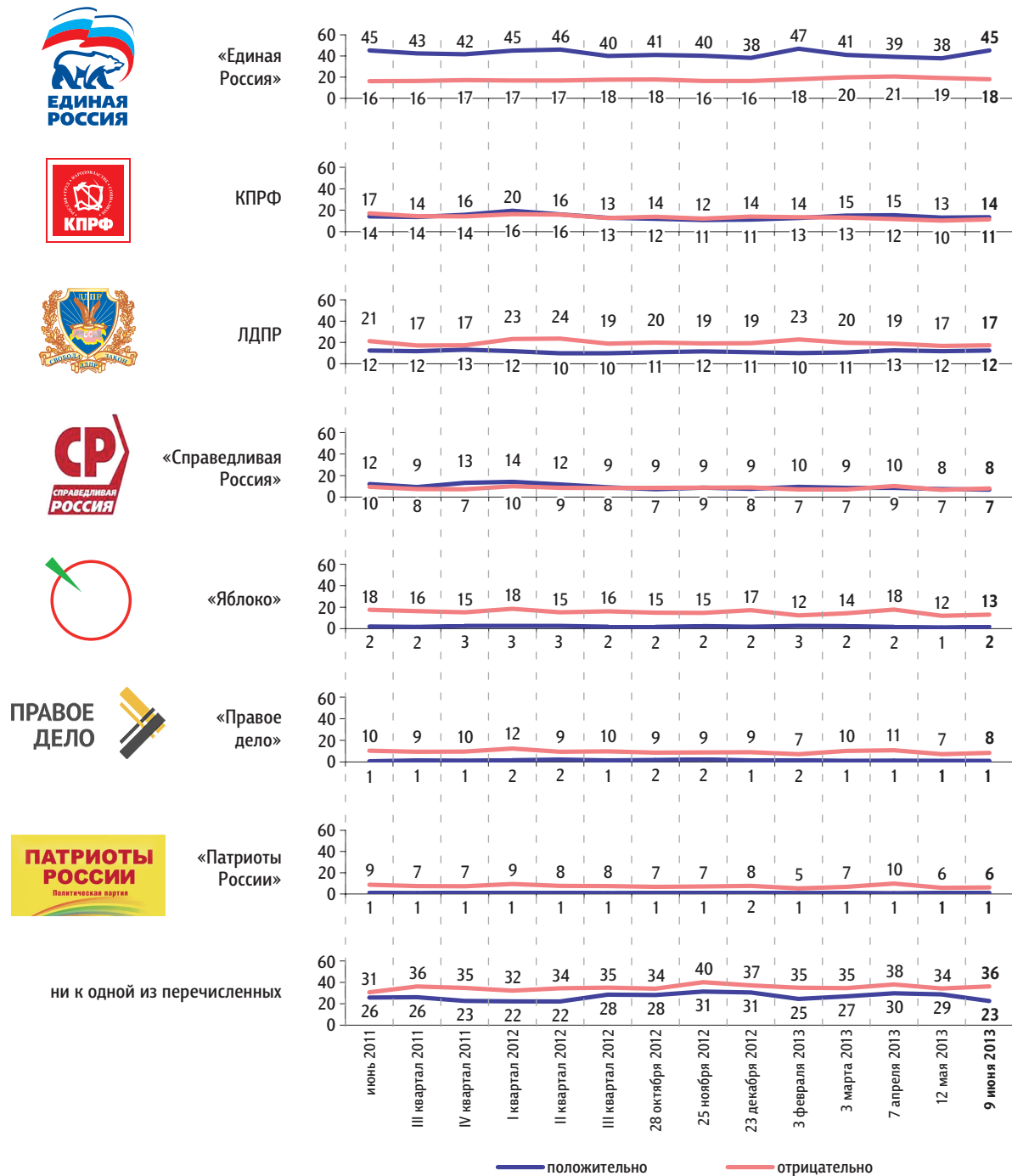
Отношение к политическим партиям

Опрос «ФОМнибус» 8–9 июня. 100 населенных пунктов, 43 субъекта РФ, 1500 респондентов.

КЛЮЧЕВЫЕ ИНДИКАТОРЫ ОБЩЕСТВЕННОГО МНЕНИЯ

К каким из перечисленных политических партий Вы относитесь **положительно** / **отрицательно**?
(Карточка, любое число ответов.)

данные в % от всех опрошенных





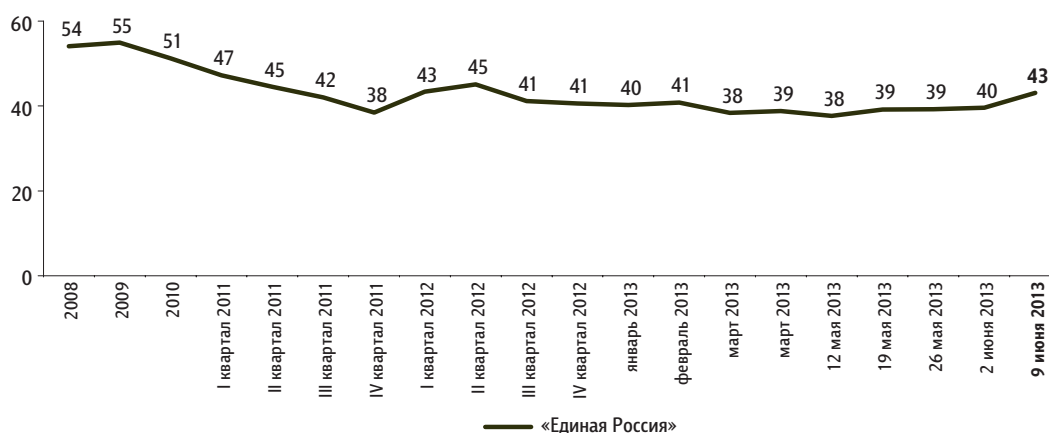
«Единая Россия»: отношение и оценки

Опрос «ФОМнибус» 8–9 июня. 204 населенных пункта, 64 субъекта РФ, 3000 респондентов.

Рейтинг партии «Единая Россия»

Представьте себе, что в следующее воскресенье состоятся выборы в Государственную думу. Скажите, пожалуйста, как, за какую партию Вы бы проголосовали? (Карточка, один ответ.)

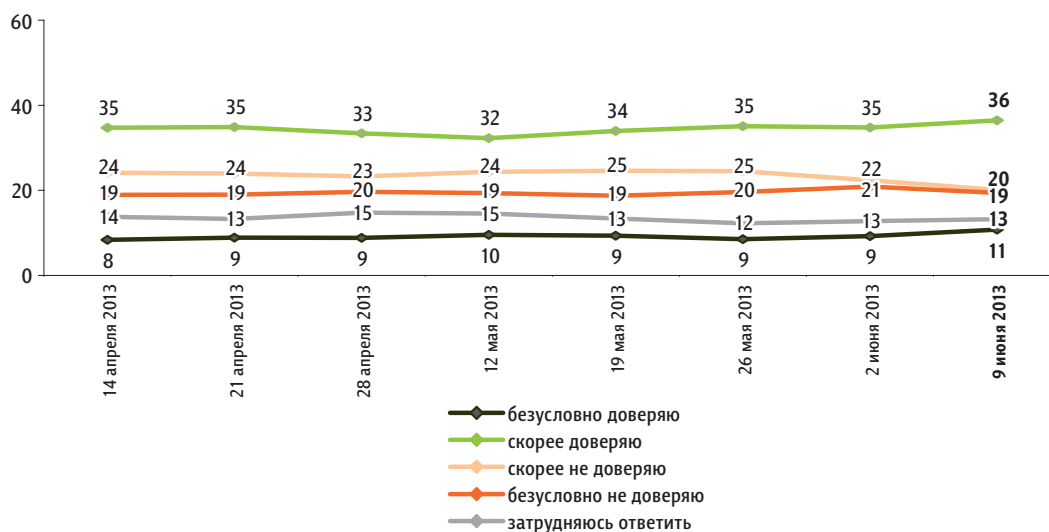
данные в % от всех опрошенных



Доверие партии «Единая Россия»

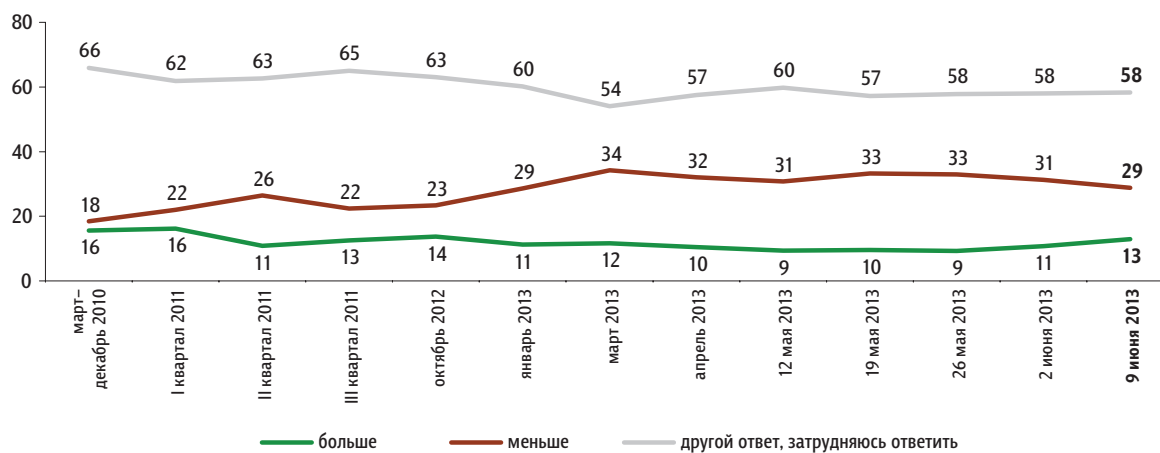
Скажите, пожалуйста, Вы доверяете или не доверяете партии «Единая Россия»? (Карточка, один ответ.)

данные в % от всех опрошенных



За последний месяц Вы стали больше или меньше доверять партии «Единая Россия»?

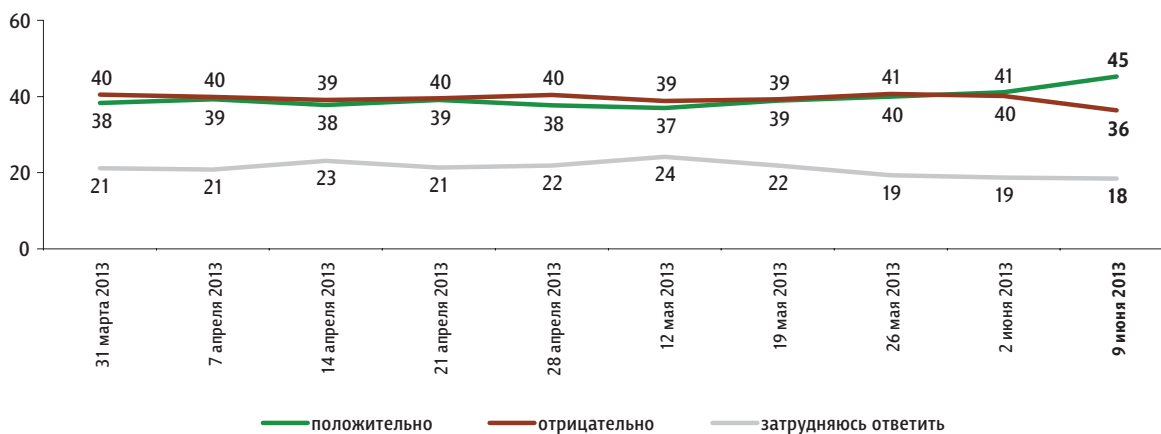
данные в % от всех опрошенных



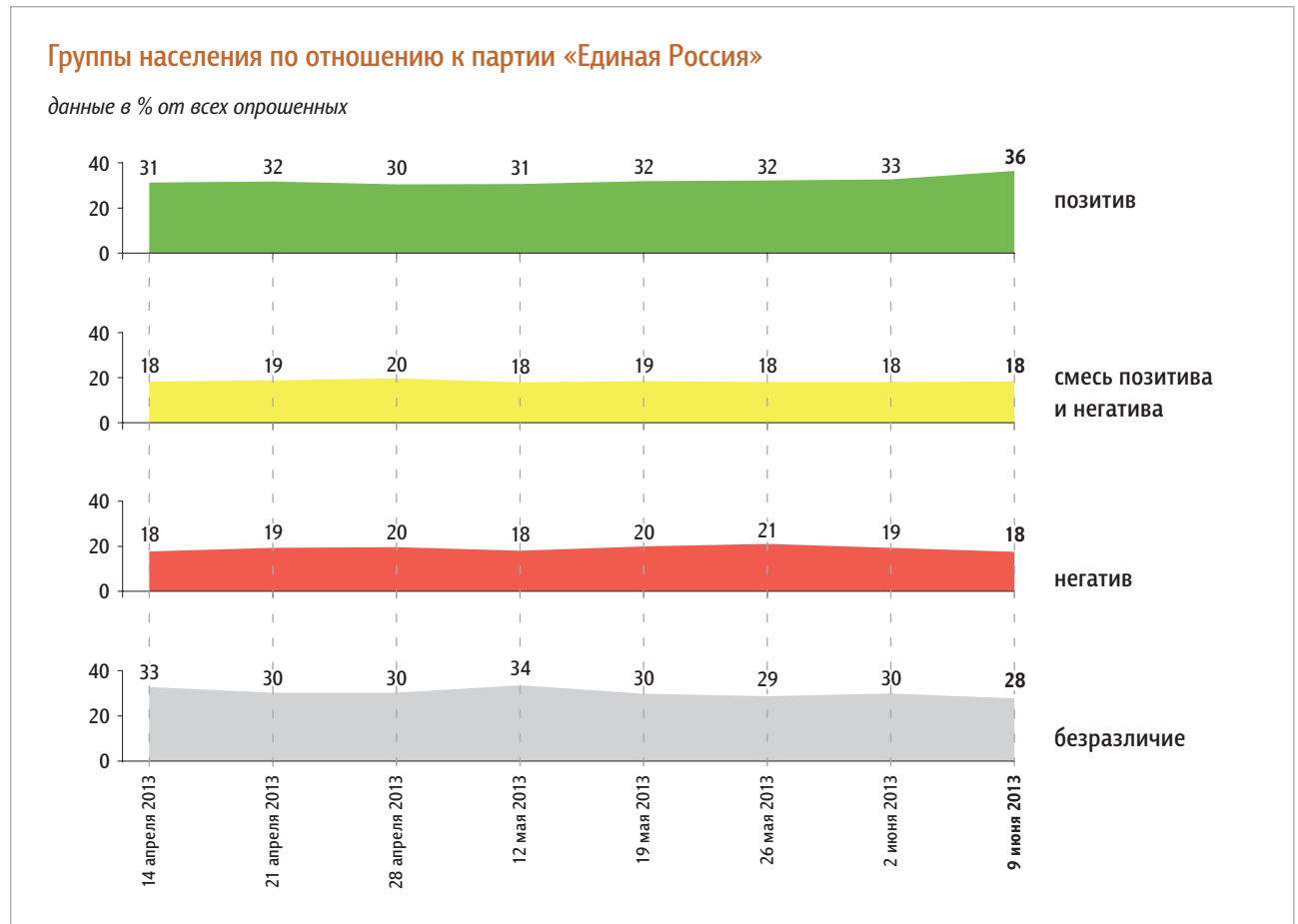
Оценка деятельности партии «Единая Россия»

Как бы Вы оценили деятельность партии «Единая Россия» в последнее время – положительно или отрицательно?

данные в % от всех опрошенных



Группы населения по отношению к партии «Единая Россия»



Пояснения:

	Исходные вопросы	Положительные ответы	Отрицательные ответы	Нейтральные ответы
1	Представьте себе, что в следующее воскресенье состоятся выборы в Государственную думу. Скажите, пожалуйста, как, за какую партию Вы бы проголосовали?	«Единая Россия»	не «Единая Россия»	затрудняюсь ответить
2	Скажите, пожалуйста, Вы доверяете или не доверяете партии «Единая Россия»?	безусловно доверяю скорее доверяю	безусловно не доверяю скорее не доверяю	затрудняюсь ответить
3	За последний месяц Вы стали больше или меньше доверять партии «Единая Россия»?	больше	меньше	затрудняюсь ответить
4	Как бы Вы оценили деятельность партии «Единая Россия» в последнее время – положительно или отрицательно?	положительно	отрицательно	затрудняюсь ответить

Обозначение групп	Группы населения по отношению к партии «Единая Россия»
Позитив	Респонденты, выбравшие три или четыре положительных ответа
Смесь позитива и негатива	Респонденты, выбравшие один или два положительных ответа
Негатив	Респонденты, выбравшие четыре отрицательных ответа
Безразличие	Все остальные респонденты

Характеристика групп населения по отношению к партии «Единая Россия»

данные в % по столбцам

	население в целом	позитив	смесь позитива и негатива	негатив	безразличие
Представьте себе, что в следующее воскресенье состоятся выборы в Государственную думу. Скажите, пожалуйста, как, за какую партию Вы бы проголосовали? (Карточка, один ответ.)					
«Единая Россия»	43	96	44	0	0
Коммунистическая партия РФ (КПРФ)	11	0	11	24	16
Либерально-демократическая партия России (ЛДПР)	9	0	7	20	13
«Справедливая Россия»	5	1	9	8	5
«Яблоко»	1	0	1	3	2
«Правое дело»	1	0	1	3	0
«Патриоты России»	1	0	1	1	0
проголосовал(-а) бы за другую партию	2	0	2	3	3
испортил(-а) бы бюллетень	1	0	0	3	2
не пошёл(-а) бы на выборы	17	1	11	35	30
затрудняюсь ответить	10	1	13	0	28

	население в целом	позитив	смесь позитива и негатива	негатив	безразличие
Скажите, пожалуйста, Вы доверяете или не доверяете партии «Единая Россия»? (Карточка, один ответ.)					
безусловно доверяю	11	27	5	0	0
скорее доверяю	36	73	54	0	0
скорее не доверяю	20	0	15	48	32
безусловно не доверяю	19	0	5	52	33
затрудняюсь ответить	13	0	20	0	34
За последний месяц Вы стали больше или меньше доверять партии «Единая Россия»?					
больше	13	34	4	0	0
меньше	29	5	28	100	16
затрудняюсь ответить, другой ответ	58	61	69	0	84
Как бы Вы оценили деятельность партии «Единая Россия» в последнее время – положительно или отрицательно?					
положительно	45	100	48	0	0
отрицательно	36	0	19	100	55
затрудняюсь ответить	18	0	32	0	45

КЛЮЧЕВЫЕ ИНДИКАТОРЫ ОБЩЕСТВЕННОГО МНЕНИЯ

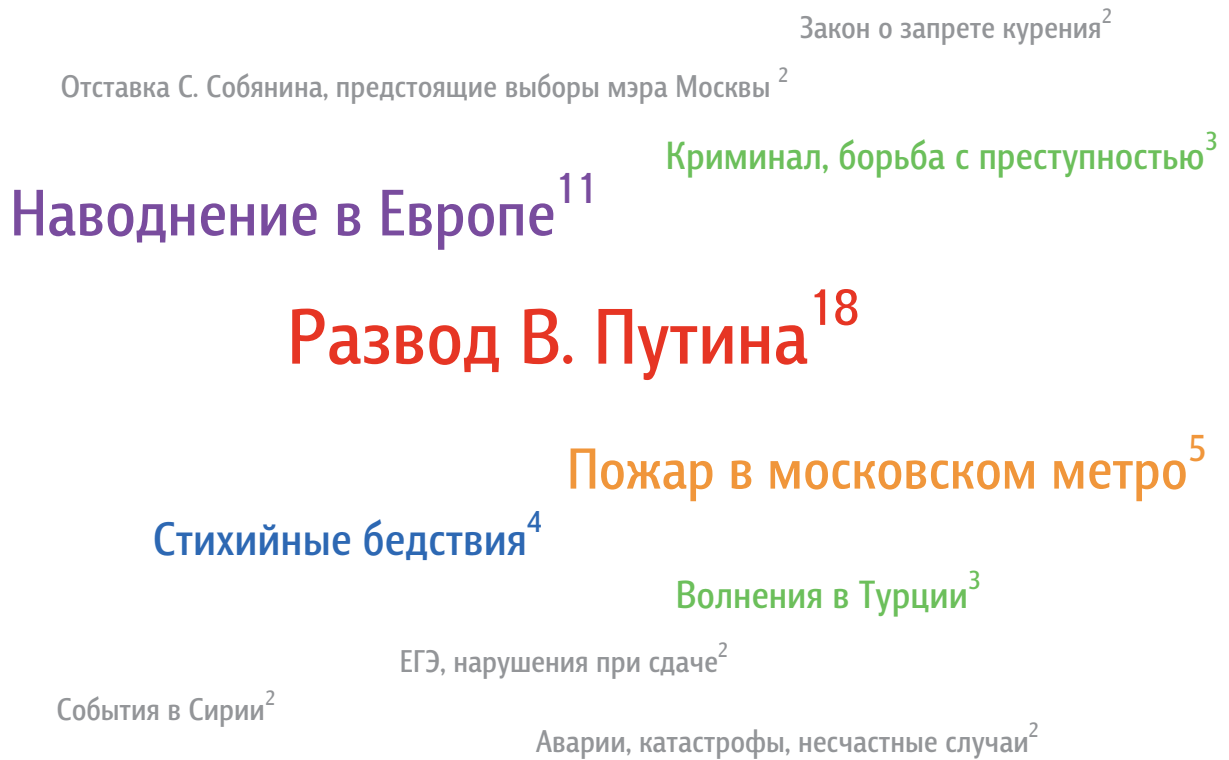
Социально-демографические характеристики групп населения по отношению к партии «Единая Россия»

	Население в целом	Пол		Возраст				Образование			Ежемесячный доход				Тип населенного пункта					
		мужской	женский	18–30 лет	31–45 лет	46–60 лет	старше 60 лет	среднее общее и ниже	среднее специальное	высшее	не выше 4 000 руб.	4 001–9 000 руб.	9 001–20 000 руб.	свыше 20 000 руб.	Москва	города 1 млн. и более	города от 250 тыс. до 1 млн.	города от 50 до 250 тыс.	города менее 50 тыс., ПТ	села
Доли групп	100	45	55	27	26	25	22	41	35	24	16	19	38	15	8	11	18	18	19	26
позитив	36	29	43	36	36	35	38	40	35	34	39	41	38	26	26	31	35	36	39	41
смесь позитива и негатива	18	18	19	21	16	18	18	18	18	18	20	18	19	21	17	19	14	22	18	19
негатив	18	21	14	16	17	21	16	16	19	18	16	18	17	23	21	19	21	11	19	17
безразличие	28	32	24	27	30	26	28	26	29	30	25	22	27	31	37	31	30	30	24	23

* Красным и синим выделены данные по группам опрошенных с отклонениями от населения в целом на 5 и более п. п. в меньшую или большую сторону соответственно.

События недели

Опрос «ФОМнибус» 8–9 июня. 100 населенных пунктов, 43 субъекта РФ, 1500 респондентов.



Какие события прошедшей недели, о которых сообщалось в средствах массовой информации, больше всего заинтересовали Вас, привлекли Ваше внимание? (Открытый вопрос.)

данные в % от всех опрошенных

Развод Владимира и Людмилы Путиных	«Путин развелся со своей женой»; «развод семьи Путина»; «развелся Путин, хотя бы для приличия не разводился на старости лет»; «развод Путина удивил. Морально это плохо – лидер страны»; «возмутил развод Путина»; «развод Путина, а дальше ждать Кабаеву».	18
Наводнение в Европе, другие природные катаклизмы за рубежом	«В Чехии наводнение было»; «стихийные бедствия в Европе»; «Европу затопило»; «наводнения в Европе, ураганы в Америке»; «торнадо в Оклахоме».	11
Пожар в московском метро	«В Москве в метро произошли неполадки, пожар»; «все погорело в метро, непонятная ситуация»; «задымление в метро в Москве»; «происшествие в метро»; «ЧП в метро в Москве».	5

данные в % от всех опрошенных

Стихийные бедствия, природные аномалии в стране	«В Кемеровской области выпал снег»; «землетрясение в Москве и Нижегородской области, небольшое»; «наводнение в Краснодарском крае»; «поднялся уровень реки Томь»; «различные природные катаклизмы»; «стихийные бедствия в регионах».	4
Криминальные события, борьба с преступностью	«В Белгороде была стрельба, опять обсуждают»; «в Кирове врачи брали взятки за операции»; «криминал в России»; «рейды на Кавказе, уничтожили боевиков»; «убийство в городе, преступность»; «убийство в парке».	3
Волнения в Турции	«Беспорядки в Турции»; «в Турции антиправительственные демонстрации»; «митинги в Стамбуле»; «события в Стамбуле».	3
Предстоящие выборы мэра Москвы, добровольная отставка С. Собянина	«Выборы мэра Москвы»; «добровольная отставка мэра Москвы»; «мэр Москвы Собянин подал в отставку»; «перевод Собянина во временно исполняющего обязанности мэра Москвы»; «Собянин подал в отставку».	2
Сдача ЕГЭ, нарушения при сдаче	«ЕГЭ дети сдавали и скандал вокруг него»; «если бы были знания у школьников, они спокойно отнеслись бы к ЕГЭ»; «опять возник вопрос вокруг ЕГЭ»; «фальсификации при сдаче ЕГЭ»; «часто списывают на ЕГЭ».	2
Аварии, катастрофы, несчастные случаи	«Аварии на дорогах и пробки»; «пьяный водитель сбил велосипед»; «тяжелые аварии на дорогах не прекращаются, часто самолеты разбиваются»; «вертолет упал на Дальнем Востоке»; «в Новосибирском зоопарке пантера убила уборщицу клеток».	2
Принятие закона о запрете курения в общественных местах	«Борьба с курением»; «закон о запрете курения»; «закон об ограничении курения»; «запретили курить в общественных местах».	2
События в Сирии	«В Сирии все воюют»; «заваруха в Сирии»; «продажа оружия Сирии».	2
Встречи, выступления, поездки В. Путина	«Выступление Путина о ЖКХ»; «Путин недоволен работой правительства»; «реализация программы Путина».	1
Работа властных структур, принимаемые решения, выступления и действия политиков	«Выступления Жириновского»; «доклад Зюганова»; «приезд Меркушкина в Безенчук»; «реформы в армии»; «увеличение автомобильных штрафов».	1
Арест мэра Махачкалы	«Арест дагестанского мэра»; «в Махачкале арестовали мэра города»; «Махачкала. Мэр, который так поступил с народом».	1

данные в % от всех опрошенных

Коррупционные скандалы во власти, борьба с коррупцией	«Арестовали земельного чиновника»; «борьба с коррупцией»; «разоблачение чиновников»; «раскрываются преступления по коррупции».	1
Трагедии с детьми, преступления против них	«Заражение детей в детском саду в Ростове»; «на Алтае девочки избивали детей»; «там погибли дети, тут погибли дети».	1
Праздники	«Годовщина дня рождения Пушкина»; «день города»; «День защиты детей»; «подготовка к сабантую»; «выпускной бал моей дочери».	1
Спортивные события	«Проиграли в футбол»; «проигрыш российской футбольной команды испанской команде»; «футбол, чемпионат в Европе»; «хоккей – стали больше проигрывать».	1
Другие события в России	«Ждем улучшения. Растут цены»; «медикам не хотят повысить зарплату»; «обман с квартирами по отношению к ветеранам. Обман в квартирном вопросе»; «по всей Уфе проложат велосипедные дорожки, а машины будут ездить по кочкам».	1
Другие события в мире	«Беспорядки на юге Киргизии»; «закон во Франции про однополые браки»; «перемирие в Корее»; «предоставили кредит Кипру»; «усыновление детей во Франции».	1
Затрудняюсь ответить, нет ответа		44

Протестные настроения

Недовольство властями

Опрос «ФОМнибус» 8–9 июня. 204 населенных пункта, 64 субъекта РФ, 3000 респондентов.

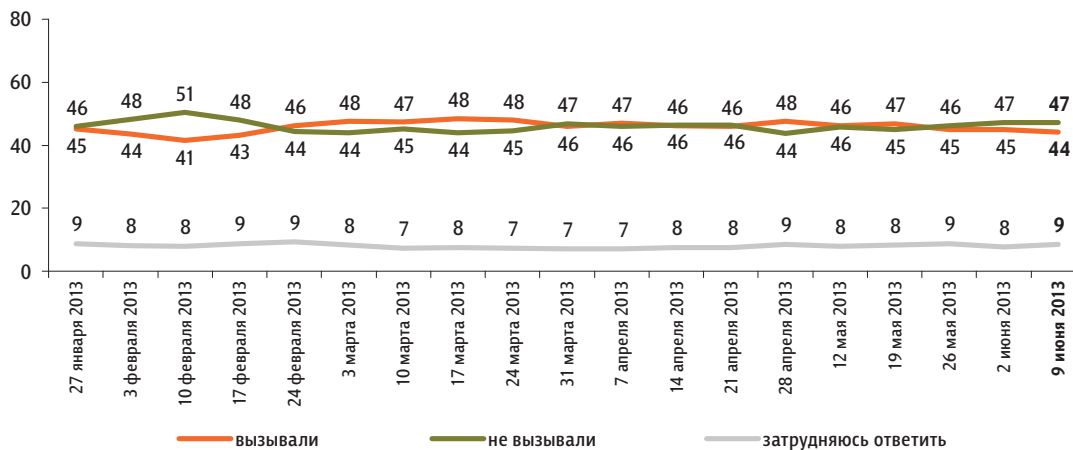
За последний месяц Вам приходилось или не приходилось слышать от окружающих Вас людей критические высказывания в адрес российских властей?

данные в % от всех опрошенных



Действия российских властей за последний месяц у Вас лично вызвали недовольство, возмущение или не вызывали?

данные в % от всех опрошенных

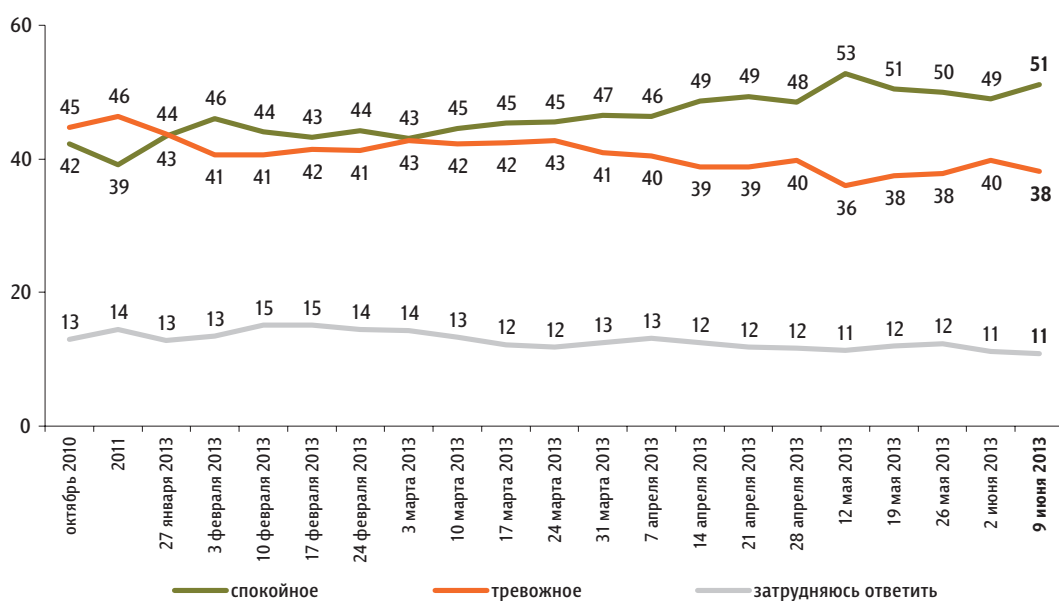


Настроение окружающих

Опрос «ФОМнибус» 8–9 июня. 204 населенных пункта, 64 субъекта РФ, 3000 респондентов.

Какое настроение, по Вашему мнению, преобладает сегодня среди Ваших родных, друзей, коллег, знакомых – спокойное или тревожное?

данные в % от всех опрошенных

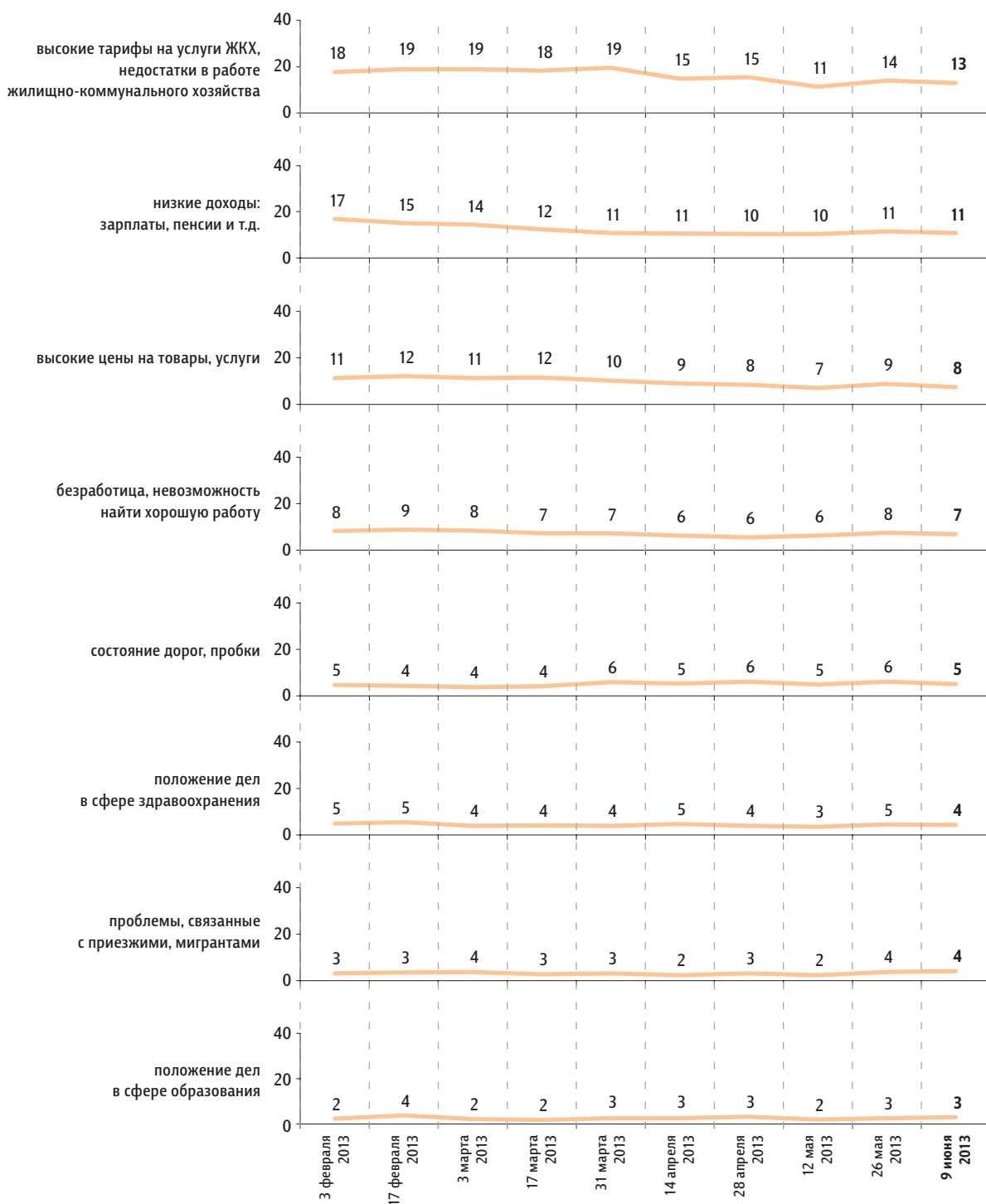


Протестный потенциал

Опрос «ФОМнибус» 8–9 июня. 100 населенных пунктов, 43 субъекта РФ, 1500 респондентов.

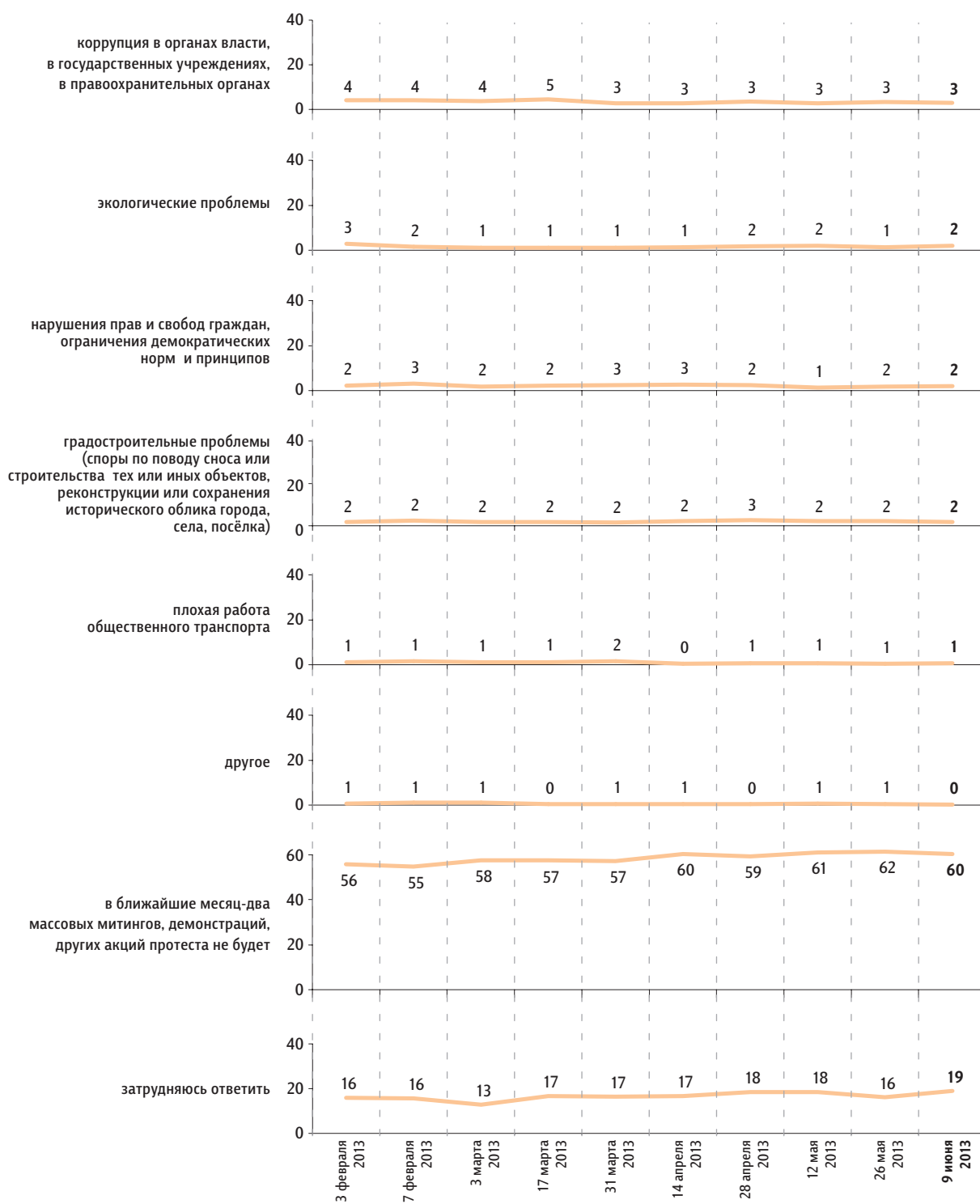
Как Вам кажется, пройдут ли в вашем городе (посёлке, районе) в ближайшие месяц-два массовые митинги, демонстрации, другие акции протеста? И если пройдут, то с чем, с какими проблемами они, скорее всего, будут связаны? (Карточка, не более пяти ответов.)

данные в % от всех опрошенных



Как Вам кажется, пройдут ли в вашем городе (посёлке, районе) в ближайшие месяц-два массовые митинги, демонстрации, другие акции протеста? И если пройдут, то с чем, с какими проблемами они, скорее всего, будут связаны? (Карточка, не более пяти ответов.)

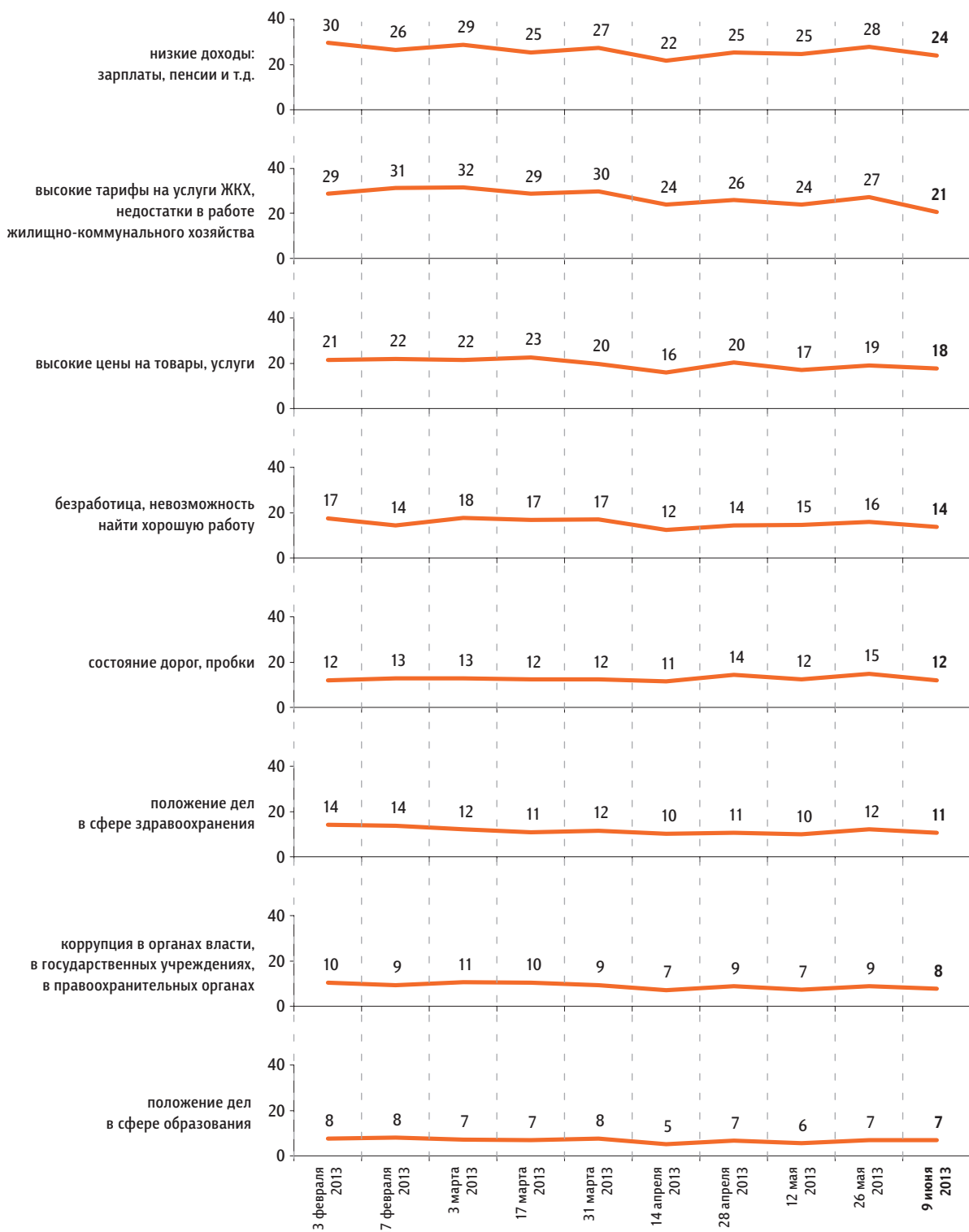
данные в % от всех опрошенных



ФАКТОРЫ ФОРМИРОВАНИЯ ОБЩЕСТВЕННОГО МНЕНИЯ

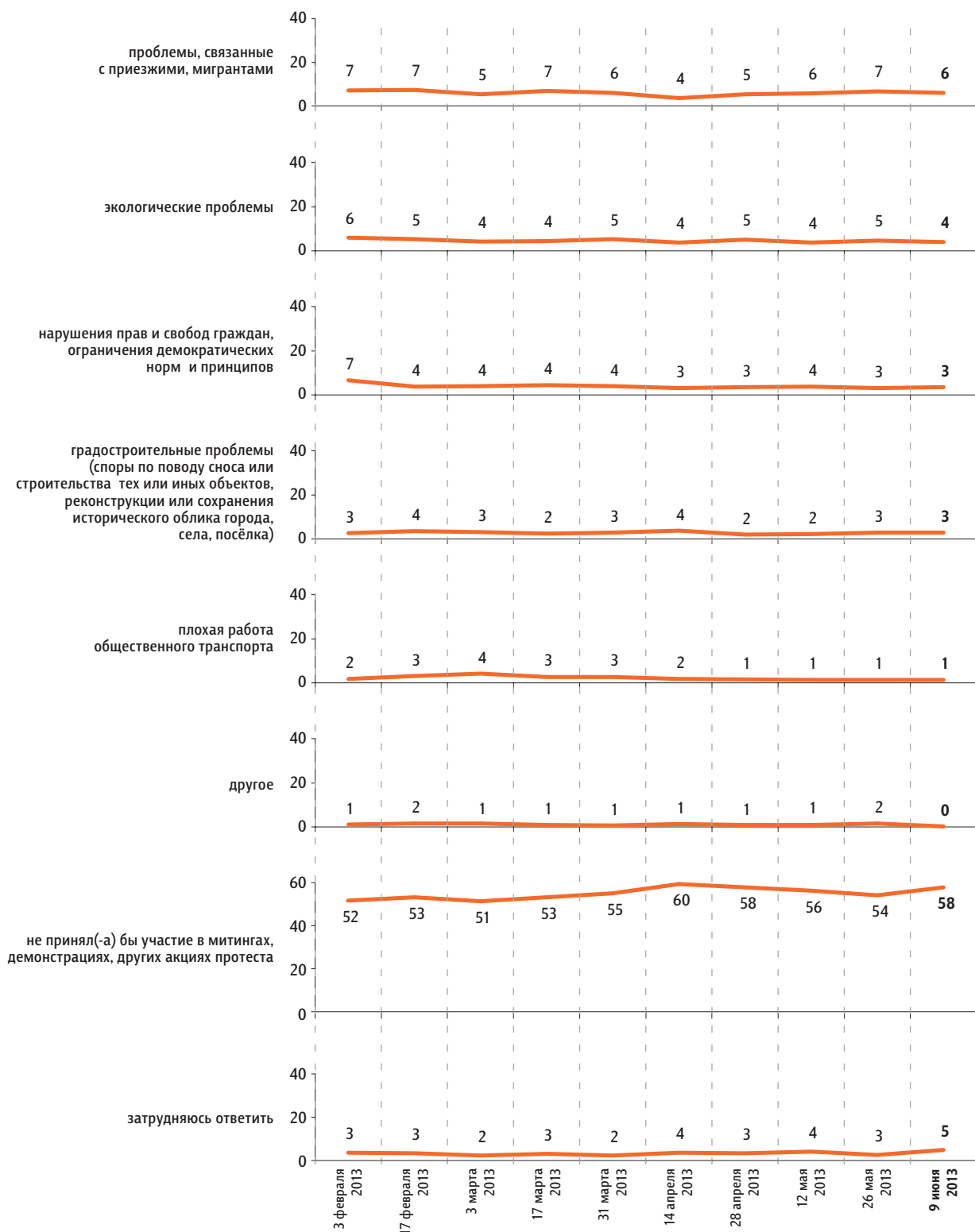
Если бы в вашем городе (посёлке, районе) в ближайшие месяц-два состоялись митинги, демонстрации, другие акции протеста, связанные с перечисленными проблемами, то Вы бы приняли или не приняли в них участие? И если приняли бы участие, то в связи с какими проблемами? (Карточка, не более пяти ответов.)

данные в % от всех опрошенных



Если бы в вашем городе (посёлке, районе) в ближайшие месяц-два состоялись митинги, демонстрации, другие акции протеста, связанные с перечисленными проблемами, то Вы бы приняли или не приняли в них участие? И если приняли бы участие, то в связи с какими проблемами? (Карточка, не более пяти ответов.)

данные в % от всех опрошенных

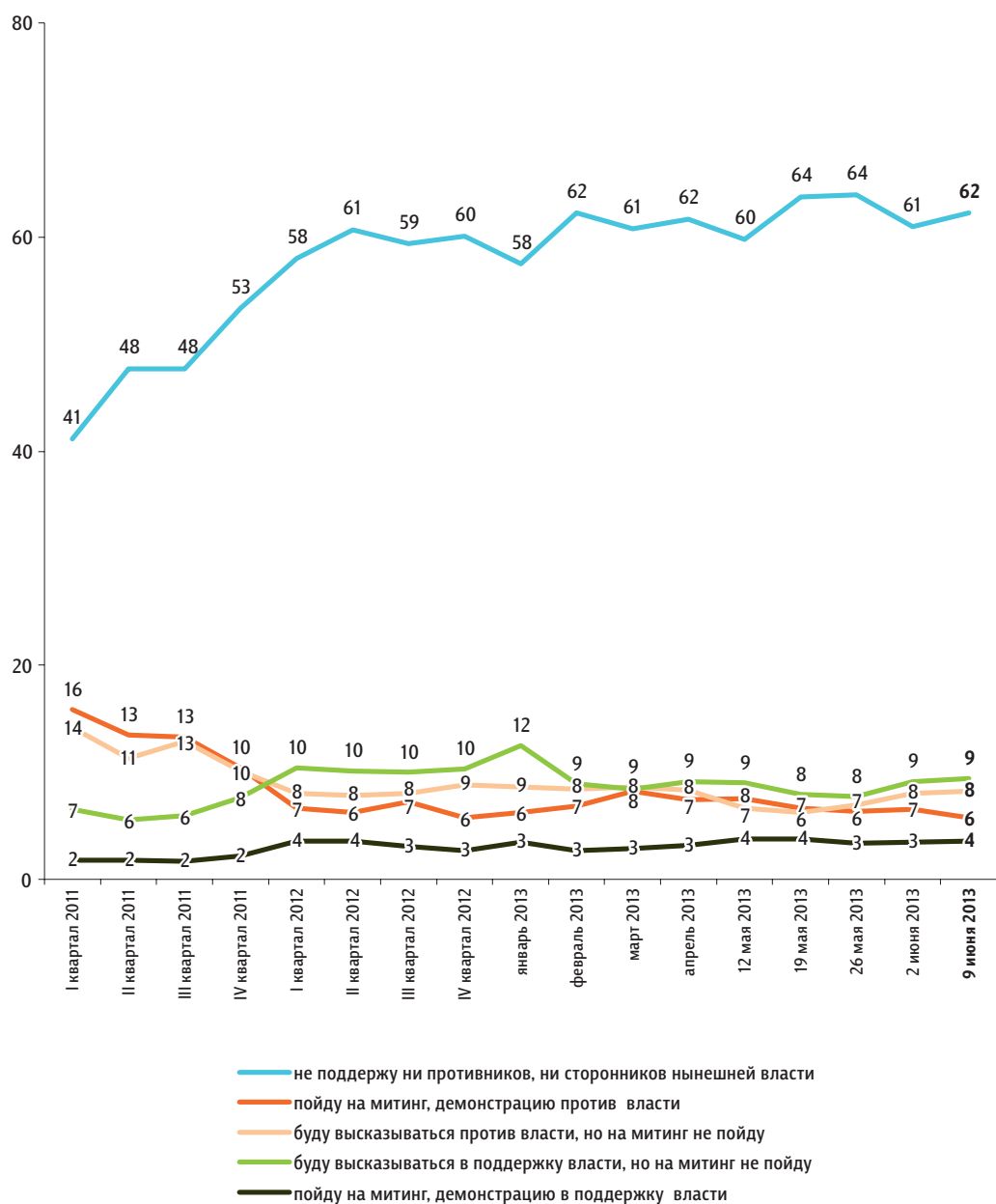


ФАКТОРЫ ФОРМИРОВАНИЯ ОБЩЕСТВЕННОГО МНЕНИЯ

Опрос «ФОМнибус» 8–9 июня. 204 населенных пункта,
64 субъекта РФ, 3000 респондентов.

Если в ближайшее время там, где Вы живёте, состоятся митинги, демонстрации противников нынешней власти и её сторонников, то как Вы, скорее всего, поступите? (Карточка, один ответ.)

данные в % от всех опрошенных



Динамика цен

Опрос «ФОМнибус» 8–9 июня. 204 населенных пункта,
64 субъекта РФ, 3000 респондентов.

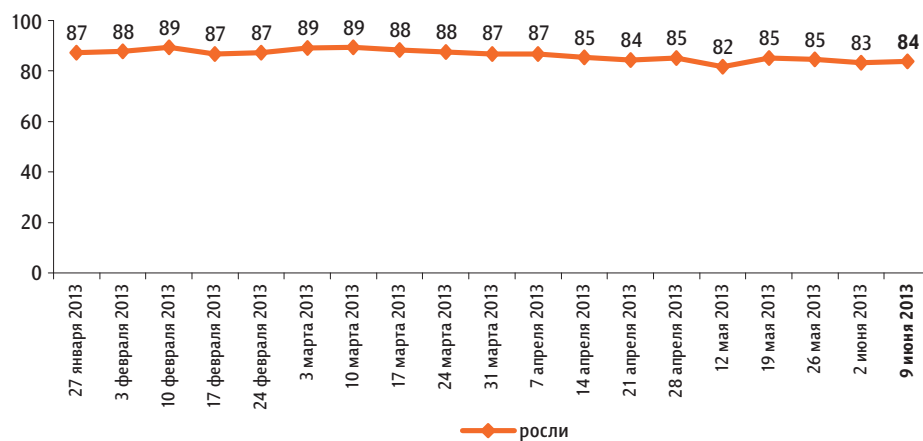
Что, по Вашему мнению, за последний месяц происходило с ценами на основные продукты, товары и услуги? (Карточка, один ответ.)

данные в % от всех опрошенных



Динамика: 2013 г.

данные в % от всех опрошенных



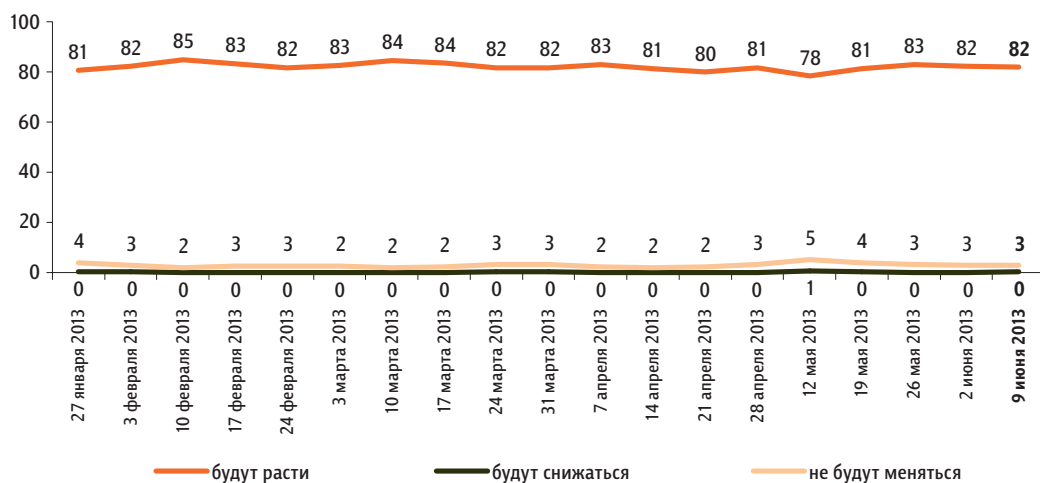
Как Вы думаете, что будет происходить с ценами на основные продукты, товары и услуги в ближайший месяц? (Карточка, один ответ.)

данные в % от всех опрошенных



Динамика: 2013 г.

данные в % от всех опрошенных

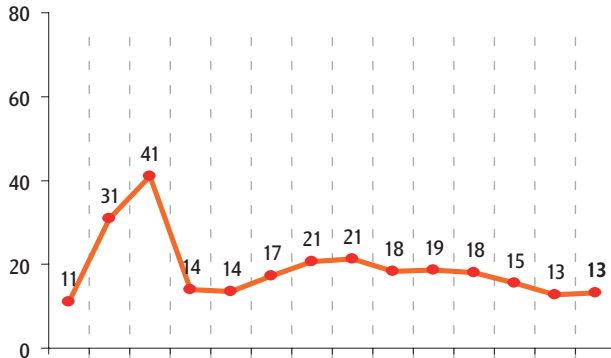


По Вашим наблюдениям, на какие основные продукты, товары и услуги цены за последний месяц достаточно заметно выросли? (Карточка, любое число ответов.)

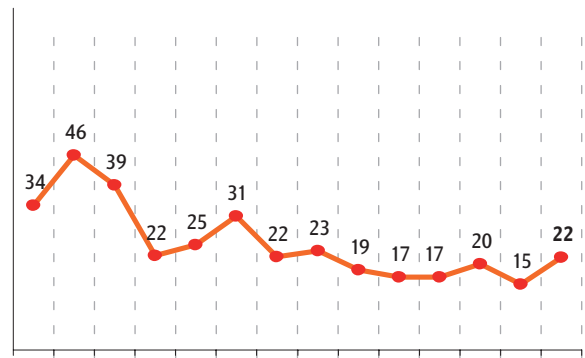
данные в % от всех опрошенных

Продукты питания

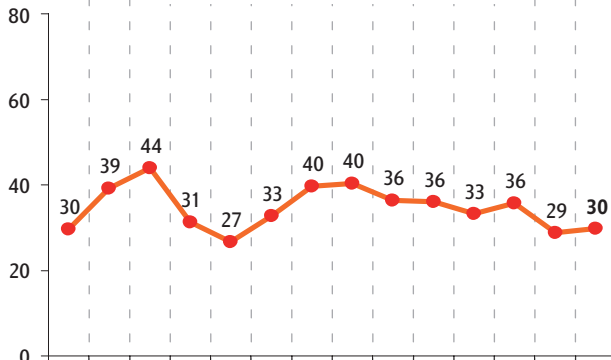
крупя, макаронные изделия



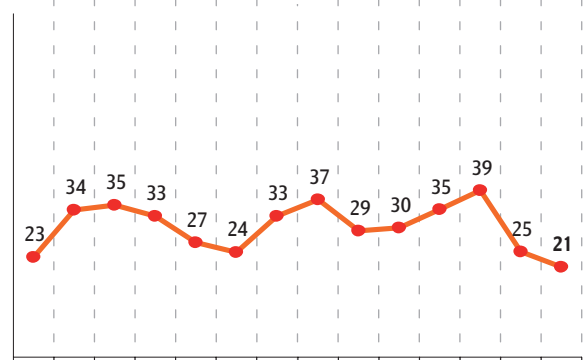
сахар



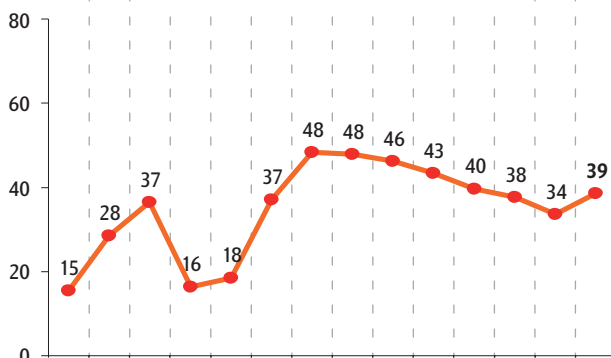
молоко и молочная продукция



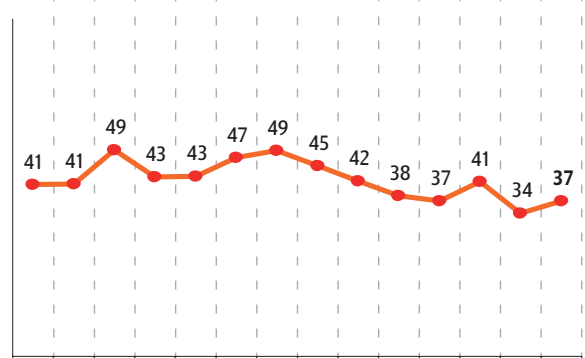
яйца



хлеб и хлебобулочные изделия



мясо и птица



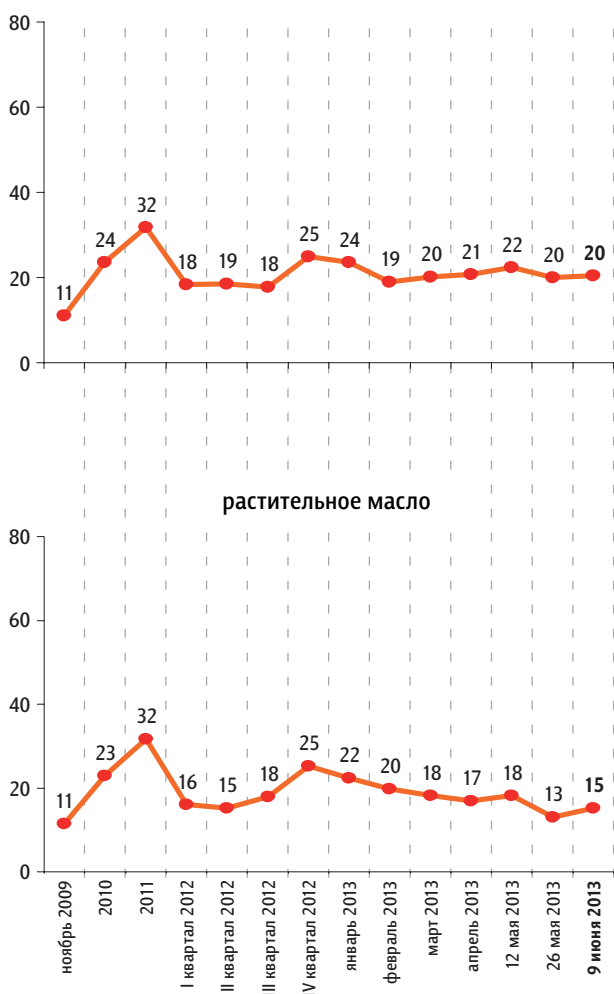
ФАКТОРЫ ФОРМИРОВАНИЯ ОБЩЕСТВЕННОГО МНЕНИЯ

По Вашим наблюдениям, на какие основные продукты, товары и услуги цены за последний месяц достаточно заметно выросли? (Карточка, любое число ответов.)

данные в % от всех опрошенных

Продукты питания

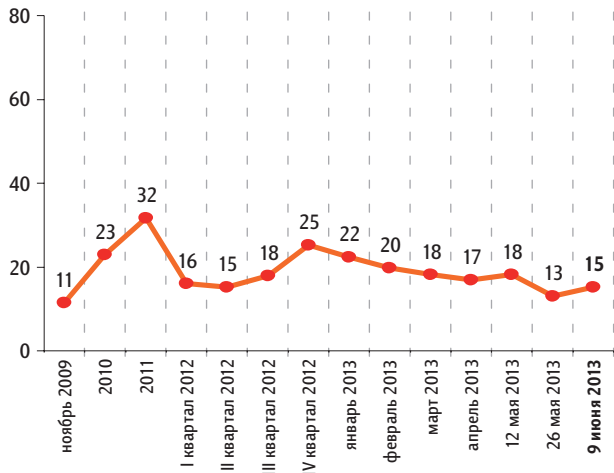
плодоовощная продукция



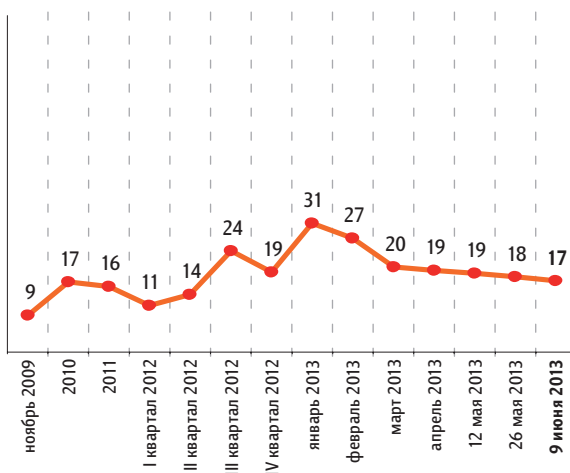
рыба и морепродукты



растительное масло



алкогольные напитки

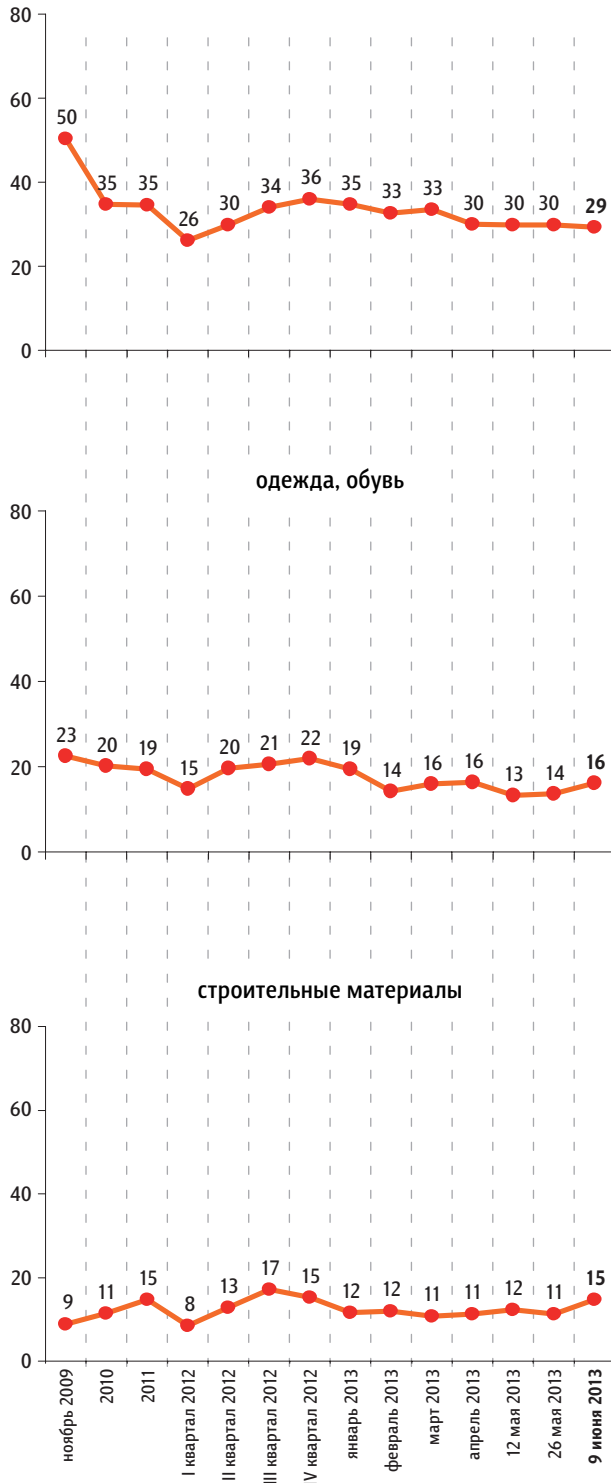


По Вашим наблюдениям, на какие основные продукты, товары и услуги цены за последний месяц достаточно заметно выросли? (Карточка, любое число ответов.)

данные в % от всех опрошенных

Непродовольственные товары

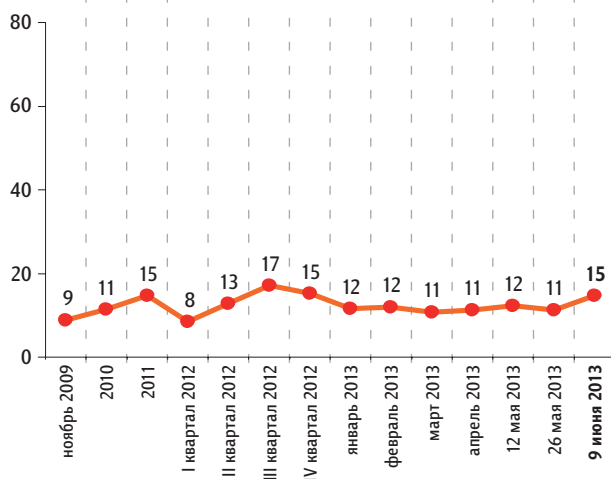
медикаменты



одежда, обувь



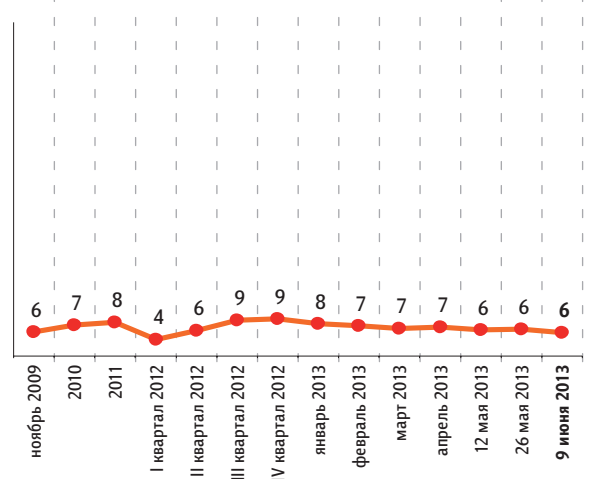
строительные материалы



моющие и чистящие средства



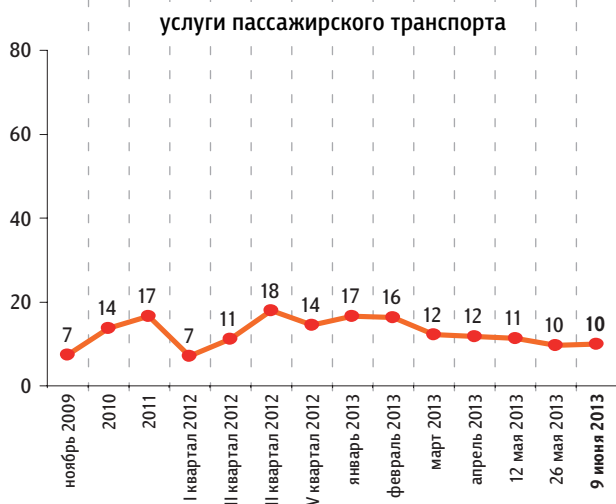
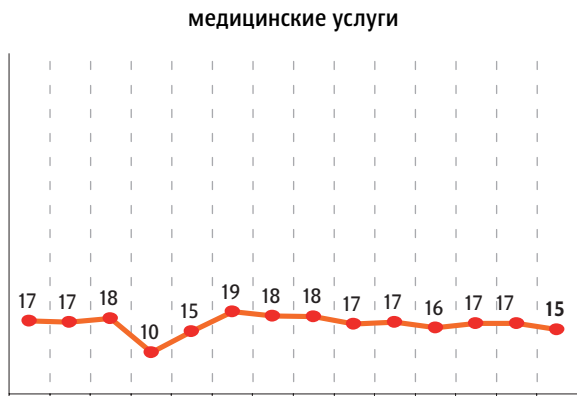
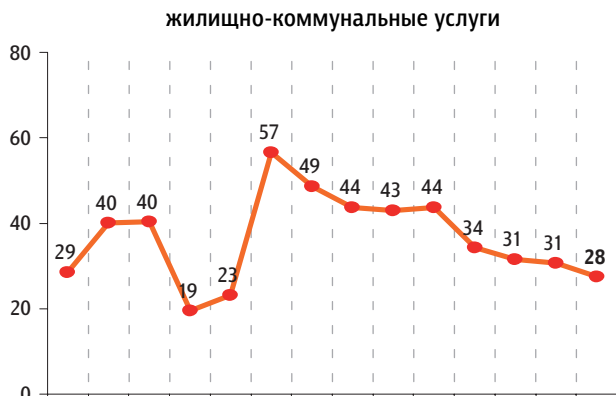
электротовары и бытовые приборы



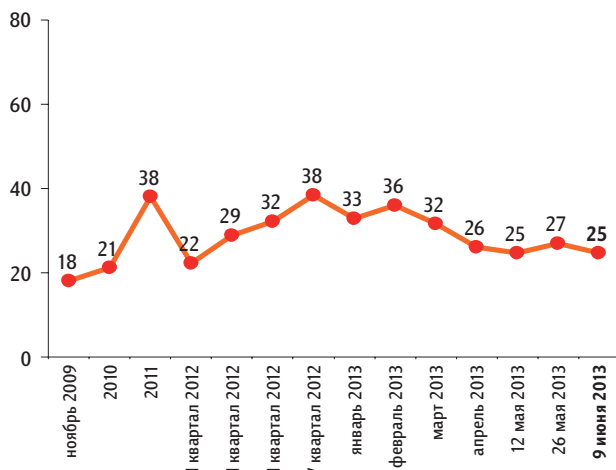
По Вашим наблюдениям, на какие основные продукты, товары и услуги цены за последний месяц достаточно заметно выросли? (Карточка, любое число ответов.)

данные в % от всех опрошенных

Услуги



Бензин





Читайте также в онлайн-версии на сайте fom.ru



О символах России

Знают ли россияне о государственных символах России? И нравятся ли они им?

<http://fom.ru/obshchestvo/10952>

«ФОМнибус» 01–02 июня 2013

ОБЩЕСТВО

Александр Ослон – президент ФОМ

Алексей Чуриков – управляющий директор
Департамента опросов населения



О режиссере Алексее Балабанове и его фильмах

Какие фильмы А. Балабанова нравятся россиянам и почему?

<http://fom.ru/obshchestvo/10947>

«ФОМнибус» 01–02 июня 2013

ОБЩЕСТВО



Мониторинг социальных задач: доступность детских садов

Сложно ли сегодня устроить ребенка в детский сад?

<http://fom.ru/obshchestvo/10945>

«ФОМнибус» 23–24 февраля 2013

ОБЩЕСТВО



Мониторинг социальных задач: рабочие места для инвалидов

Мнения россиян о наличии специальных рабочих мест для инвалидов

<http://fom.ru/obshchestvo/10944>

«ФОМнибус» 23–24 февраля 2013

ОБЩЕСТВО



О чтении

Сколько и для чего читают россияне

<http://fom.ru/obshchestvo/10951>

«ФОМнибус» 11–12 августа 2012

ОБЩЕСТВО



О профессиях популярных и нужных

Какие профессии «выбирают» россияне для своих детей? Работа должна нравиться или приносить деньги?

<http://fom.ru/Rabota-i-dom/10942>

«ФОМнибус» 25–26 мая 2013

РАБОТА И ДОМ



www.fom.ru

Россия, Москва, пер. Капранова, 3
тел. : (+7 495) 745-87-65
факс : (+7 495) 745-89-03
www.fom.ru fom@fom.ru

КЛЮЧЕВЫЕ ТЕХНОЛОГИИ:

ФОМнибус – репрезентативный опрос населения старше 18 лет, жители 100 городских и сельских населенных пунктов, 43 субъекта РФ.

Выборка – 1500 респондентов.

Интервью по месту жительства респондентов.

Статистическая погрешность не превышает 3,6%.