

ДОМИНАНТЫ.

ПОЛЕ МНЕНИЙ



Социологический бюллетень

№ 27

11 июля 2013 года

Ключевые индикаторы общественного мнения

- 2 Политические индикаторы
 - Электоральные рейтинги
 - В. Путин: отношение и оценки
 - Д. Медведев: рейтинг доверия
 - Рейтинги партий
 - «Единая Россия»: отношение и оценки

Факторы формирования общественного мнения

- 13 События недели
- 15 Протестные настроения
- 22 Динамика цен

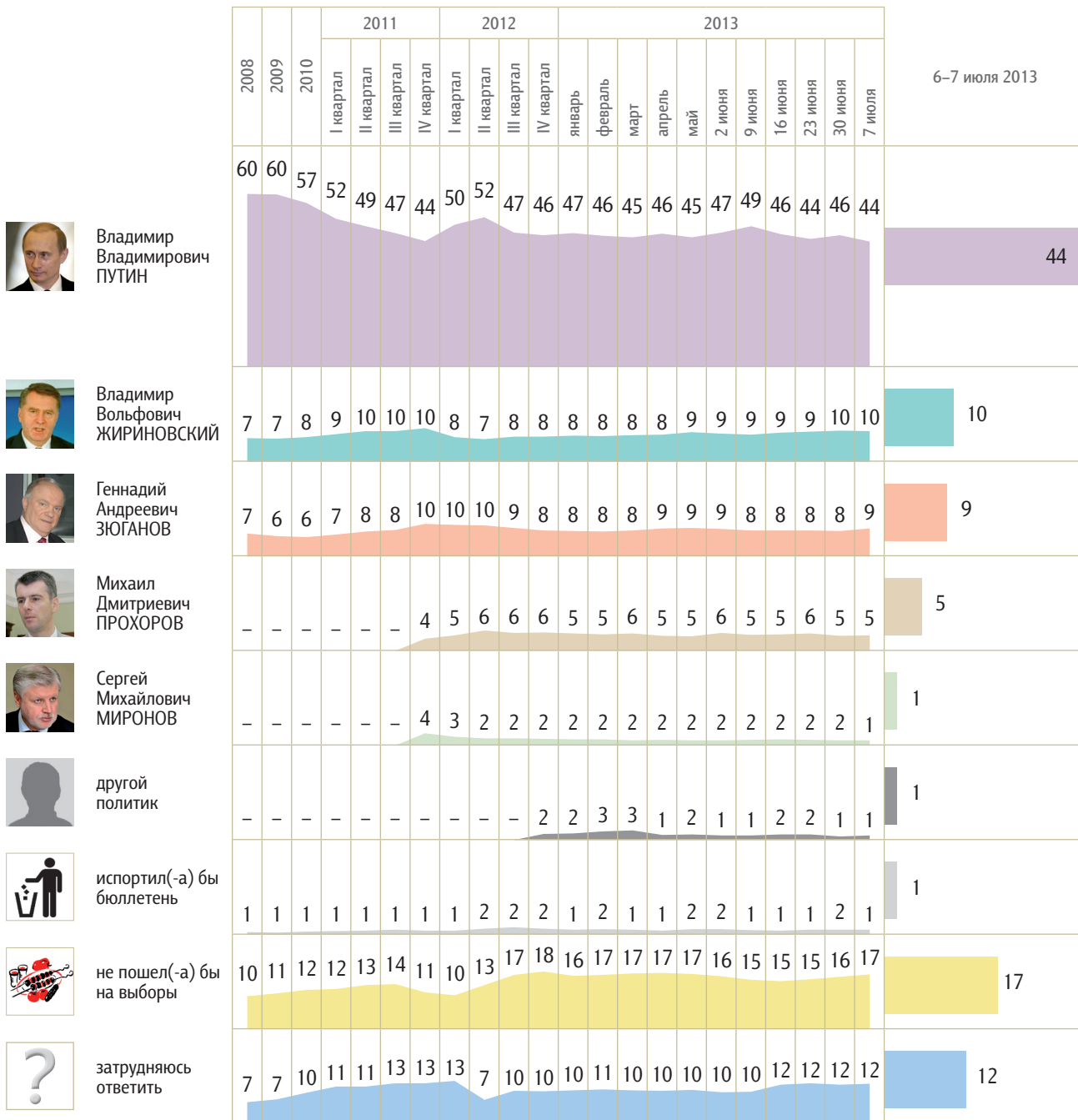
Политические индикаторы

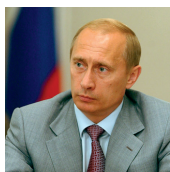
Электоральные рейтинги

Опрос «ФОМнибус» 6–7 июля. 204 населенных пункта, 64 субъекта РФ, 3000 респондентов.

Представьте себе, что в следующее воскресенье состоятся выборы президента России. Скажите, пожалуйста, как, за кого из политиков Вы бы проголосовали? (Карточка. Один ответ.)

КЛЮЧЕВЫЕ ИНДИКАТОРЫ ОБЩЕСТВЕННОГО МНЕНИЯ





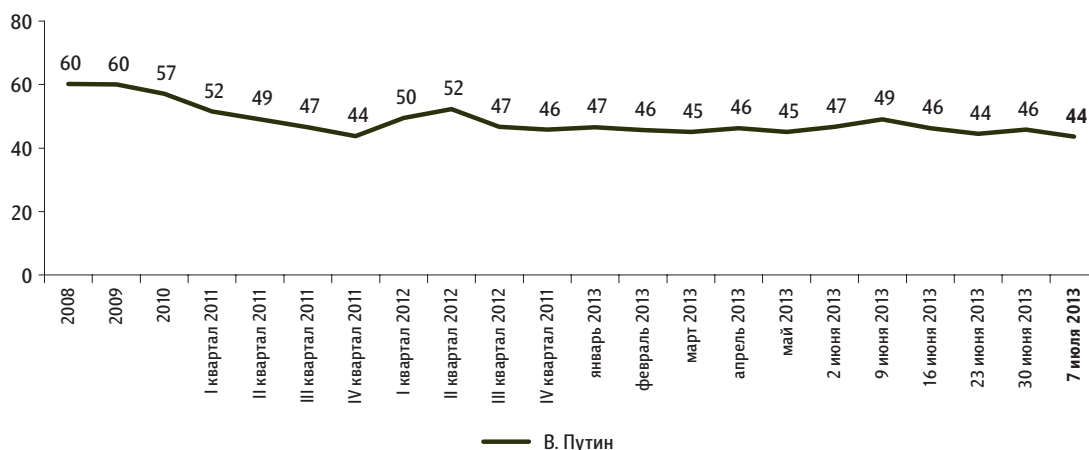
В. Путин: отношение и оценки

Опрос «ФОМнибус» 6–7 июля. 204 населенных пункта, 64 субъекта РФ, 3000 респондентов.

Рейтинг В. Путина

Представьте себе, что в следующее воскресенье состоятся выборы президента России. Скажите, пожалуйста, как, за кого из политиков Вы бы проголосовали? (Карточка, один ответ.)

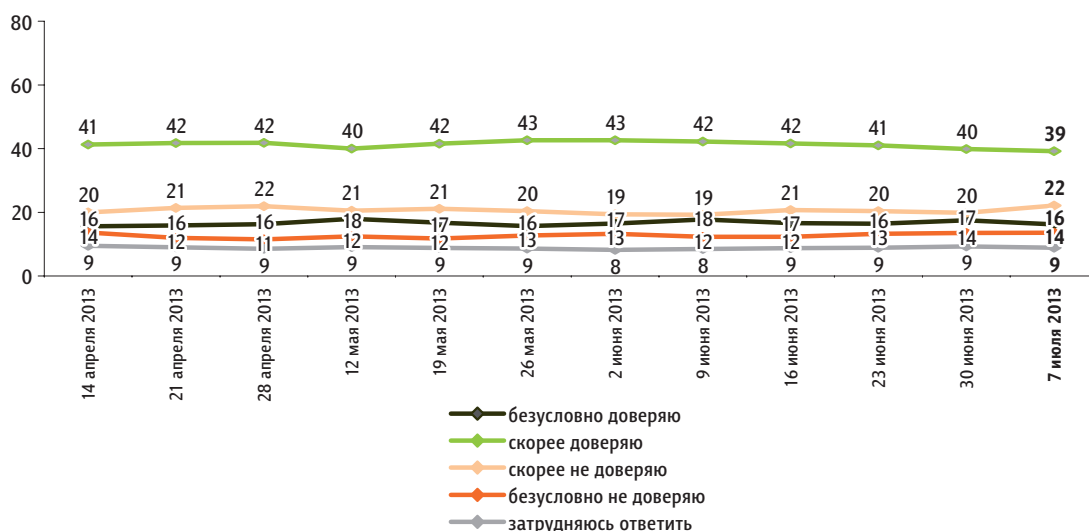
данные в % от всех опрошенных



Доверие В. Путину

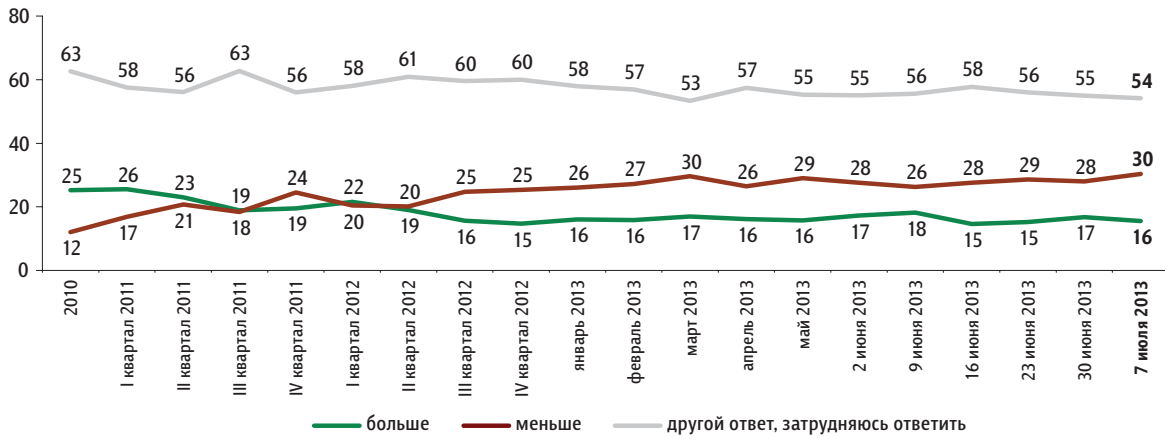
Скажите, пожалуйста, Вы доверяете или не доверяете В. Путину? (Карточка, один ответ.)

данные в % от всех опрошенных



За последний месяц Вы стали больше или меньше доверять В. Путину?

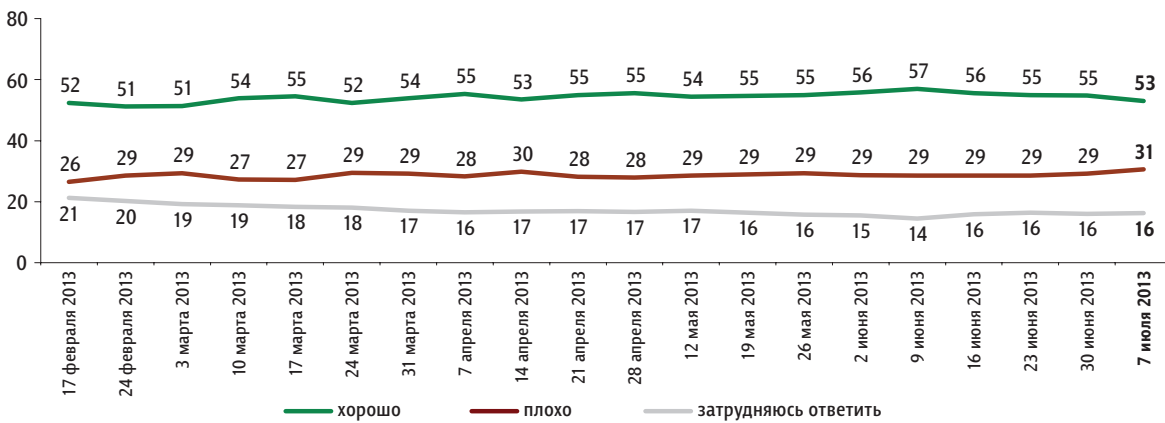
данные в % от всех опрошенных



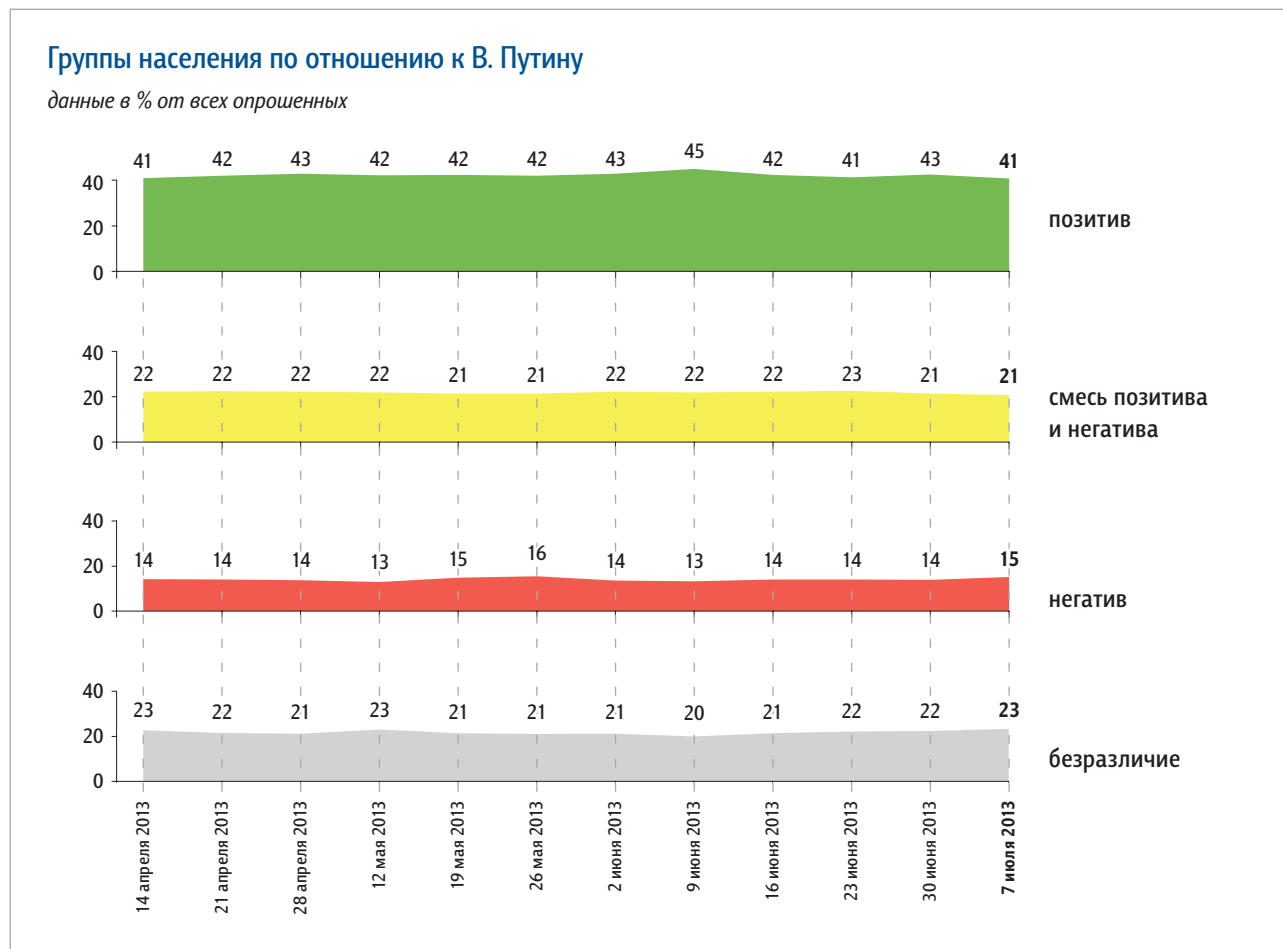
Оценка работы В. Путина

Как Вы считаете, президент В. Путин работает на своём посту хорошо или плохо?

данные в % от всех опрошенных



Группы населения по отношению к В. Путину



Пояснения:

| | Исходные вопросы | Положительные ответы | Отрицательные ответы | Нейтральные ответы |
|---|-------------------------------------------------------------------------------------------------------------------------------------------------------|--------------------------------------|--------------------------------------------|----------------------|
| 1 | Представьте себе, что в следующее воскресенье состоятся выборы президента России. Скажите, пожалуйста, как, за кого из политиков Вы бы проголосовали? | В. Путин | не В. Путин | затрудняюсь ответить |
| 2 | Скажите, пожалуйста, Вы доверяете или не доверяете В. Путину? | безусловно доверяю скорее доверяю | безусловно не доверяю скорее не доверяю | затрудняюсь ответить |
| 3 | За последний месяц Вы стали больше или меньше доверять В. Путину? | больше | меньше | затрудняюсь ответить |
| 4 | Как Вы считаете, президент В. Путин работает на своём посту хорошо или плохо? | хорошо | плохо | затрудняюсь ответить |

| Обозначение групп | Группы населения по отношению к В. Путину |
|----------------------------------|------------------------------------------------------------|
| позитив | респонденты, выбравшие три или четыре положительных ответа |
| смесь позитива и негатива | респонденты, выбравшие один или два положительных ответа |
| негатив | респонденты, выбравшие четыре отрицательных ответа |
| безразличие | все остальные респонденты |

Характеристика групп населения по отношению к В. Путину

данные в % от групп по столбцам

| | население в целом | позитив | смесь позитива и негатива | негатив | безразличие |
|-------------------------------------------------------------------------------------------------------------------------------------------------------------------------------|-------------------|---------|---------------------------|---------|-------------|
| Представьте себе, что в следующее воскресенье состоятся выборы президента России. Скажите, пожалуйста, как, за кого из политиков Вы бы проголосовали? (Карточка, один ответ.) | | | | | |
| В. Путин | 44 | 96 | 22 | 0 | 0 |
| В. Жириновский | 10 | 1 | 11 | 25 | 14 |
| Г. Зюганов | 9 | 1 | 12 | 22 | 11 |
| М. Прохоров | 5 | 1 | 9 | 9 | 6 |
| С. Миронов | 1 | 0 | 2 | 2 | 3 |
| проголосовал(-а) бы за другого политика | 1 | 0 | 2 | 2 | 2 |
| испортил(-а) бы бюллетень | 1 | 0 | 1 | 4 | 2 |
| не пошёл(-а) бы на выборы | 17 | 1 | 17 | 36 | 31 |
| затрудняюсь ответить | 12 | 0 | 23 | 0 | 32 |
| Как Вы считаете, президент В. Путин работает на своём посту хорошо или плохо? | | | | | |
| хорошо | 53 | 99 | 62 | 0 | 0 |
| плохо | 31 | 0 | 13 | 100 | 54 |
| затрудняюсь ответить | 16 | 1 | 25 | 0 | 46 |

данные в % от групп по столбцам

| | население в целом | позитив | смесь позитива и негатива | негатив | безразличие |
|---------------------------------------------------------------------------------------|-------------------|---------|---------------------------|---------|-------------|
| Скажите, пожалуйста, Вы доверяете или не доверяете В. Путину? (Карточка, один ответ.) | | | | | |
| безусловно доверяю | 16 | 36 | 8 | 0 | 0 |
| скорее доверяю | 39 | 64 | 63 | 0 | 0 |
| скорее не доверяю | 22 | 0 | 17 | 54 | 44 |
| безусловно не доверяю | 14 | 0 | 4 | 46 | 25 |
| затрудняюсь ответить | 9 | 0 | 8 | 0 | 31 |
| За последний месяц Вы стали больше или меньше доверять В. Путину? | | | | | |
| больше | 16 | 36 | 3 | 0 | 0 |
| меньше | 30 | 6 | 32 | 100 | 26 |
| затрудняюсь ответить, другой ответ | 54 | 58 | 65 | 0 | 74 |

Социально-демографические характеристики групп населения по отношению к В. Путину

данные в % от групп по столбцам

| | Население в целом | Пол | | Возраст | | | | Образование | | | Ежемесячный доход | | | | Тип населенного пункта | | | | | |
|---------------------------|-------------------|---------|---------|-----------|-----------|-----------|---------------|----------------------|---------------------|--------|--------------------|------------------|-------------------|-------------------|------------------------|----------------------|-----------------------------|--------------------------|--------------------------|------|
| | | мужской | женский | 18–30 лет | 31–45 лет | 46–60 лет | старше 60 лет | среднее общее и ниже | среднее специальное | высшее | не выше 4 000 руб. | 4 001–9 000 руб. | 9 001–20 000 руб. | свыше 20 000 руб. | Москва | города 1 млн и более | города от 250 тыс. до 1 млн | города от 50 до 250 тыс. | города менее 50 тыс., ПТ | села |
| Доли групп | 100 | 45 | 55 | 27 | 25 | 26 | 22 | 40 | 36 | 24 | 15 | 18 | 40 | 15 | 8 | 11 | 18 | 18 | 19 | 26 |
| позитив | 41 | 34 | 46 | 42 | 38 | 38 | 46 | 42 | 40 | 40 | 40 | 41 | 43 | 39 | 40 | 36 | 41 | 40 | 41 | 43 |
| смесь позитива и негатива | 21 | 21 | 20 | 21 | 20 | 22 | 20 | 21 | 21 | 20 | 23 | 21 | 20 | 22 | 24 | 23 | 17 | 26 | 19 | 19 |
| негатив | 15 | 19 | 12 | 15 | 16 | 16 | 13 | 15 | 16 | 15 | 15 | 16 | 15 | 15 | 11 | 12 | 18 | 14 | 17 | 15 |
| безразличие | 23 | 26 | 22 | 22 | 27 | 24 | 20 | 22 | 23 | 25 | 22 | 23 | 22 | 25 | 25 | 29 | 23 | 20 | 23 | 23 |

* Красным и синим выделены данные по группам опрошенных с отклонениями от населения в целом на 5 и более п. п. в меньшую или большую сторону соответственно.

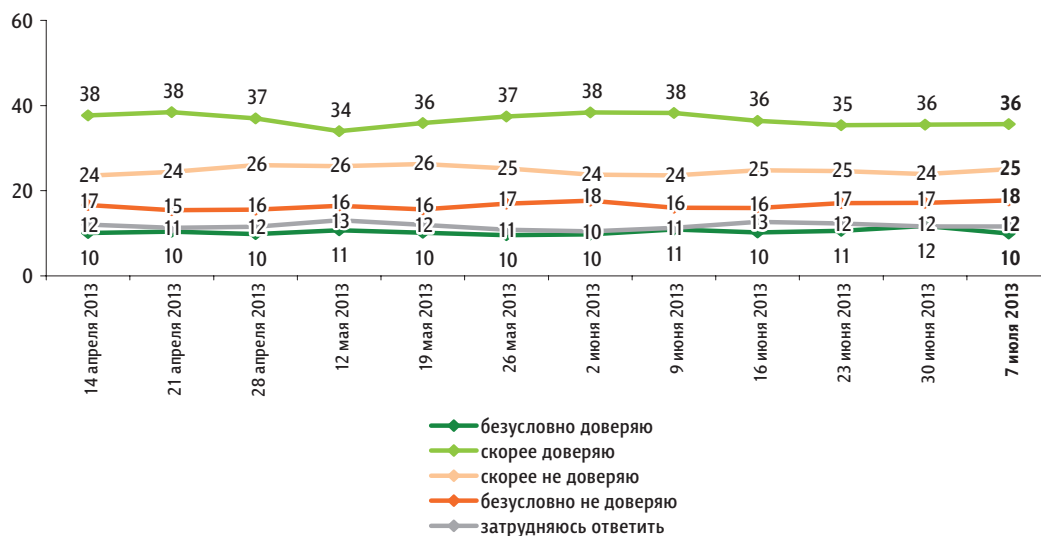


Д. Медведев: рейтинг доверия

Опрос «ФОМнибус» 6–7 июля. 204 населенных пункта, 64 субъекта РФ, 3000 респондентов.

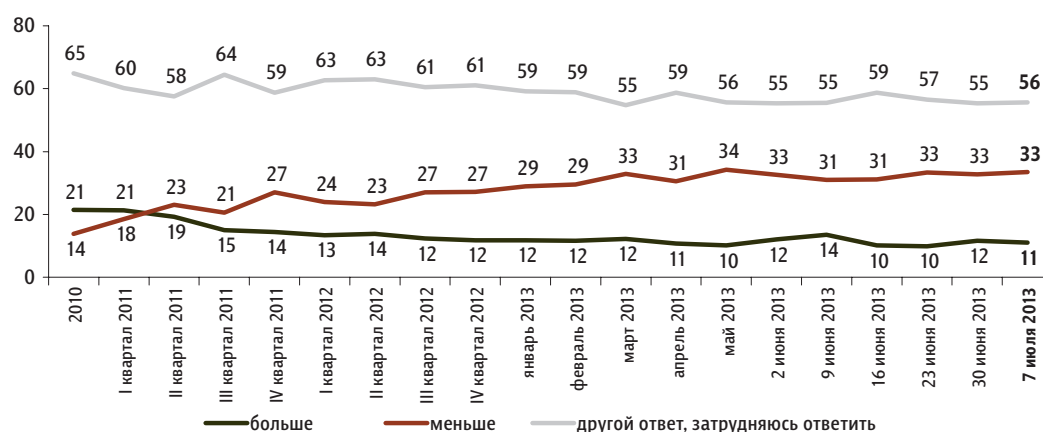
Скажите, пожалуйста, Вы доверяете или не доверяете Д. Медведеву? (Карточка, один ответ.)

данные в % от всех опрошенных



За последний месяц Вы стали больше или меньше доверять Д. Медведеву?

данные в % от всех опрошенных



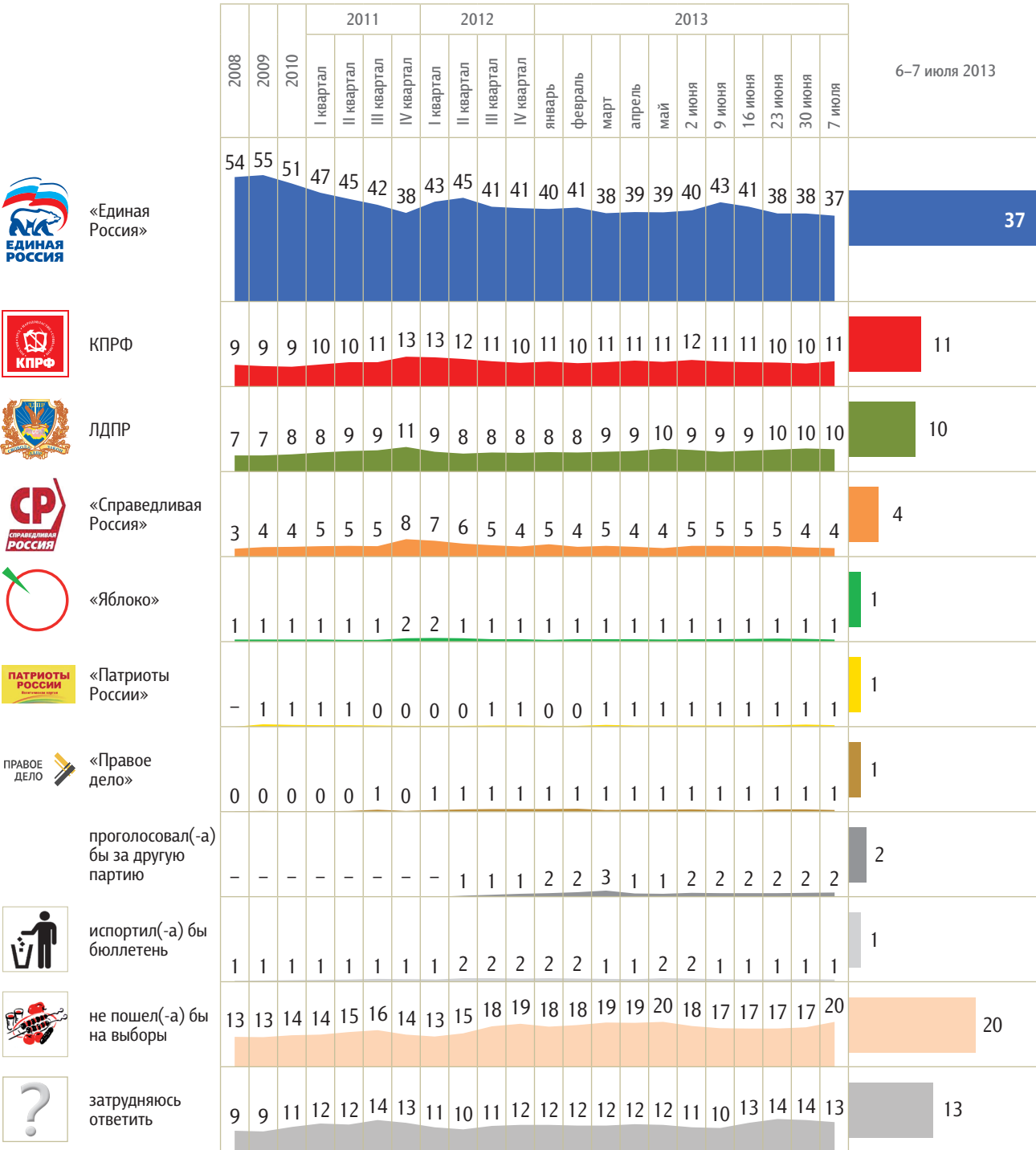
КЛЮЧЕВЫЕ ИНДИКАТОРЫ ОБЩЕСТВЕННОГО МНЕНИЯ

Рейтинги партий

Опрос «ФОМнибус» 6–7 июля. 204 населенных пункта, 64 субъекта РФ, 3000 респондентов.

Представьте себе, что в следующее воскресенье состоятся выборы в Государственную думу. Скажите, пожалуйста, как, за какую партию Вы бы проголосовали? (Карточка, один ответ.)

КЛЮЧЕВЫЕ ИНДИКАТОРЫ ОБЩЕСТВЕННОГО МНЕНИЯ





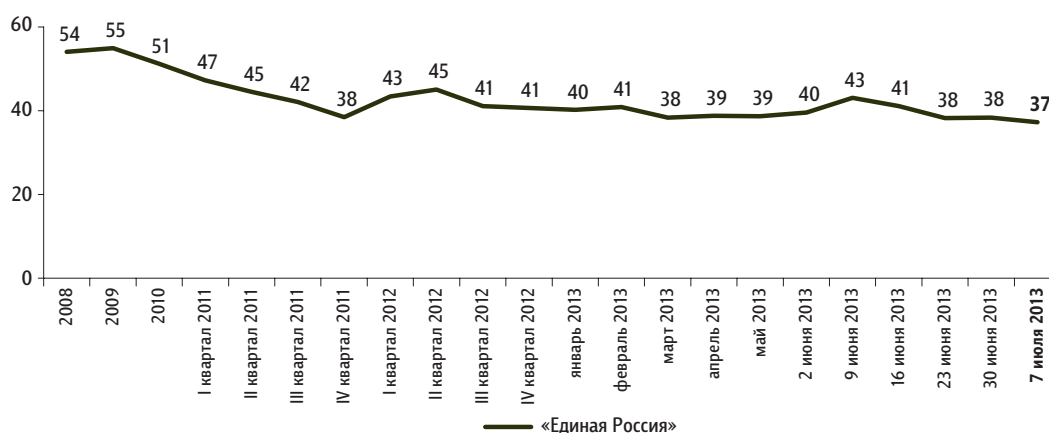
«Единая Россия»: отношение и оценки

Опрос «ФОМнибус» 6–7 июля. 204 населенных пункта, 64 субъекта РФ, 3000 респондентов.

Рейтинг партии «Единая Россия»

Представьте себе, что в следующее воскресенье состоятся выборы в Государственную думу. Скажите, пожалуйста, как, за какую партию Вы бы проголосовали? (Карточка, один ответ.)

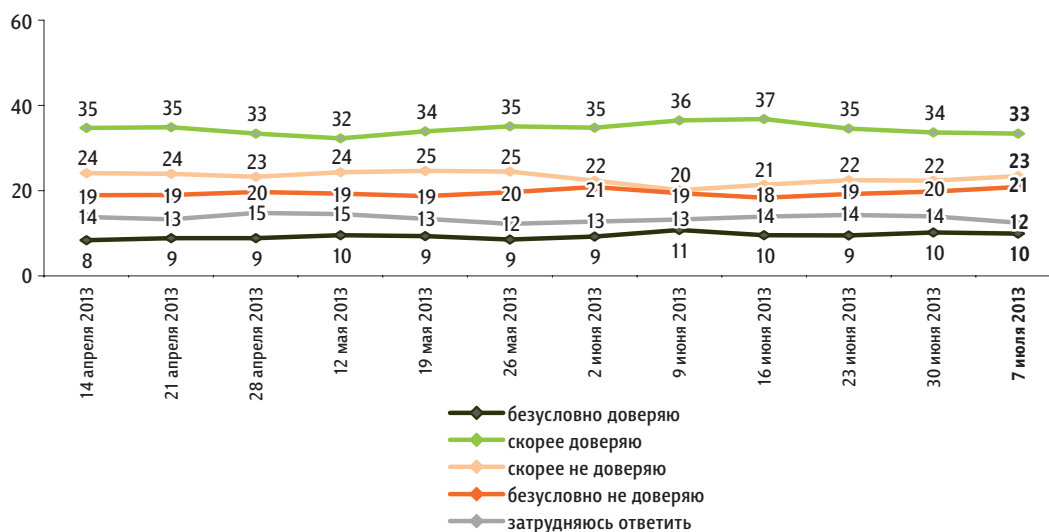
данные в % от всех опрошенных



Доверие партии «Единая Россия»

Скажите, пожалуйста, Вы доверяете или не доверяете партии «Единая Россия»? (Карточка, один ответ.)

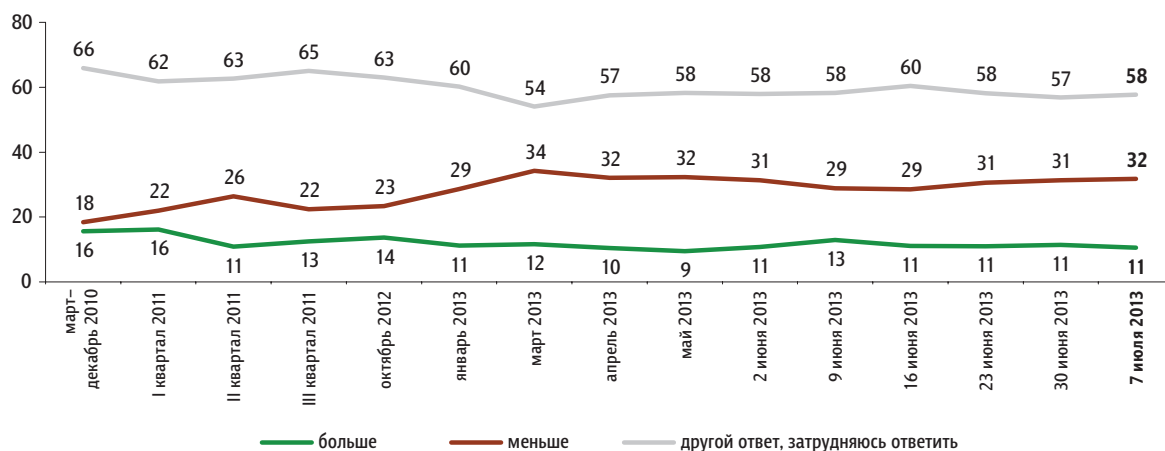
данные в % от всех опрошенных



КЛЮЧЕВЫЕ ИНДИКАТОРЫ ОБЩЕСТВЕННОГО МНЕНИЯ

За последний месяц Вы стали больше или меньше доверять партии «Единая Россия»?

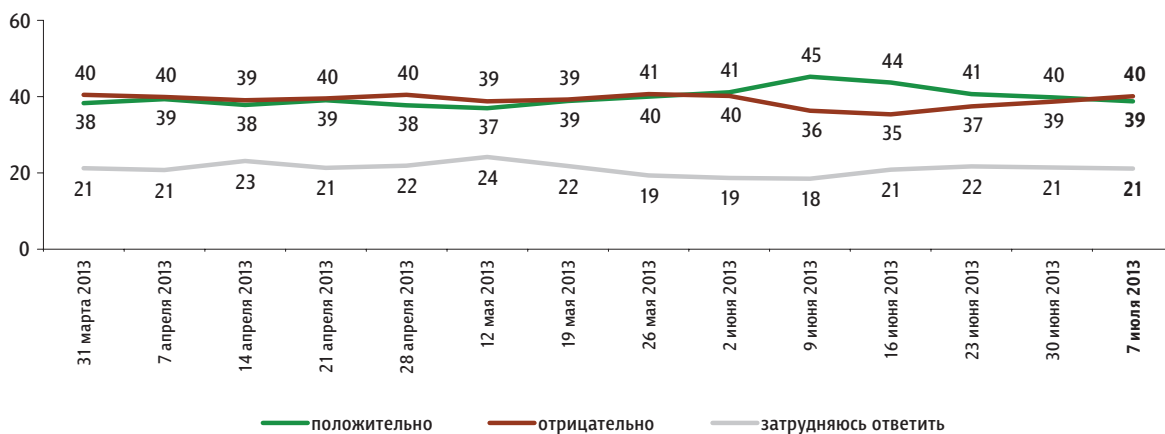
данные в % от всех опрошенных



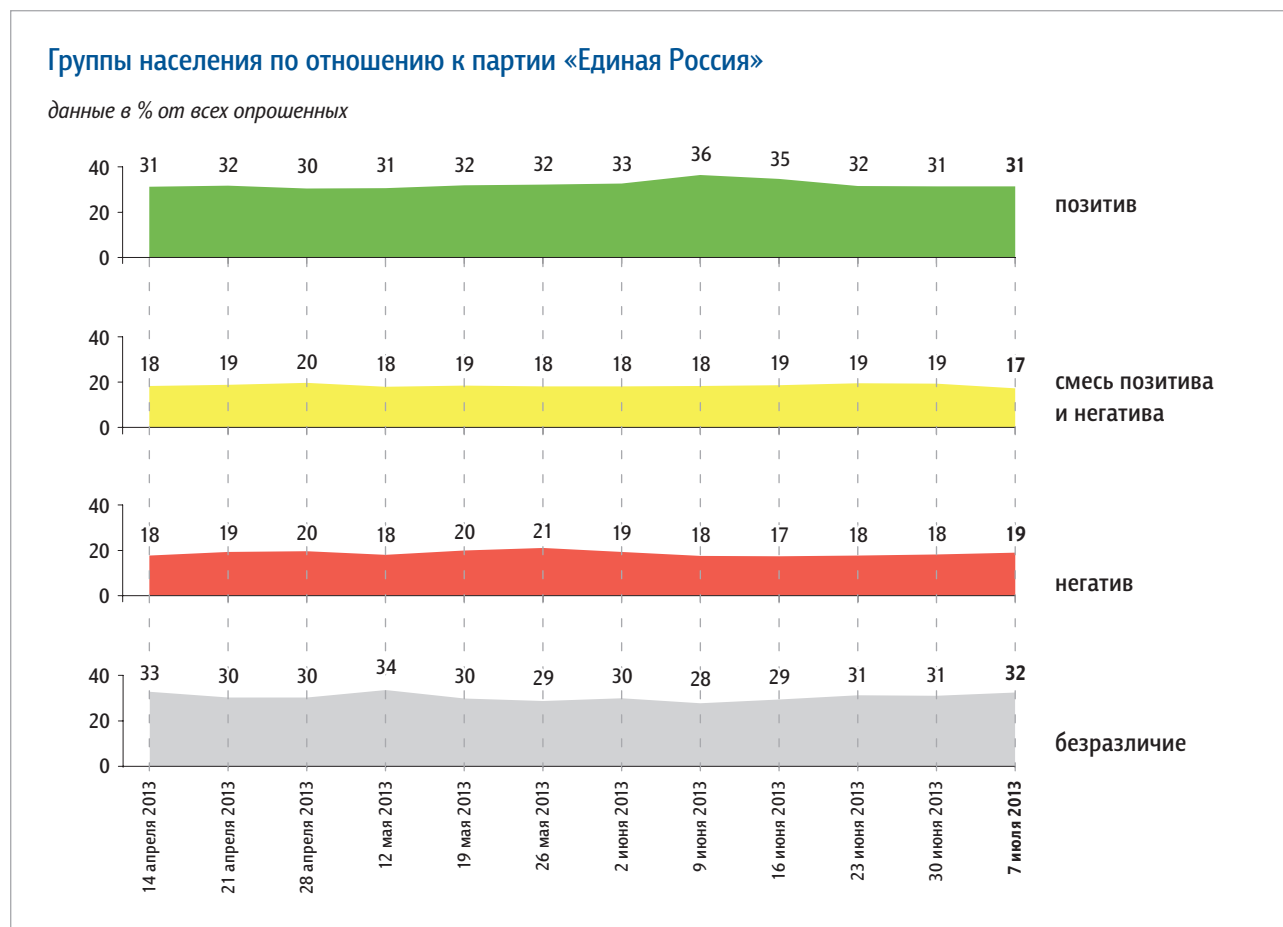
Оценка деятельности партии «Единая Россия»

Как бы Вы оценили деятельность партии «Единая Россия» в последнее время – положительно или отрицательно?

данные в % от всех опрошенных



Группы населения по отношению к партии «Единая Россия»



Пояснения:

| | Исходные вопросы | Положительные ответы | Отрицательные ответы | Нейтральные ответы |
|---|-------------------------------------------------------------------------------------------------------------------------------------------------------|--------------------------------------|--------------------------------------------|----------------------|
| 1 | Представьте себе, что в следующее воскресенье состоятся выборы в Государственную думу. Скажите, пожалуйста, как, за какую партию Вы бы проголосовали? | «Единая Россия» | не «Единая Россия» | затрудняюсь ответить |
| 2 | Скажите, пожалуйста, Вы доверяете или не доверяете партии «Единая Россия»? | безусловно доверяю скорее доверяю | безусловно не доверяю скорее не доверяю | затрудняюсь ответить |
| 3 | За последний месяц Вы стали больше или меньше доверять партии «Единая Россия»? | больше | меньше | затрудняюсь ответить |
| 4 | Как бы Вы оценили деятельность партии «Единая Россия» в последнее время – положительно или отрицательно? | положительно | отрицательно | затрудняюсь ответить |

| Обозначение групп | Группы населения по отношению к партии «Единая Россия» |
|----------------------------------|------------------------------------------------------------|
| позитив | респонденты, выбравшие три или четыре положительных ответа |
| смесь позитива и негатива | респонденты, выбравшие один или два положительных ответа |
| негатив | респонденты, выбравшие четыре отрицательных ответа |
| безразличие | все остальные респонденты |

Характеристика групп населения по отношению к партии «Единая Россия»

данные в % от групп по столбцам

данные в % от групп по столбцам

| | население в целом | позитив | смесь позитива и негатива | негатив | безразличие |
|-------------------------------------------------------------------------------------------------------------------------------------------------------------------------------|-------------------|-----------|---------------------------|-----------|-------------|
| Представьте себе, что в следующее воскресенье состоятся выборы в Государственную думу. Скажите, пожалуйста, как, за какую партию Вы бы проголосовали? (Карточка, один ответ.) | | | | | |
| «Единая Россия» | 37 | 96 | 41 | 0 | 0 |
| Коммунистическая партия РФ (КПРФ) | 11 | 1 | 10 | 25 | 13 |
| Либерально-демократическая партия России (ЛДПР) | 10 | 1 | 7 | 21 | 12 |
| «Справедливая Россия» | 4 | 1 | 8 | 5 | 4 |
| «Яблоко» | 1 | 0 | 1 | 2 | 1 |
| «Правое дело» | 1 | 0 | 1 | 2 | 1 |
| «Патриоты России» | 1 | 0 | 2 | 1 | 1 |
| проголосовал(-а) бы за другую партию | 2 | 0 | 2 | 3 | 3 |
| испортил(-а) бы бюллетень | 1 | 0 | 0 | 3 | 1 |
| не пошёл(-а) бы на выборы | 20 | 0 | 15 | 38 | 30 |
| затрудняюсь ответить | 13 | 1 | 13 | 0 | 33 |

| | население в целом | позитив | смесь позитива и негатива | негатив | безразличие |
|----------------------------------------------------------------------------------------------------------|-------------------|------------|---------------------------|------------|-------------|
| Скажите, пожалуйста, Вы доверяете или не доверяете партии «Единая Россия»? (Карточка, один ответ.) | | | | | |
| безусловно доверяю | 10 | 27 | 8 | 0 | 0 |
| скорее доверяю | 33 | 73 | 61 | 0 | 0 |
| скорее не доверяю | 23 | 0 | 13 | 53 | 34 |
| безусловно не доверяю | 21 | 0 | 5 | 47 | 34 |
| затрудняюсь ответить | 12 | 0 | 13 | 0 | 32 |
| За последний месяц Вы стали больше или меньше доверять партии «Единая Россия»? | | | | | |
| больше | 11 | 32 | 3 | 0 | 0 |
| меньше | 32 | 7 | 27 | 100 | 18 |
| затрудняюсь ответить, другой ответ | 58 | 61 | 70 | 0 | 82 |
| Как бы Вы оценили деятельность партии «Единая Россия» в последнее время – положительно или отрицательно? | | | | | |
| положительно | 39 | 100 | 43 | 0 | 0 |
| отрицательно | 40 | 0 | 18 | 100 | 56 |
| затрудняюсь ответить | 21 | 0 | 39 | 0 | 44 |

КЛЮЧЕВЫЕ ИНДИКАТОРЫ ОБЩЕСТВЕННОГО МНЕНИЯ

Социально-демографические характеристики групп населения по отношению к партии «Единая Россия»

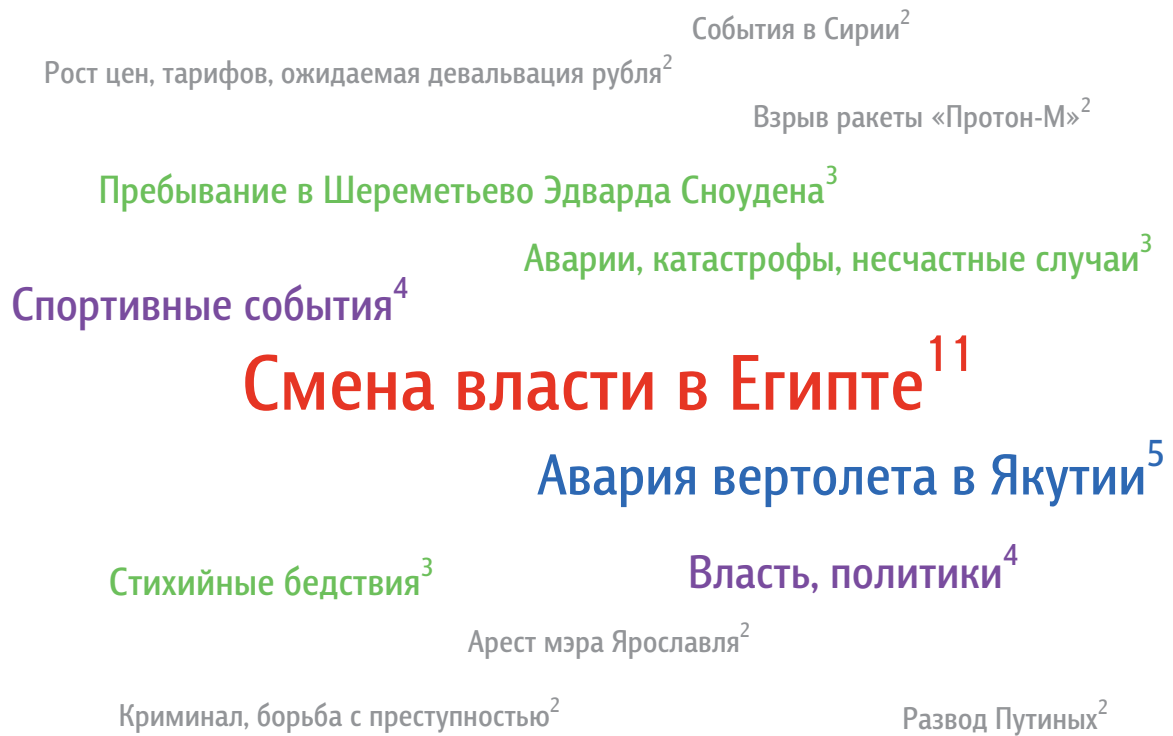
данные в % от групп по столбцам

| | Население в целом | Пол | | Возраст | | | | Образование | | | Ежемесячный доход | | | | Тип населенного пункта | | | | | |
|----------------------------------|-------------------|-----------|-----------|-----------|-----------|-----------|---------------|----------------------|---------------------|--------|--------------------|------------------|-------------------|-------------------|------------------------|----------------------|-----------------------------|--------------------------|---------------------------|-----------|
| | | мужской | женский | 18–30 лет | 31–45 лет | 46–60 лет | старше 60 лет | среднее общее и ниже | среднее специальное | высшее | не выше 4 000 руб. | 4 001–9 000 руб. | 9 001–20 000 руб. | свыше 20 000 руб. | Москва | города 1 млн и более | города от 250 тыс. до 1 млн | города от 50 до 250 тыс. | города менее 50 тыс., ППТ | села |
| Доли групп | 100 | 45 | 55 | 27 | 25 | 26 | 22 | 40 | 36 | 24 | 15 | 18 | 40 | 15 | 8 | 11 | 18 | 18 | 19 | 26 |
| позитив | 31 | 25 | 37 | 34 | 30 | 30 | 31 | 33 | 31 | 30 | 32 | 34 | 33 | 28 | 24 | 29 | 28 | 28 | 33 | 37 |
| смесь позитива и негатива | 17 | 17 | 18 | 19 | 17 | 15 | 18 | 19 | 16 | 16 | 17 | 17 | 17 | 17 | 17 | 16 | 16 | 21 | 17 | 15 |
| негатив | 19 | 23 | 15 | 17 | 19 | 21 | 19 | 18 | 19 | 20 | 18 | 21 | 18 | 20 | 13 | 22 | 21 | 16 | 21 | 18 |
| безразличие | 32 | 36 | 30 | 30 | 35 | 34 | 31 | 31 | 33 | 34 | 33 | 28 | 32 | 34 | 45 | 32 | 35 | 34 | 29 | 29 |

* Красным и синим выделены данные по группам опрошенных с отклонениями от населения в целом на 5 и более п. п. в меньшую или большую сторону соответственно.

События недели

Опрос «ФОМнибус» 6–7 июля. 100 населенных пунктов, 43 субъекта РФ, 1500 респондентов.



Какие события прошедшей недели, о которых сообщалось в средствах массовой информации, больше всего заинтересовали Вас, привлекли Ваше внимание? (Открытый вопрос.)

данные в % от всех опрошенных

| | | |
|----------------------------------------------------------------------------------------|------------------------------------------------------------------------------------------------------------------------------------------------------------------------------------------------------------------------------------------------------------------------------------------|----|
| Смена власти в Египте, народные волнения | «Египет – власть сменили»; «Египет – свергли президента, вооруженные силы Египта выступают на стороне оппозиции»; «сняли президента Египта при помощи военных»; «революция в Каире»; «в Египте революция»; «гражданская война в Египте»; «демонстрации в Египте»; «беспорядки в Египте». | 11 |
| Авария вертолета в Якутии | «В Якутии пропал вертолет, 28 человек, 11 детей»; «гибель вертолета в Якутии»; «гибель людей – более 20 человек в Якутии, разбился вертолет». | 5 |
| Работа властных структур, принимаемые решения, выступления и действия политиков | «Дума решает вопросы по пенсионной реформе»; «думские законы»; «обещание повышения зарплаты»; «отмена нулевого промилле»; «отставка Собянина»; «перевод образования, медицины в сферу услуг». | 4 |
| Спортивные события | «Начало Универсиады в Казани»; «открытие Универсиады»; «известие о предстоящей игре футбольных команд Ростова и питерской команды»; «“Спартак” проиграл 1:0 в Твери»; «Кубок конфедераций по футболу – Бразилия и Испания, победила Бразилия». | 4 |
| Стихийные бедствия, пожары, наводнения, природные аномалии в стране | «Бураны, град, затопило метро в Москве»; «жара, пожары»; «засуха по стране»; «землетрясение в Кемеровской области»; «лесные пожары в Якутии»; «необычная жара повсеместно»; «пожары и потоп на территории России». | 3 |

данные в % от всех опрошенных

| | | |
|-------------------------------------------------------------------------|--------------------------------------------------------------------------------------------------------------------------------------------------------------------------------------------------------------------------|----|
| Аварии, катастрофы, несчастные случаи | «Аварии на дорогах»; «ДТП участились»; «погибли люди в ДТП»; «авария в Павловской»; «взрыв в Санкт-Петербурге»; «взрыв на шахте в Кемеровской области»; «сбил поезд путейцев». | 3 |
| Пребывание в Шереметьево бывшего сотрудника АНБ Эдварда Сноудена | «Американский предатель, который в аэропорту жил в России»; «американский шпион ищет у нас убежище»; «бывший агент ЦРУ, убежище в Латинской Америке»; «пребывание Сноудена у нас». | 3 |
| Арест мэра Ярославля | «Арест за взятку мэра в Ярославле»; «воровство мэра в Ярославле»; «дело с ярославским мэром». | 2 |
| Взрыв ракеты «Протон-М» на космодроме Байконур | «Взорвалась ракета «Протон» в Казахстане на Байконуре»; «на Байконуре взрыв ракеты»; «неудачный запуск ракеты»; «опять упала ракета на Байконуре»; «ракетноноситель с тремя спутниками – 28 миллиардов улетело в трубу». | 2 |
| Криминальные события, борьба с преступностью | «Семилетняя девочка убила пятилетнюю девочку»; «убийство в Лежневе мальчика»; «врач избивал пациента»; «драка в Москве»; «милиция изнасиловала и избивала молодую девушку»; «поймали убежавшего заключенного в Бурятии». | 2 |
| Рост цен, тарифов, ожидаемая девальвация рубля | «В июне инфляция выросла на 1%»; «повышение цен»; «возросли тарифы ЖКХ»; «повышение ЖКХ на 16%»; «денежная реформа. Девальвация рубля»; «к осени рубль обесценится». | 2 |
| Развод Владимира и Людмилы Путиных | «Все обсуждают развод Путина»; «Путин развелся с женой»; «развод президента обсуждался и обсуждается». | 2 |
| События в Сирии | «События в Сирии»; «Сирия, военные действия»; «как головы в Сирии отрубают». | 2 |
| Встречи, выступления, поездки В. Путина | «Высказывания Путина на саммите в Англии»; «поездка Путина за рубеж»; «выступление Путина по поводу улучшения жизни, а все только ухудшается»; «поездка Путина в Казань». | 1 |
| Реформа РАН | «Реформирование РАН»; «ситуация вокруг реформы РАН»; «в РАН проблемы»; «реформа, реорганизация РАН». | 1 |
| Коррупционные скандалы во власти | «Взятки брали и будут брать»; «все чиновники миллиардами только воруют»; «как взятки берут»; «коррупция в органах власти». | 1 |
| Арест мэра Троицка | «Арест в Троицке мэра города»; «криминал, мэра Троицка взяли под стражу»; «арестовали мэра в Троицке». | 1 |
| Эпидемия серозного менингита | «Вспышка менингита»; «здоровье нации в опасности – идет менингит»; «сообщения о менингите»; «что менингит идет по России»; «менингит в Ростове напугал, люди болеют. Вдруг придет к нам?» | 1 |
| Выпускные балы в школах, праздники | «У внуки был выпускной в 18-й школе»; «День города Коммунар»; «День молодежи»; «сабантуй». | 1 |
| Волнения в Турции | «События в Турции»; «Турция – опять разгон». | 1 |
| Другие события в России | «Байкальский образовательный форум»; «в Москве будет улица имени Уго Чавеса»; ««Ночь музыки» в Гатчине»; «очень сдача ЕГЭ гремит на всю страну». | 2 |
| Другие события в мире | «День независимости США»; «жара в Америке»; «наводнение в Польше, другие катаклизмы»; «саммит «Восьмерки» в Северной Ирландии». | 2 |
| Затрудняюсь ответить, нет ответа | | 53 |

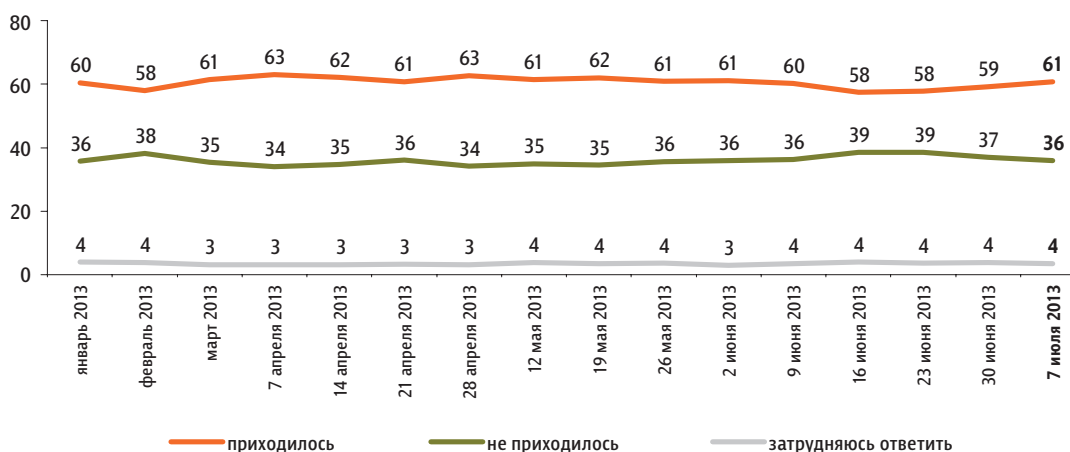
Протестные настроения

Недовольство властями

Опрос «ФОМнибус» 6–7 июля. 204 населенных пункта, 64 субъекта РФ, 3000 респондентов.

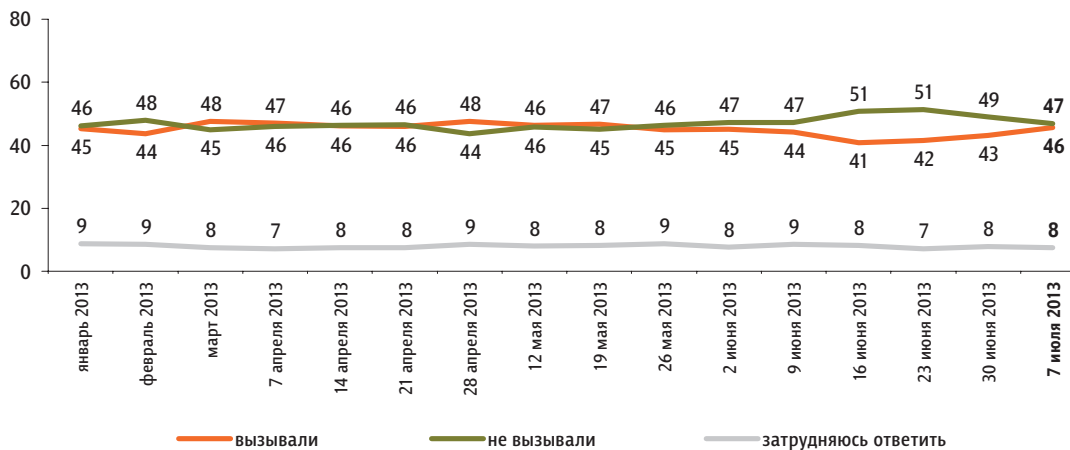
За последний месяц Вам приходилось или не приходилось слышать от окружающих Вас людей критические высказывания в адрес российских властей?

данные в % от всех опрошенных



Действия российских властей за последний месяц у Вас лично вызвали недовольство, возмущение или не вызвали?

данные в % от всех опрошенных

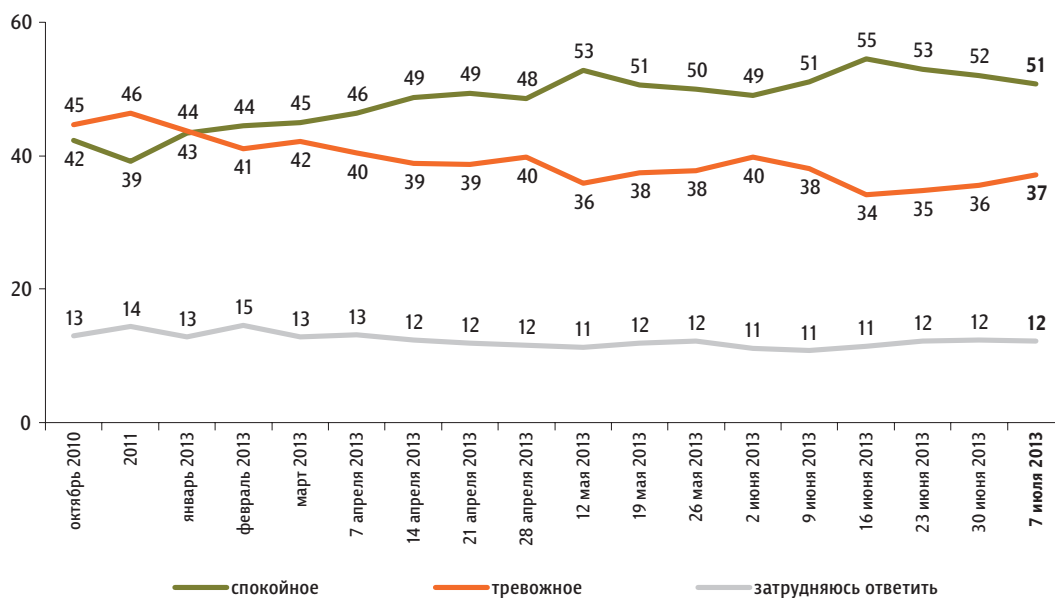


Настроение окружающих

Опрос «ФОМнибус» 6–7 июля. 204 населенных пункта,
64 субъекта РФ, 3000 респондентов.

Какое настроение, по Вашему мнению, преобладает сегодня среди Ваших родных, друзей, коллег, знакомых – спокойное или тревожное?

данные в % от всех опрошенных

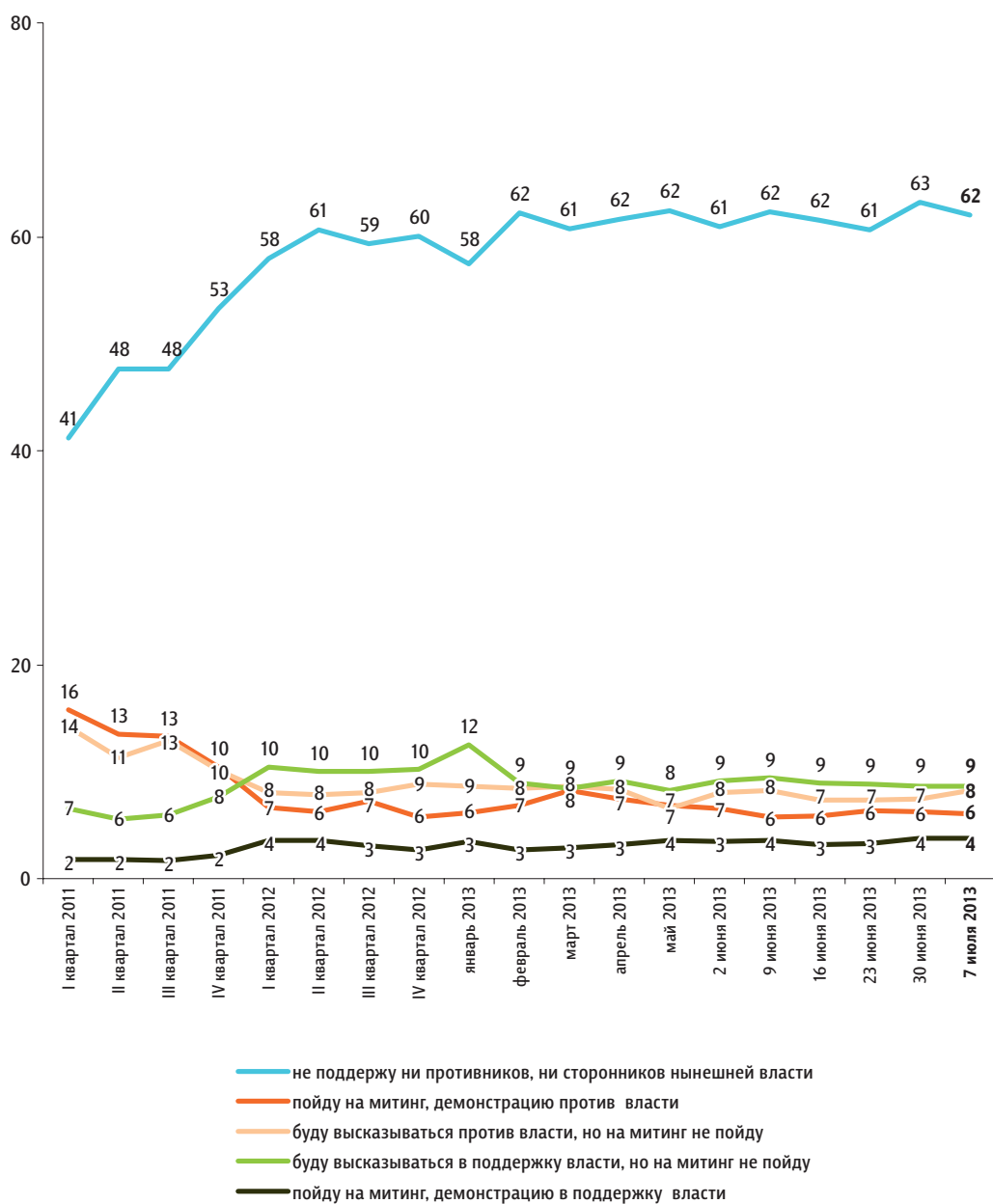


Протестный потенциал

Опрос «ФОМнибус» 6–7 июля. 204 населенных пункта, 64 субъекта РФ, 3000 респондентов.

Если в ближайшее время там, где Вы живёте, состоятся митинги, демонстрации противников нынешней власти и её сторонников, то как Вы, скорее всего, поступите? (Картонка, один ответ.)

данные в % от всех опрошенных

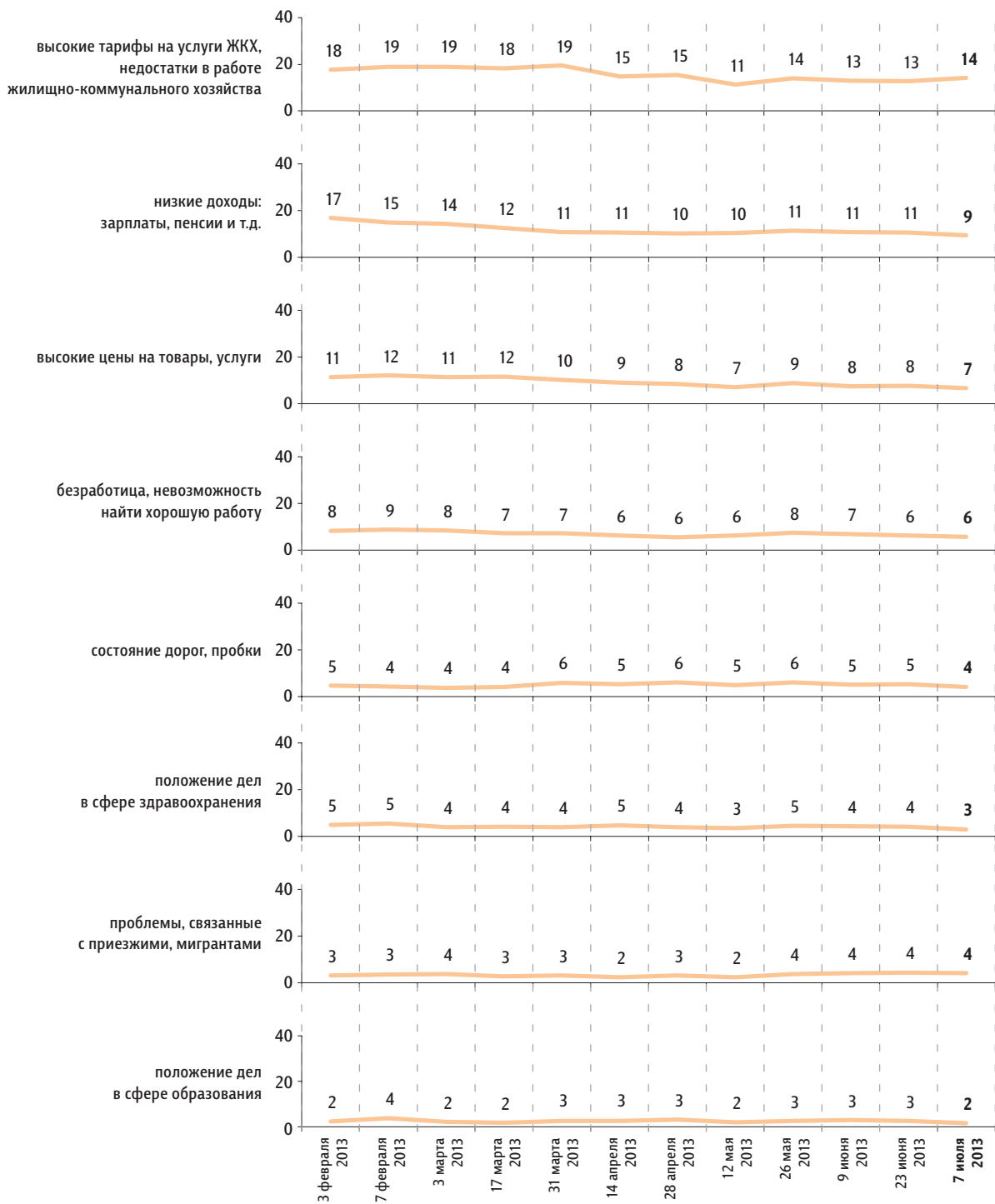


ФАКТОРЫ ФОРМИРОВАНИЯ ОБЩЕСТВЕННОГО МНЕНИЯ

Опрос «ФОМнибус» 6–7 июля. 100 населенных пунктов, 43 субъекта РФ, 1500 респондентов.

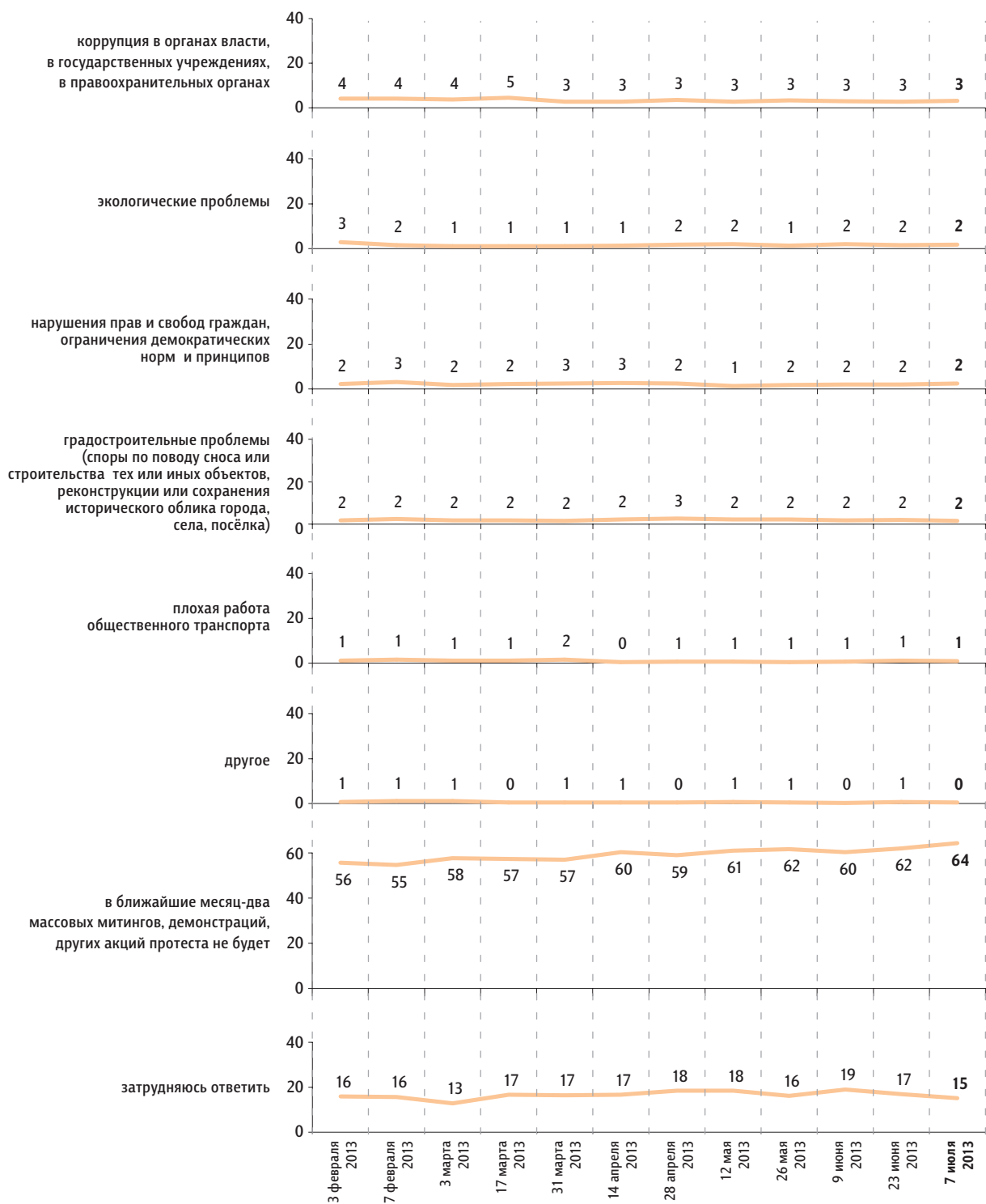
Как Вам кажется, пройдут ли в вашем городе (посёлке, районе) в ближайшие месяц-два массовые митинги, демонстрации, другие акции протеста? И если пройдут, то с чем, с какими проблемами они, скорее всего, будут связаны? (Карточка, не более пяти ответов.)

данные в % от всех опрошенных



Как Вам кажется, пройдут ли в вашем городе (посёлке, районе) в ближайшие месяц-два массовые митинги, демонстрации, другие акции протеста? И если пройдут, то с чем, с какими проблемами они, скорее всего, будут связаны? (Карточка, не более пяти ответов.)

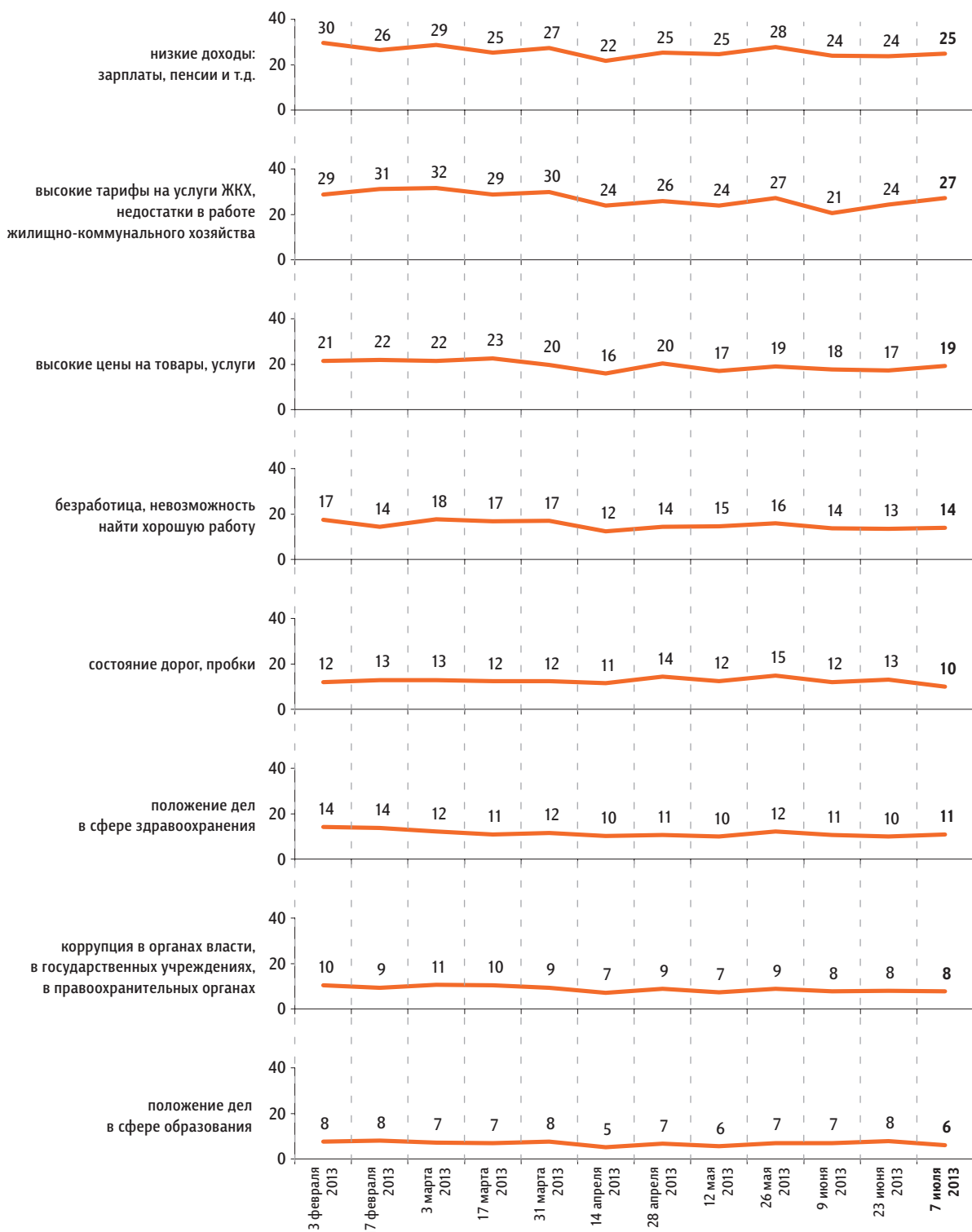
данные в % от всех опрошенных



ФАКТОРЫ ФОРМИРОВАНИЯ ОБЩЕСТВЕННОГО МНЕНИЯ

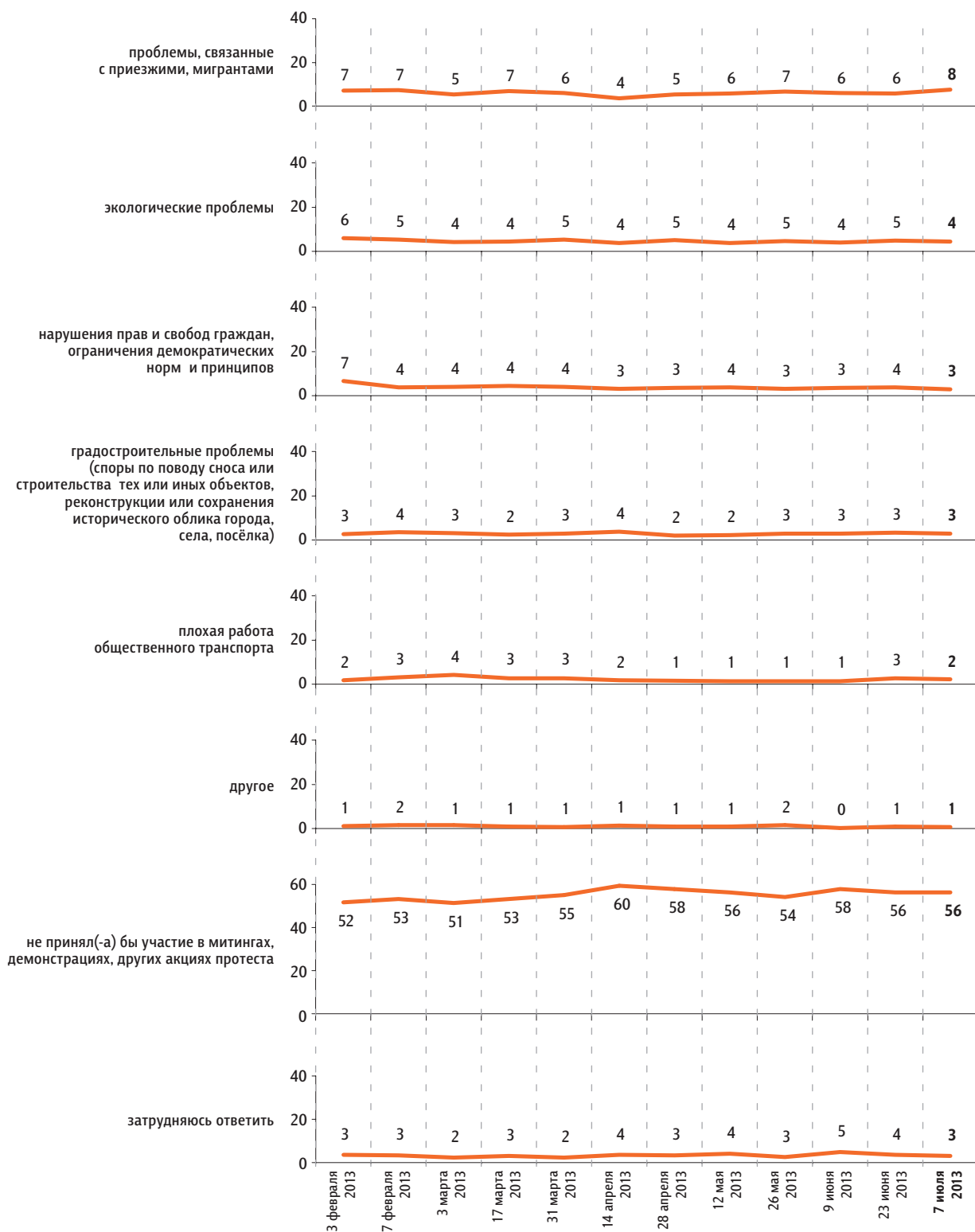
Если бы в вашем городе (посёлке, районе) в ближайшие месяц-два состоялись митинги, демонстрации, другие акции протеста, связанные с перечисленными проблемами, то Вы бы приняли или не приняли в них участие? И если приняли бы участие, то в связи с какими проблемами? (Карточка, не более пяти ответов.)

данные в % от всех опрошенных



Если бы в вашем городе (посёлке, районе) в ближайшие месяц-два состоялись митинги, демонстрации, другие акции протеста, связанные с перечисленными проблемами, то Вы бы приняли или не приняли в них участие? И если приняли бы участие, то в связи с какими проблемами? (Карточка, не более пяти ответов.)

данные в % от всех опрошенных



ФАКТОРЫ ФОРМИРОВАНИЯ ОБЩЕСТВЕННОГО МНЕНИЯ

Динамика цен

Опрос «ФОМнибус» 6–7 июля. 204 населенных пункта,
64 субъекта РФ, 3000 респондентов.

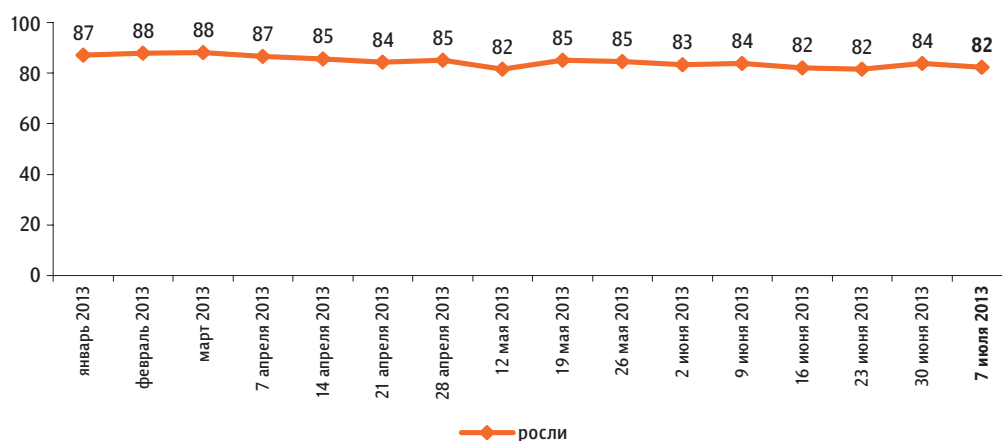
Что, по Вашему мнению, за последний месяц происходило с ценами на основные продукты, товары и услуги? (Карточка, один ответ.)

данные в % от всех опрошенных



Динамика: 2013 г.

данные в % от всех опрошенных



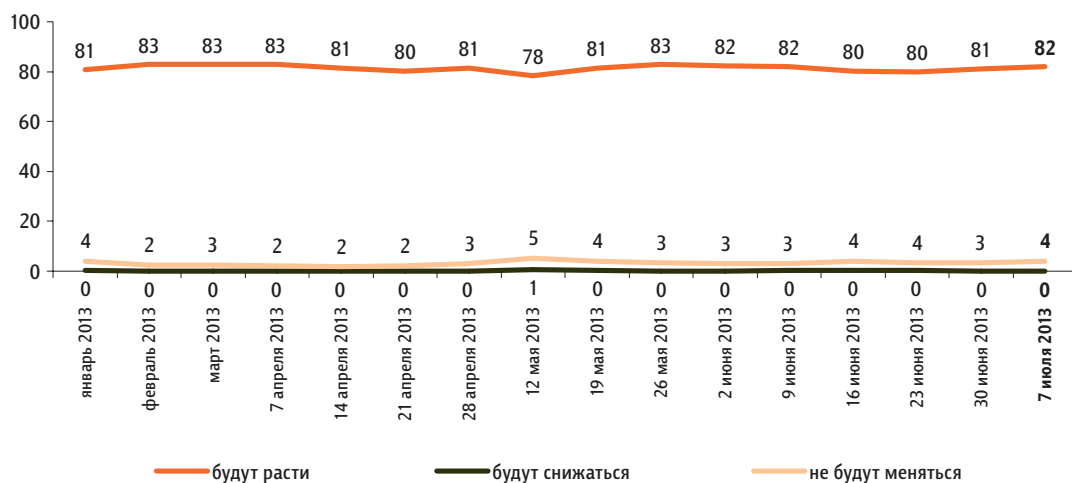
Как Вы думаете, что будет происходить с ценами на основные продукты, товары и услуги в ближайший месяц? (Карточка, один ответ.)

данные в % от всех опрошенных



Динамика: 2013 г.

данные в % от всех опрошенных



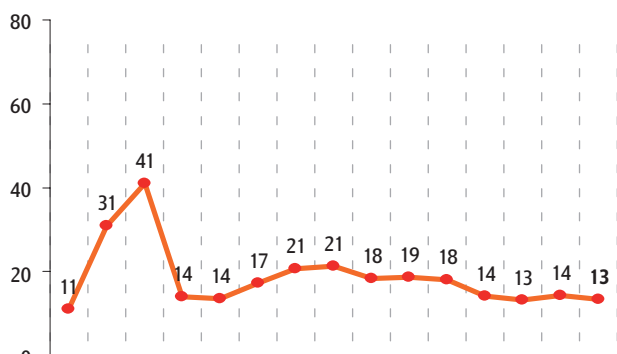
Опрос «ФОМнибус» 6–7 июля. 100 населенных пунктов, 43 субъекта РФ, 1500 респондентов.

По Вашим наблюдениям, на какие основные продукты, товары и услуги цены за последний месяц достаточно заметно выросли? (Карточка, любое число ответов.)

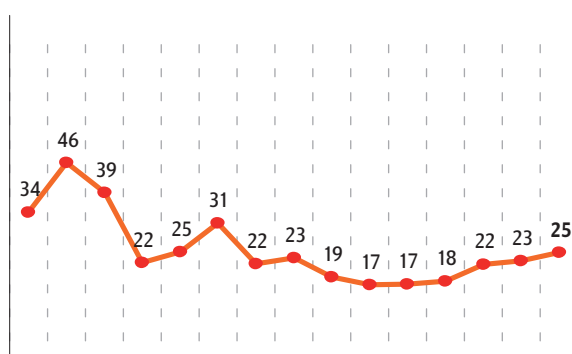
данные в % от всех опрошенных

Продукты питания

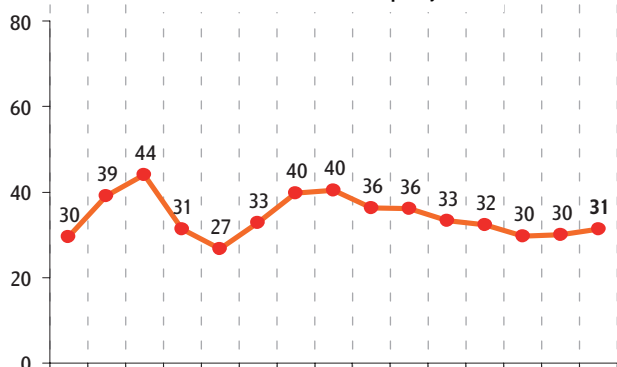
крупя, макаронные изделия



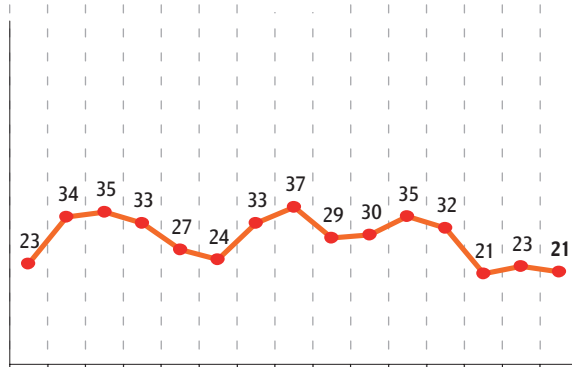
сахар



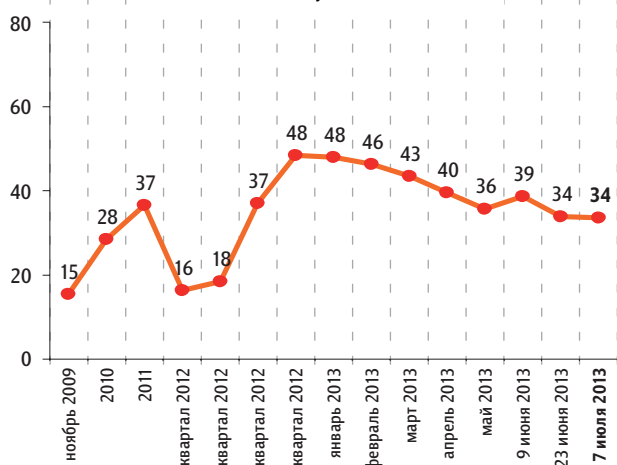
молоко и молочная продукция



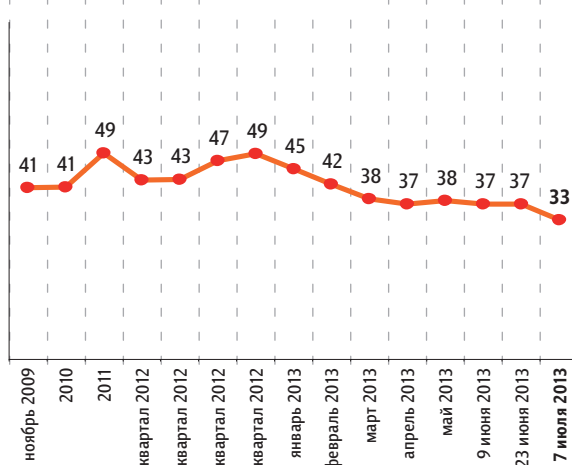
яйца



хлеб и хлебобулочные изделия



мясо и птица

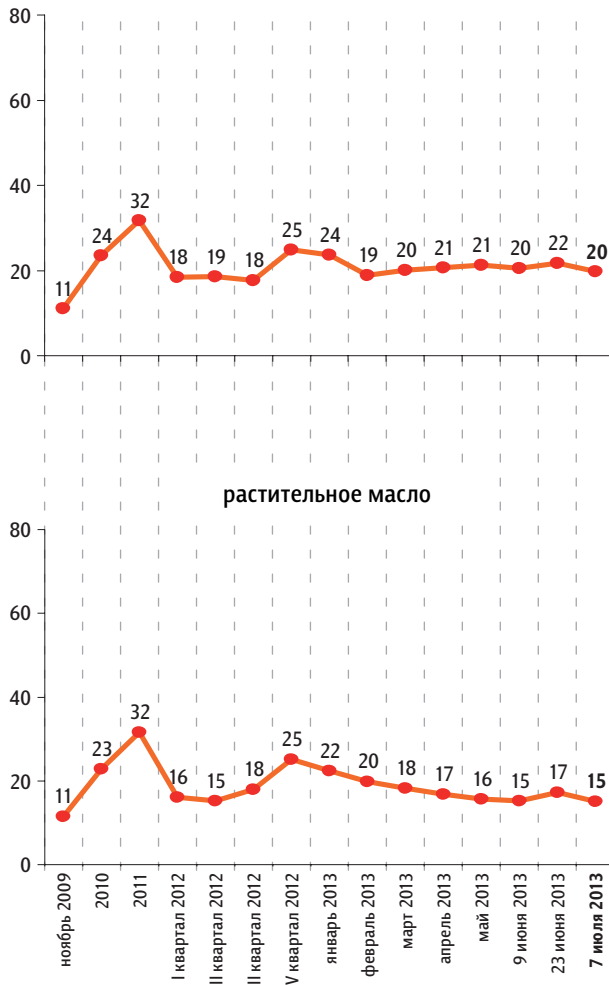


По Вашим наблюдениям, на какие основные продукты, товары и услуги цены за последний месяц достаточно заметно выросли? (Карточка, любое число ответов.)

данные в % от всех опрошенных

Продукты питания

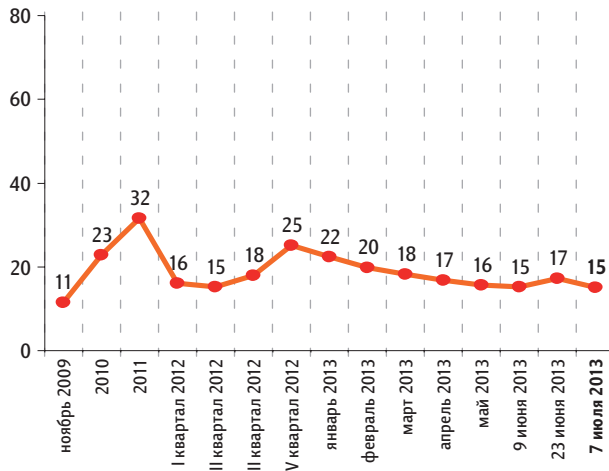
плодоовощная продукция



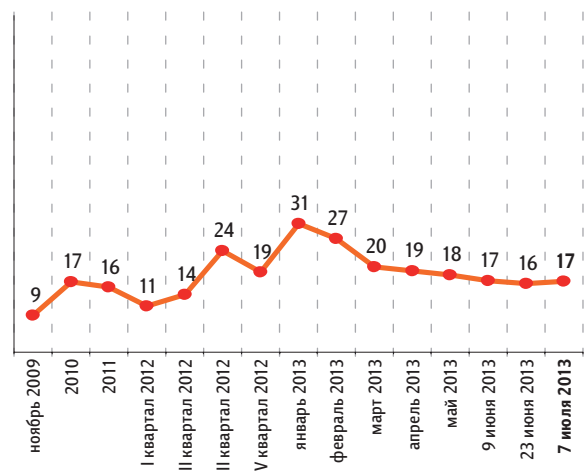
рыба и морепродукты



растительное масло



алкогольные напитки

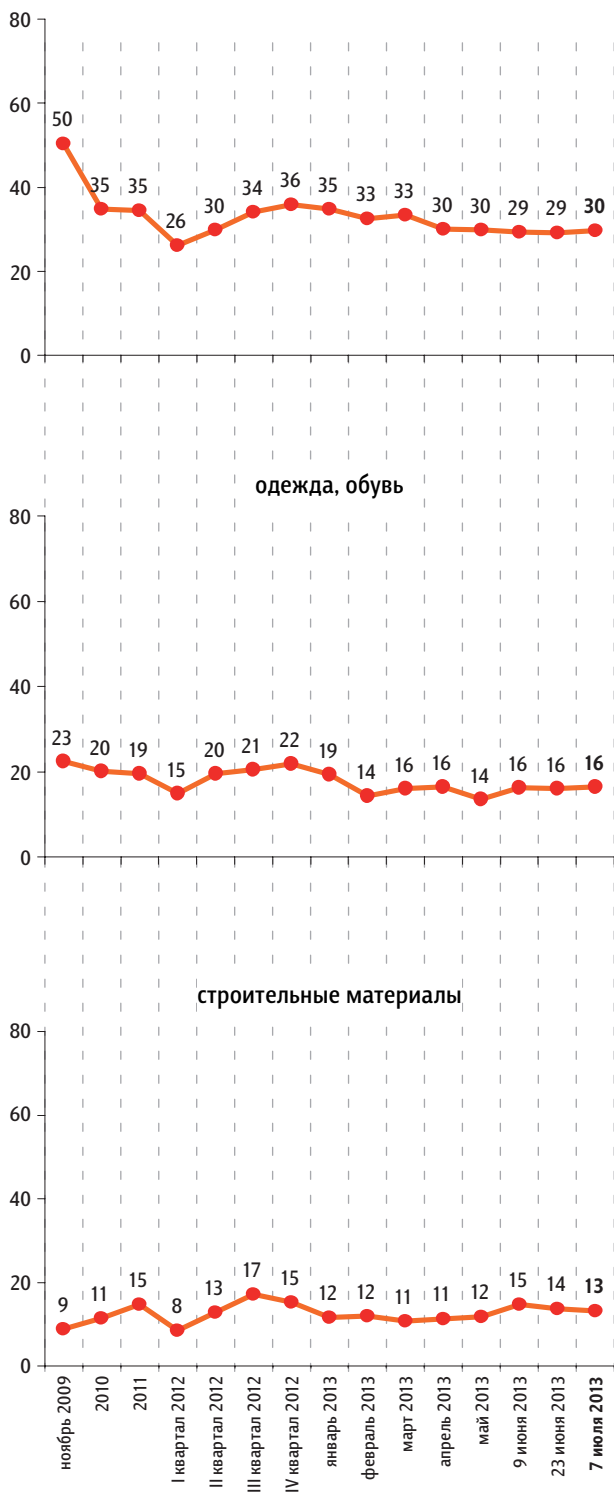


По Вашим наблюдениям, на какие основные продукты, товары и услуги цены за последний месяц достаточно заметно выросли? (Карточка, любое число ответов.)

данные в % от всех опрошенных

Непродовольственные товары

медикаменты



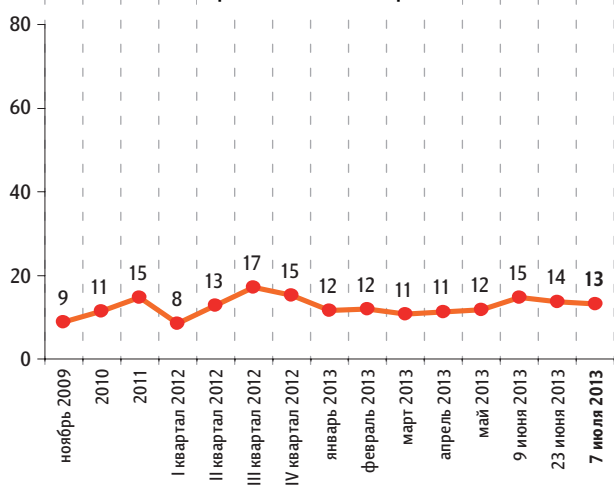
одежда, обувь



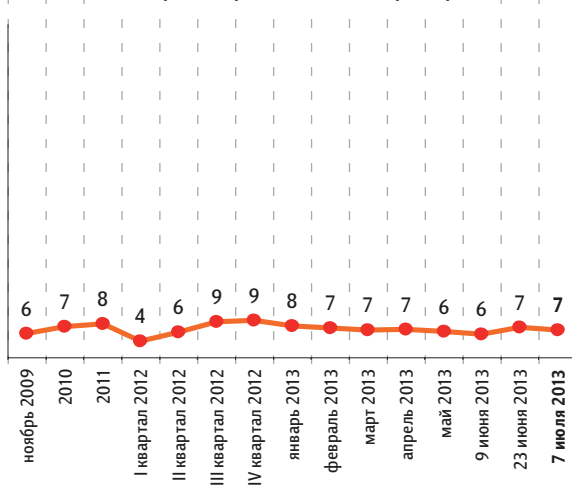
моющие и чистящие средства



строительные материалы



электротовары и бытовые приборы



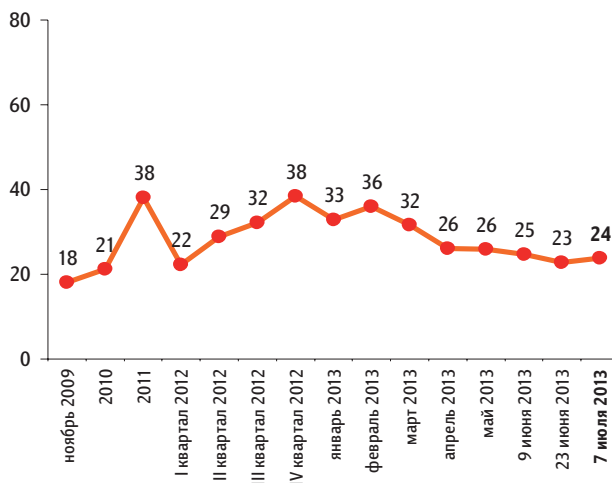
По Вашим наблюдениям, на какие основные продукты, товары и услуги цены за последний месяц достаточно заметно выросли? (Карточка, любое число ответов.)

данные в % от всех опрошенных

Услуги



Бензин





ФОМ

Читайте также в онлайн-версии на сайте fom.ru

СМИ И ИНТЕРНЕТ



Гражданская активность в интернете

Насколько распространены гражданские инициативы в интернете?

<http://fom.ru/SMI-i-internet/10985>

«ФОМнибус» 29–30 июня 2013

ОБЩЕСТВО



Забота о здоровье

Заботятся ли люди о своем здоровье? И кто больше: молодые или пожилые?

<http://fom.ru/obshchestvo/10984>

«ФОМнибус» 29–30 июня 2013

ОБЩЕСТВО



Мониторинг социальных задач: цены на жилье экономкласса

Замечают ли люди изменения цен на жилье экономического класса? И если да, то в какую сторону?

<http://fom.ru/obshchestvo/10982>

«ФОМнибус» 09–10 марта 2013

БЕЗОПАСНОСТЬ И ПРАВО



Рейдерство по-русски

Россияне о том, что такое рейдерские захваты и насколько они распространены в нашей стране

<http://fom.ru/posts/10983>

«ТелеФОМ» 22–23 июня 2013

РАБОТА И ДОМ



О забастовках как способе отстаивания своих интересов

Когда надо начинать бастовать?

<http://fom.ru/Rabota-i-dom/10981>

«ТелеФОМ» 08–09 июня 2013

ЭКОНОМИКА



Волнует ли россиян курс рубля?

Интересуются ли россияне отечественной валютой? И влияет ли изменение курса рубля на их жизнь?

<http://fom.ru/Ekonomika/10980>

«ФОМнибус» 15–16 июня 2013



www.fom.ru

Россия, Москва, пер. Капранова, 3
тел. : (+7 495) 745-87-65
факс : (+7 495) 745-89-03
www.fom.ru fom@fom.ru

Александр Ослон – президент ФОМ

Алексей Чуриков – управляющий директор ФОМ

Елена Петренко – управляющий директор ФОМ

КЛЮЧЕВЫЕ ТЕХНОЛОГИИ:

ФОМнибус – репрезентативный опрос населения 18 лет и старше, жители 100 городских и сельских населенных пунктов, 43 субъекта РФ. Выборка – 1500 респондентов.

Интервью по месту жительства респондентов. Статистическая погрешность не превышает 3,6%.

ТелеФОМ – репрезентативный опрос населения 18 лет и старше.

Выборка – 1000 респондентов.