

# ДОМИНАНТЫ. ПОЛЕ МНЕНИЙ



Социологический бюллетень

№ 36

13 сентября 2012 года

---

## Ключевые индикаторы общественного мнения

### 3 Политические индикаторы

Электоральные рейтинги  
В. Путин: рейтинг доверия  
Д. Медведев: рейтинг доверия  
Рейтинги партий  
Доверие партии «Единая Россия»

### 10 Уровень протестных настроений

---

## Факторы формирования общественного мнения

### 15 Динамика цен

---

## Актуальные темы общественного мнения

### 17 Саммит АТЭС

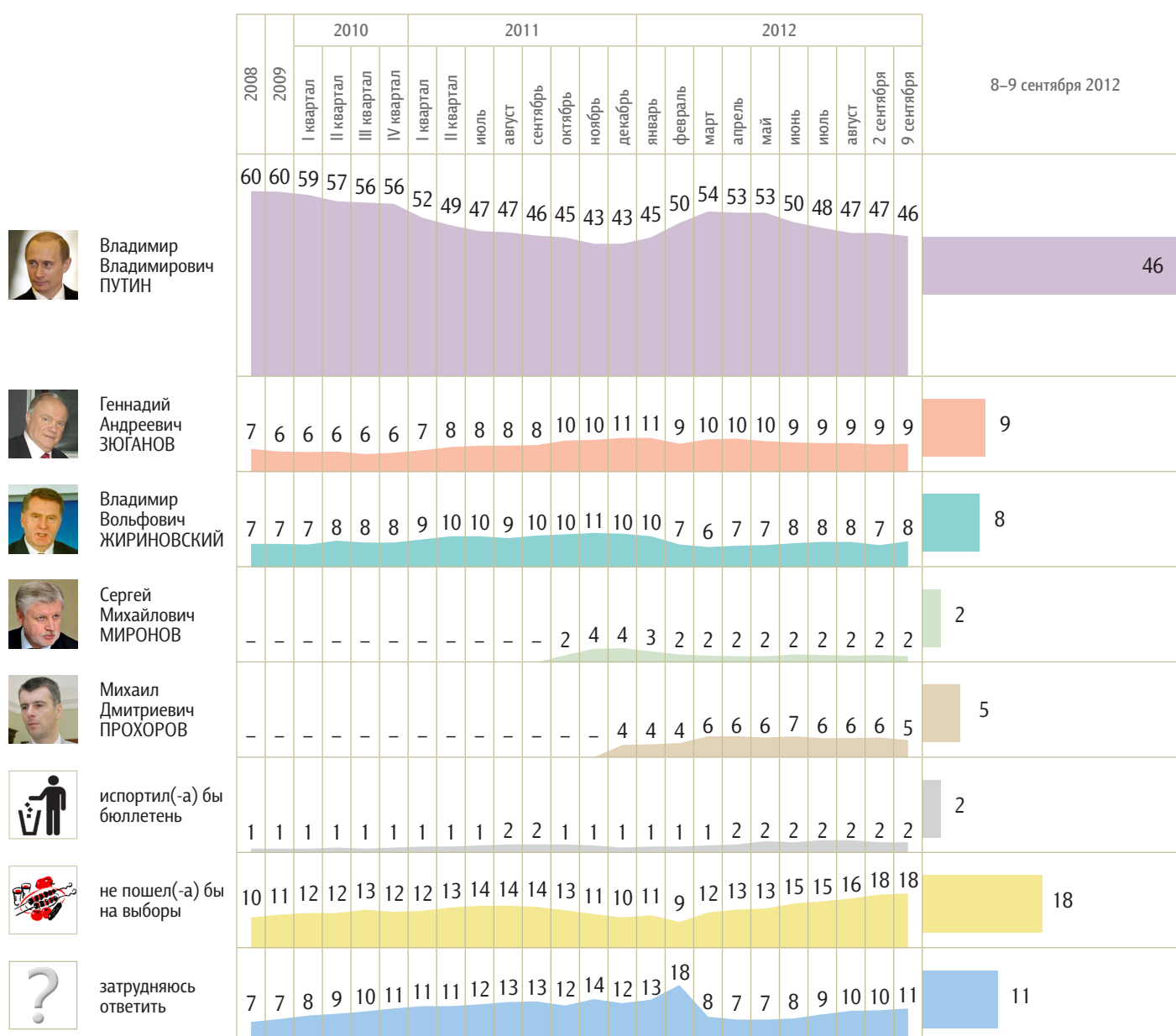


# Политические индикаторы

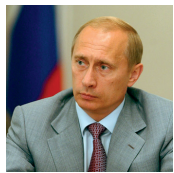
## Электоральные рейтинги

Опрос «ФОМнибус» 8–9 сентября. 204 населенных пункта, 64 субъекта РФ, 3000 респондентов.

Представьте себе, что в следующее воскресенье состоится выборы президента России. Скажите, пожалуйста, как, за кого из политиков Вы бы проголосовали? (Карточка. Один ответ.)



КЛЮЧЕВЫЕ ИНДИКАТОРЫ ОБЩЕСТВЕННОГО МНЕНИЯ

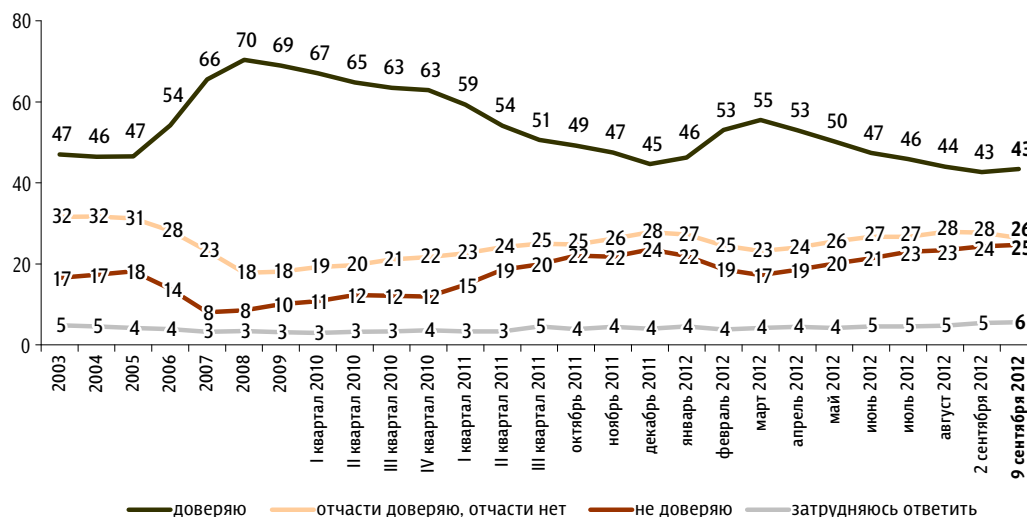


## В. Путин: рейтинг доверия

Опрос «ФОМнибус» 8–9 сентября. 204 населенных пункта, 64 субъекта РФ, 3000 респондентов.

Скажите, пожалуйста, Вы доверяете или не доверяете В. Путину? (Карточка, один ответ.)

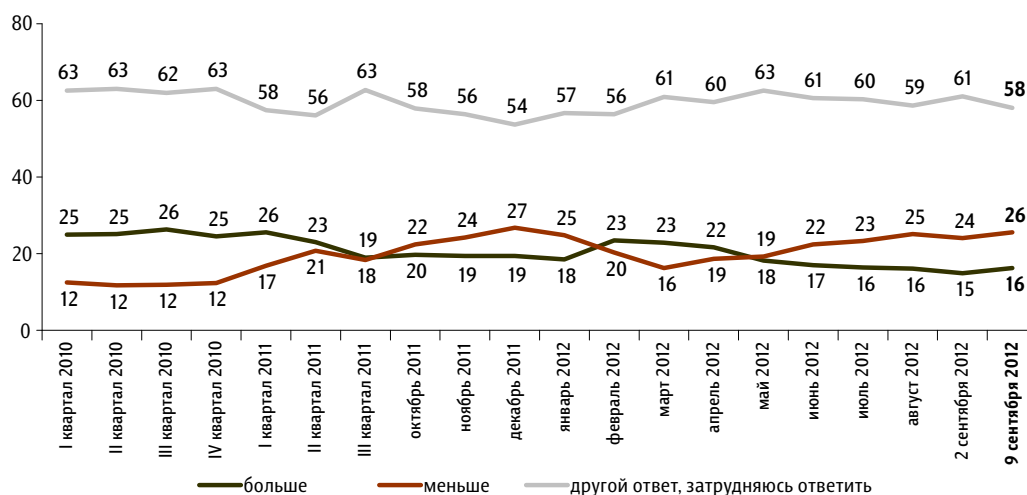
данные в % от всех опрошенных



До 24 февраля 2008 г. вопрос задавался в следующей формулировке: «Скажите, пожалуйста, Вы доверяете или не доверяете президенту Российской Федерации Владимиру Путину?»; с 8 марта по 27 апреля 2008 г.: «Скажите, пожалуйста, Вы доверяете или не доверяете Владимиру Путину?»; с 18 мая 2008 г. по 13 марта 2011 г.: «Скажите, пожалуйста, Вы доверяете или не доверяете главе правительства РФ Владимиру Путину?»

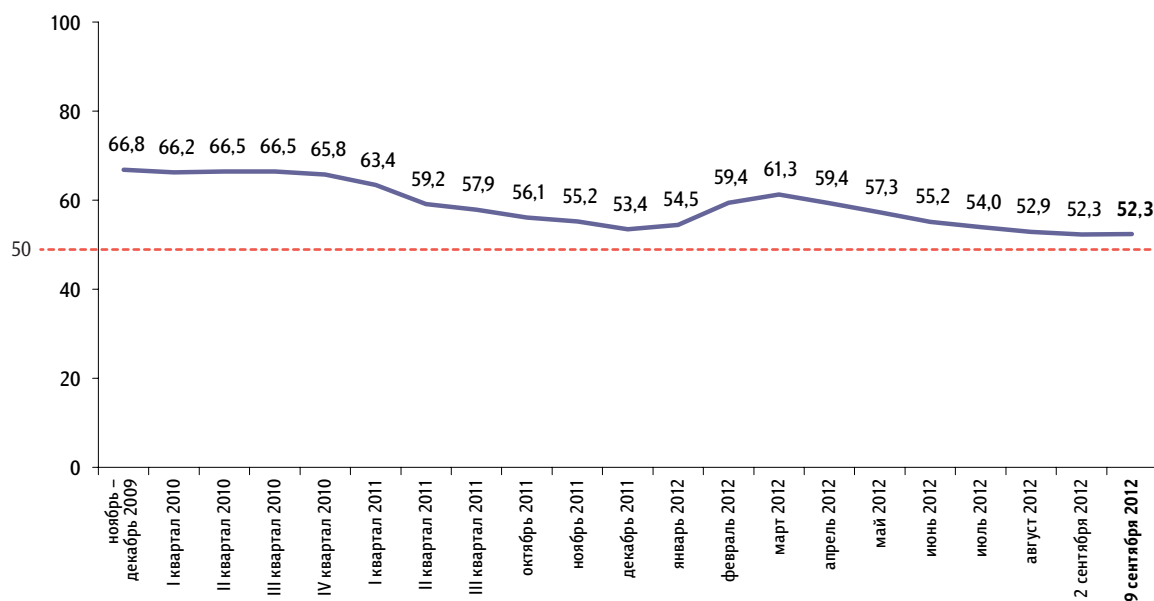
За последний месяц Вы стали больше или меньше доверять В. Путину?

данные в % от всех опрошенных



## Балансовый индекс доверия В. Путину

данные в пунктах



Индекс измеряется в пунктах, и его значение может колебаться в пределах от 0 до 100 п. Значение индекса меньше 50 п. указывает на преобладание негативных оценок, а больше 50 п. — позитивных. Значение 50 п. показывает баланс положительных и отрицательных оценок.

Балансовый индекс доверия строится на основе двух вопросов:

«Скажите, пожалуйста, Вы доверяете или не доверяете В. Путину?»

«За последний месяц Вы стали больше или меньше доверять В. Путину?»

По каждому из вопросов строится диффузный индекс, равный половине разности между долями положительных и отрицательных ответов, увеличенной на 50 пунктов.

Балансовый индекс доверия является составным и получается сложением индексов по каждому вопросу и делением этой суммы на два.

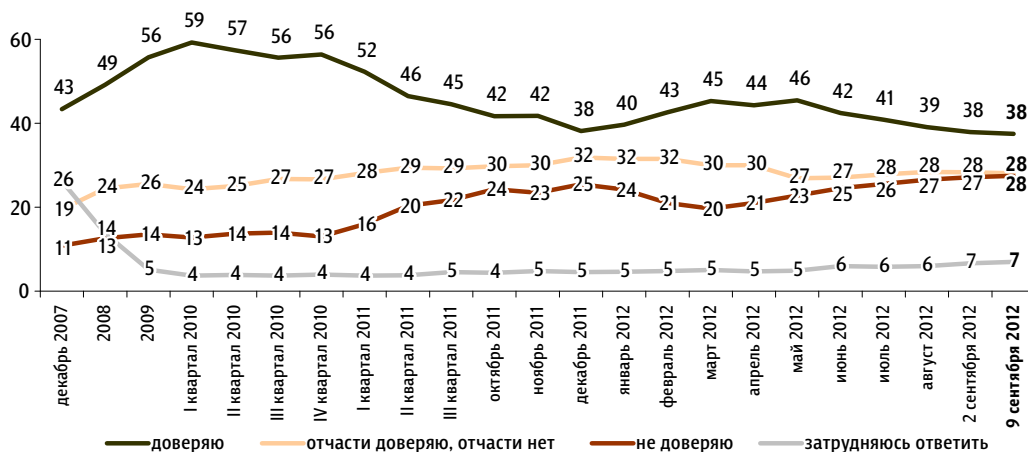


## Д. Медведев: рейтинг доверия

Опрос «ФОМнибус» 8–9 сентября. 204 населенных пункта, 64 субъекта РФ, 3000 респондентов.

Скажите, пожалуйста, Вы доверяете или не доверяете Д. Медведеву? (Карточка, один ответ.)

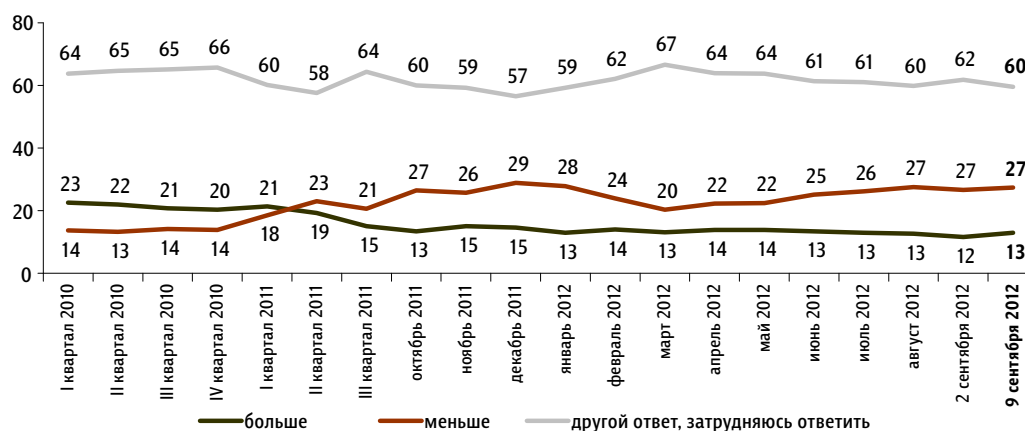
данные в % от всех опрошенных



С 22 декабря 2007 г. по 24 февраля 2008 г. вопрос задавался в следующей формулировке: «Скажите, пожалуйста, Вы доверяете или не доверяете первому вице-премьеру правительства России Дмитрию Медведеву?»; с 8 марта по 27 апреля 2008 г.: «Скажите, пожалуйста, Вы доверяете или не доверяете Дмитрию Медведеву?»; с 18 мая 2008 г. по 13 марта 2011 г.: «Скажите, пожалуйста, Вы доверяете или не доверяете президенту РФ Дмитрию Медведеву?»

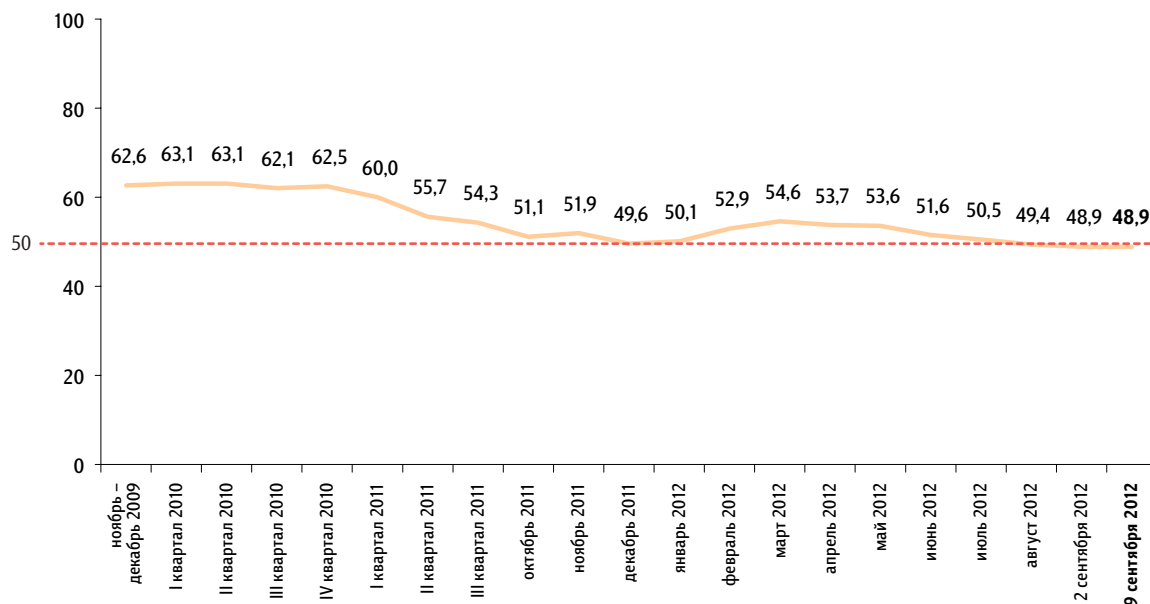
За последний месяц Вы стали больше или меньше доверять Д. Медведеву?

данные в % от всех опрошенных



## Балансовый индекс доверия Д. Медведеву

данные в пунктах



Индекс измеряется в пунктах, и его значение может колебаться в пределах от 0 до 100 п. Значение индекса меньше 50 п. указывает на преобладание негативных оценок, а больше 50 п. — позитивных. Значение 50 п. показывает баланс положительных и отрицательных оценок.

Балансовый индекс доверия строится на основе двух вопросов:

«Скажите, пожалуйста, Вы доверяете или не доверяете Д. Медведеву?»

«За последний месяц Вы стали больше или меньше доверять Д. Медведеву?»

По каждому из вопросов строится диффузный индекс, равный половине разности между долями положительных и отрицательных ответов, увеличенной на 50 пунктов.

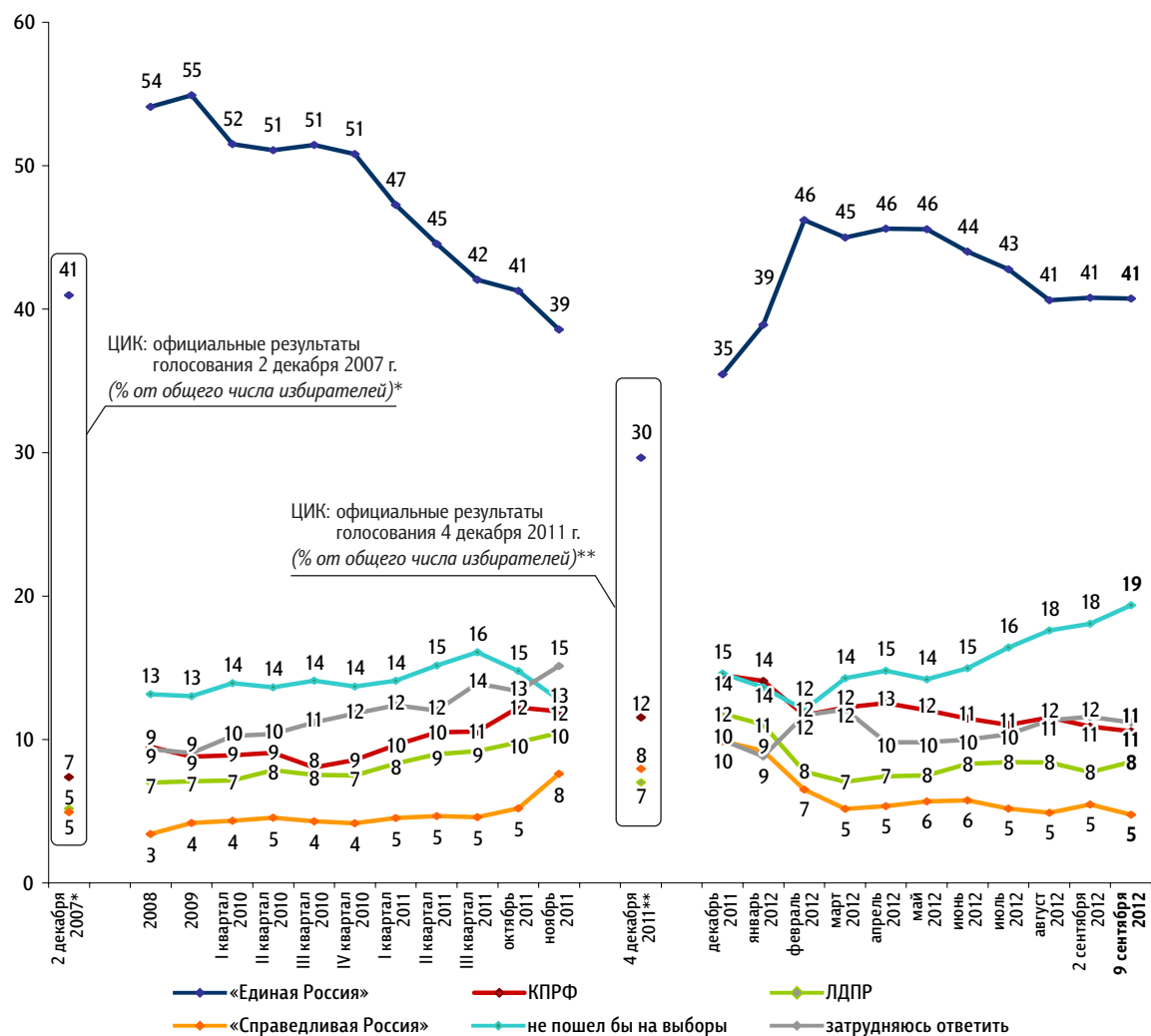
Балансовый индекс доверия является составным и получается сложением индексов по каждому вопросу и делением этой суммы на два.

# Рейтинги партий

Опрос «ФОМнибус» 8–9 сентября. 204 населенных пункта, 64 субъекта РФ, 3000 респондентов.

Представьте себе, что в следующее воскресенье состоятся выборы в Государственную думу. Скажите, пожалуйста, как, за какую партию Вы бы проголосовали? (Карточка, один ответ.)

данные в % от всех опрошенных



	2 декабря 2007*	2008	2009	I квартал 2010	II квартал 2010	III квартал 2010	I квартал 2011	II квартал 2011	III квартал 2011	октябрь 2011	4 декабря 2011**	декабрь 2011	январь 2012	февраль 2012	март 2012	апрель 2012	май 2012	июнь 2012	июль 2012	август 2012	2 сентября 2012	9 сентября 2012
«Яблоко»	1	1	1	1	1	1	1	1	1	1	2	2	2	2	1	2	1	1	1	1	1	1
«Патриоты России»			1	1	1	1	1	1	<1	<1	1	<1	1	1	1	<1	<1	1	1	1	1	1
«Правое дело»		<1	<1	<1	<1	<1	<1	<1	<1	<1	<1	<1	1	1	1	1	1	1	1	1	1	1
испортил бы бюллетень		1	1	1	1	1	1	1	1	1		1	1	1	1	1						
проголосовал бы за другую партию																		1	1	1	1	1

\* Результаты в % от числа принявших участие в голосовании: «Единая Россия» – 64,3%; КПРФ – 11,57%; ЛДПР – 8,14%; «Справедливая Россия: Родина / Пенсионеры / Жизнь» – 7,74%.

\*\* Результаты в % от числа принявших участие в голосовании: «Единая Россия» – 49,32%; КПРФ – 19,19%; ЛДПР – 11,67%; «Справедливая Россия» – 13,24%; «Яблоко» – 3,43%; «Патриоты России» – 0,97%; «Правое дело» – 0,6%.

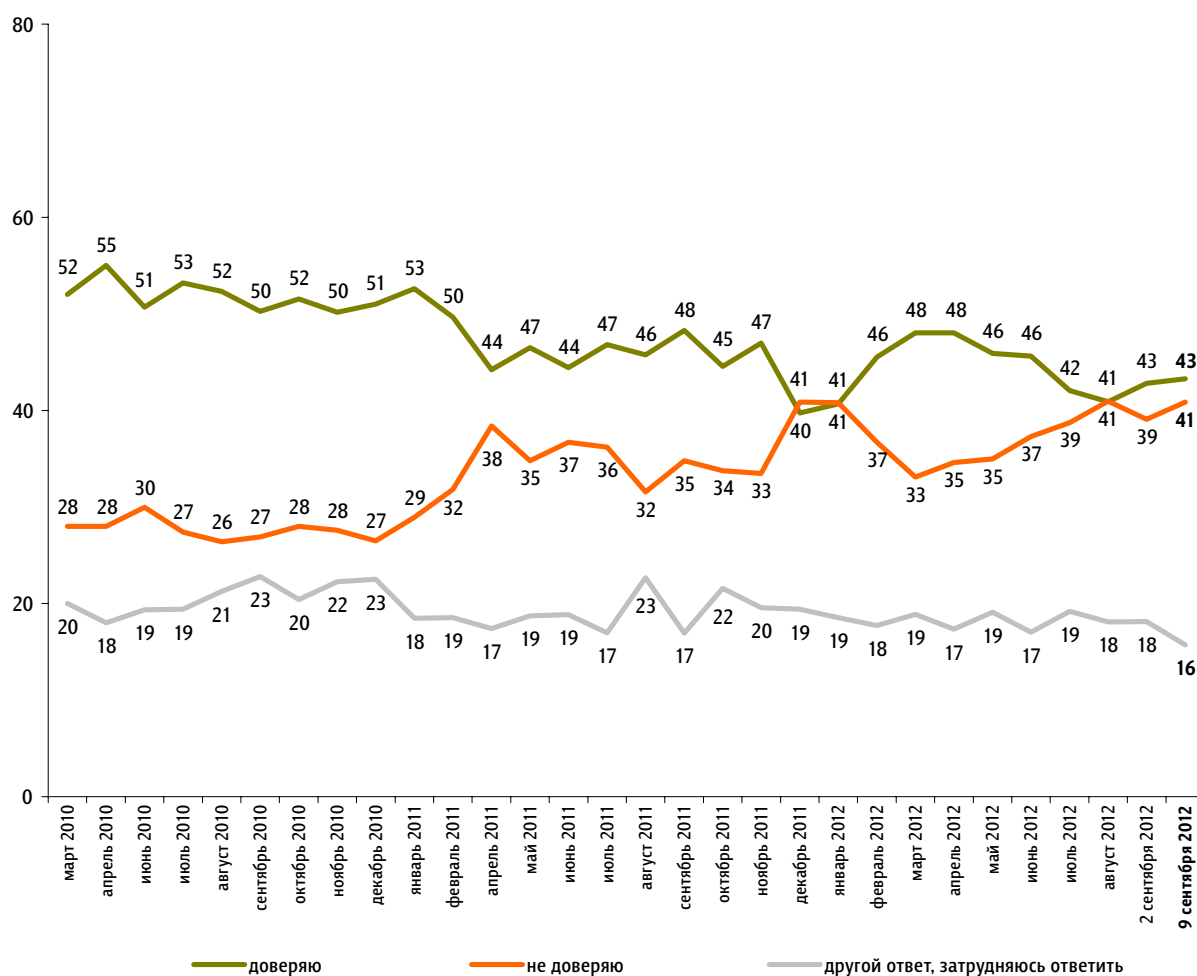


# Доверие партии «Единая Россия»

Опрос «ФОМнибус» 8–9 сентября. 100 населенных пунктов, 43 субъекта РФ, 1500 респондентов.

Скажите, пожалуйста, Вы доверяете или не доверяете партии «Единая Россия»?

данные в % от всех опрошенных



КЛЮЧЕВЫЕ ИНДИКАТОРЫ ОБЩЕСТВЕННОГО МНЕНИЯ

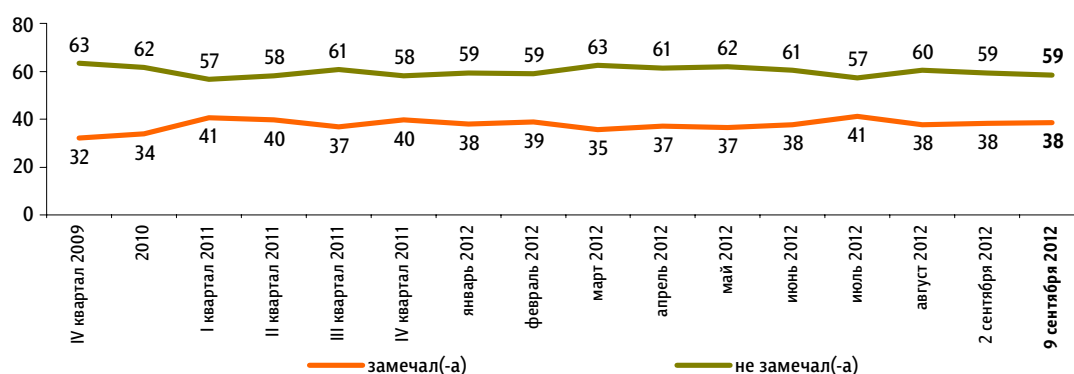
# Уровень протестных настроений

Опрос «ФОМнибус» 8–9 сентября. 100 населенных пунктов, 43 субъекта РФ, 1500 респондентов.

КЛЮЧЕВЫЕ ИНДИКАТОРЫ ОБЩЕСТВЕННОГО МНЕНИЯ

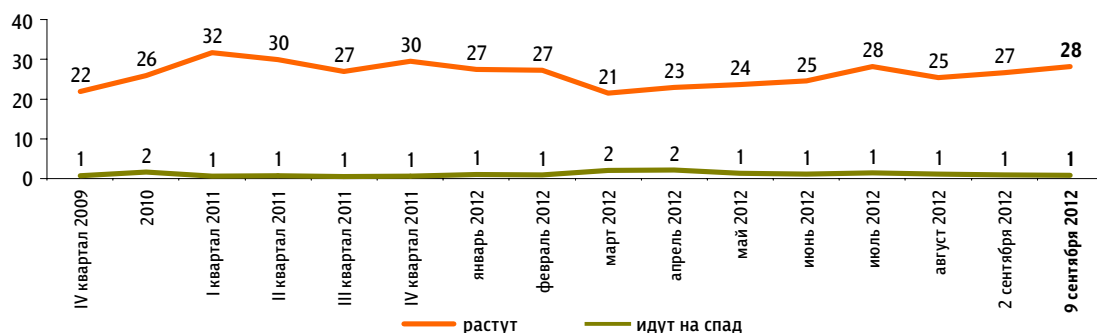
Скажите, пожалуйста, в последний месяц Вы замечали или не замечали недовольство, готовность людей участвовать в акциях протеста?\*

данные в % от всех опрошенных



Как Вам кажется, в последний месяц недовольство, готовность людей участвовать в акциях протеста растут или идут на спад?\*\* (Вопрос задавался тем, кто в последний месяц замечал недовольство или затрудняется сказать, замечал или не замечал недовольство, – 41% респондентов.)

данные в % от всех опрошенных



\* До опроса 14 марта 2010 г. задавался вопрос: «Скажите, пожалуйста, в последний месяц Вы замечали или не замечали недовольство, протестные настроения?»

\*\* До опроса 14 марта 2010 г. задавался вопрос: «Как Вам кажется, в последний месяц недовольство, готовность людей участвовать в акциях протеста растут, идут на спад или остаются неизменными?»

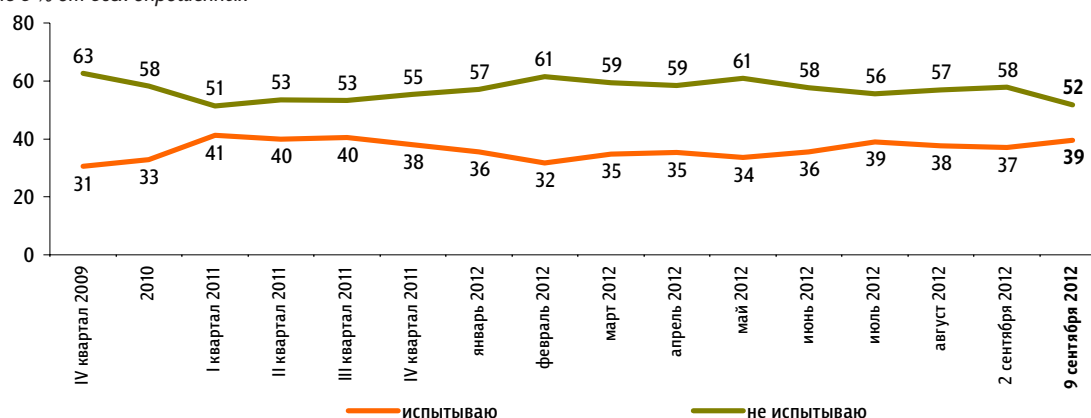
Как Вы считаете, что в последнее время вызывает у людей особенное недовольство, готовность участвовать в акциях протеста? (Открытый вопрос. Задавался тем, кто в последний месяц замечал недовольство или затрудняется сказать, замечал или не замечал недовольство, – 41% респондентов.)

данные в % от всех опрошенных

Низкий уровень жизни, бедность, низкие зарплаты, пенсии	«Низкая зарплата бюджетников»; «платят мало людям»; «низкие зарплаты»; «нищенские пенсии»; «пенсии мизерные»; «обнищание людей жуткое идет»; «ухудшение жизни простых граждан»; «трудно жить без денег»; «низкие зарплаты, бедность людей».	16
Рост цен, инфляция	«Рост цен на все»; «дорожает жизнь»; «цены растут на самое необходимое»; «ростом цен на основные виды продуктов»; «цены в магазине выше крыши».	16
Недовольство властями разного уровня	«Политика власти устарела, ее надо менять»; «недовольство местными властями – как районными, так и на уровне поселения»; «работа правительства во всех отношениях – только слова»; «то, что обещают власти, они не делают, люди перестают верить».	6
Плохая работа ЖКХ, высокие тарифы	«Сфера ЖКХ – плохая работа, тарифы»; «ЖКХ обнаглели, дерут три шкуры, а сами ничего не делают»; «повышаются цены на коммунальные платежи, а качество услуг не улучшается».	5
Безработица, отсутствие хорошей работы	«Безработица в Серпухове, в Москву ездим, разве это дело?»; «трудно найти работу»; «безработица, возрастной ценз при устройстве на работу»; «работы нет хорошей»; «людям негде работать».	5
Плохая социальная политика, безразличие к людям, социальная несправедливость	«Социальная незащищенность»; «плохо относятся к народу»; «наплеватьским отношением к народу»; «неравенство»; «одни богатеют, другие нищают».	3
Коррупция, произвол чиновников, отсутствие законности и порядка	«Воровство»; «бардак в стране, коррупция»; «коррупция, беззаконие, беспредел»; «законы не выполняются, коррупция пожирает все»; «чиновники воруют».	2
Проблемы медицины, образования, жилищные проблемы	«Дорогие платные медицинские услуги»; «сады, школы – все идет прахом, всю систему ломают»; «жилищная проблема»; «много ветхого жилья. Наш дом такой»; «медицинское обслуживание не устраивает и образование».	2
Экономические проблемы	«Нет движения вперед в производстве»; «отсутствие предприятий, сельское хозяйство загнивает»; «производство не работает».	1
Нестабильность, неуверенность в завтрашнем дне	«Неуверенность в завтрашнем дне»; «нестабильность в стране».	1
Разные причины, все плохо	«Все»; «все хуже и хуже».	1
Другое	«Состояние дорог в городе»; «засилье мигрантов из Средней Азии»; «излишний пиар оппозиции»; «зависть и злость».	1
Затрудняюсь ответить, нет ответа		2

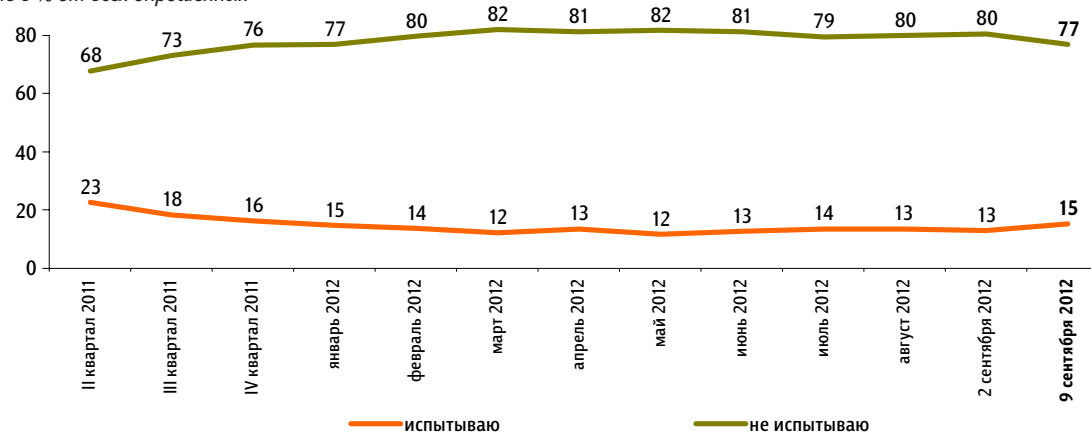
### Вы лично испытываете или не испытываете недовольство, готовность участвовать в акциях протеста?

данные в % от всех опрошенных



### Вы испытываете или не испытываете готовность участвовать в акциях протеста?

данные в % от всех опрошенных



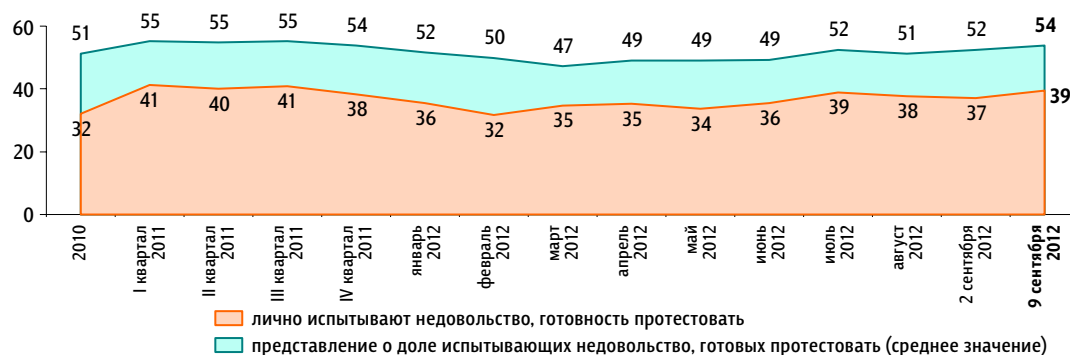
Как Вы думаете, какой процент россиян испытывают сегодня недовольство, готовность участвовать в акциях протеста? (Вопрос задавался тем, кто в последний месяц замечал недовольство или затруднялся сказать, замечал или не замечал недовольство, – 41% респондентов.)

данные в % от всех опрошенных



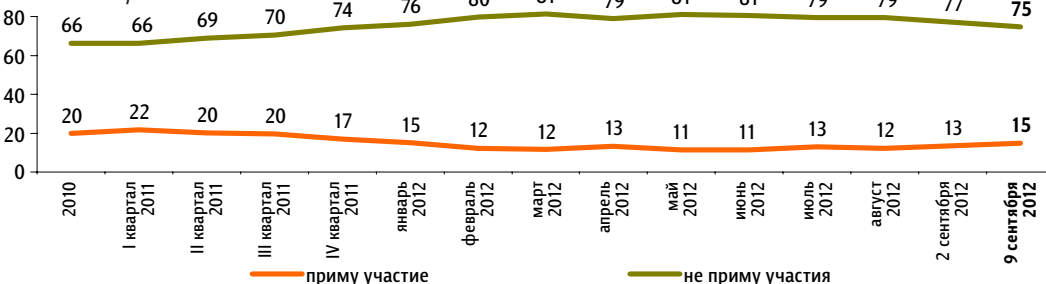
## Динамика протестных настроений: реальность и представления

данные в % от всех опрошенных



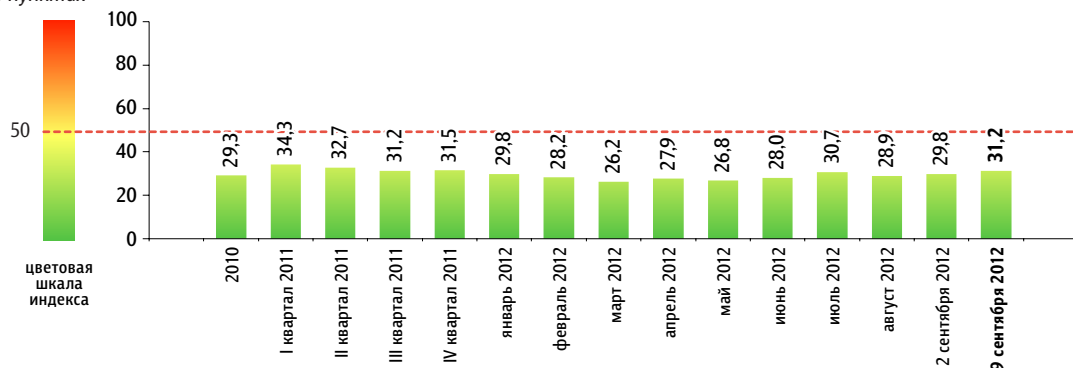
## Если в ближайшее воскресенье там, где Вы живёте, пройдут митинги, демонстрации, акции протеста, то Вы примете или не примете в них участие?

данные в % от всех опрошенных



## Балансовый индекс протестных настроений

данные в пунктах



Индекс измеряется в пунктах и может колебаться в пределах от 0 до 100 п. Значение индекса меньше 50 п. указывает на преобладание позитивных оценок, а больше 50 п. — негативных. Значение 50 п. достигается при балансе положительных и отрицательных оценок, а также при ответе «50%» в вопросе №3 о доле россиян, испытывающих протестные настроения.

Балансовый индекс протестных настроений строится на основе пяти вопросов:

№1: «Скажите, пожалуйста, в последний месяц Вы замечали или не замечали недовольство, готовность людей участвовать в акциях протеста?»

№2: «Как Вам кажется, в последний месяц недовольство, готовность людей участвовать в акциях протеста растут или идут на спад?»

№3: «Как Вы думаете, какой процент россиян испытывают сегодня недовольство, готовность участвовать в акциях протеста?»

№4: «Вы лично испытываете или не испытываете недовольство, готовность участвовать в акциях протеста?»

№5: «Если в ближайшее воскресенье там, где Вы живёте, пройдут митинги, демонстрации, акции протеста, то Вы примете или не примете в них участие?»

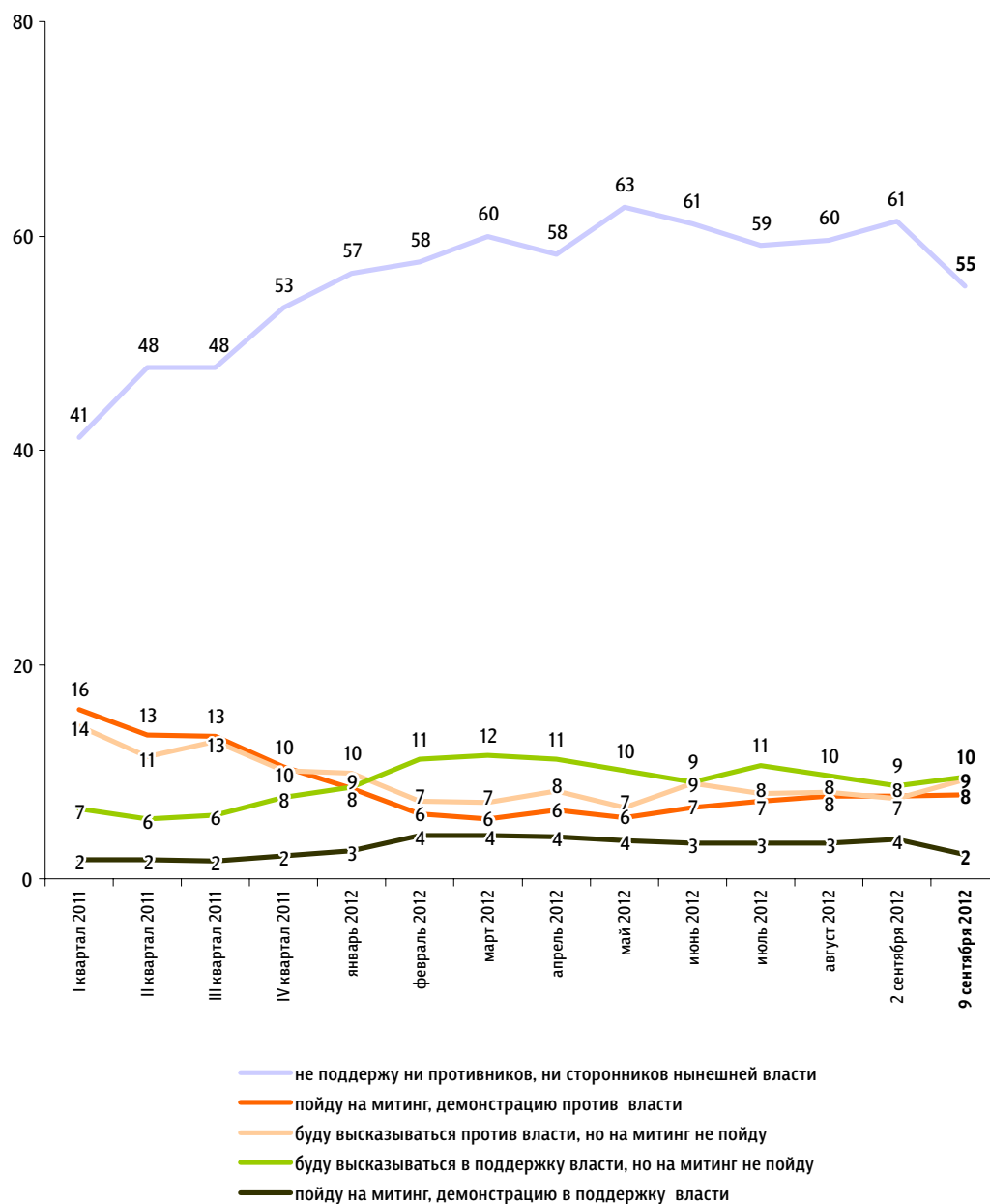
По каждому из вопросов №1, №2, №4 и №5 строится диффузный индекс: каждому из респондентов, ответивших «замечал(-а)» / «растут» / «испытываю» / «приму участие», приписывается 100 баллов, каждому из ответивших «не замечал(-а)» / «идут на спад» / «не испытываю» / «не приму участия», а также тем, кому вопрос не задавался, — 0 баллов. Всем остальным респондентам — по 50 баллов.

По вопросу №3 каждому респонденту приписывается столько баллов, сколько процентов он назвал. Тем, кто не замечал недовольства, — 0 баллов.

Результат усредняется по всем респондентам. Итоговый балансовый индекс протестных настроений получается сложением индексов всех вопросов и делением полученной суммы на пять.

Если в ближайшее время там, где Вы живёте, состоятся митинги, демонстрации противников нынешней власти и её сторонников, то как Вы, скорее всего, поступите? (Карточка, один ответ.)

данные в % от всех опрошенных

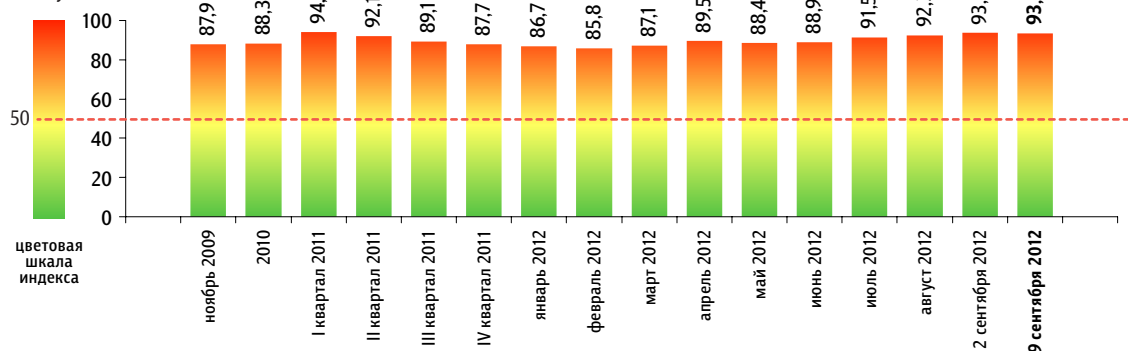


# Динамика цен

Опрос «ФОМнибус» 8–9 сентября. 100 населенных пунктов, 43 субъекта РФ, 1500 респондентов.

## Индекс «Рост цен»

данные в пунктах



Индекс измеряется в пунктах и может колебаться в пределах от 0 до 100 п. Значение индекса меньше 50 п. указывает на преобладание позитивных оценок, а больше 50 п. – негативных. Значение 50 п. показывает баланс положительных и отрицательных оценок.

Индекс «Рост цен» строится на основе двух вопросов:

«По Вашему мнению, за последний месяц цены на основные продукты, товары и услуги в целом выросли, снизились или не изменились?»

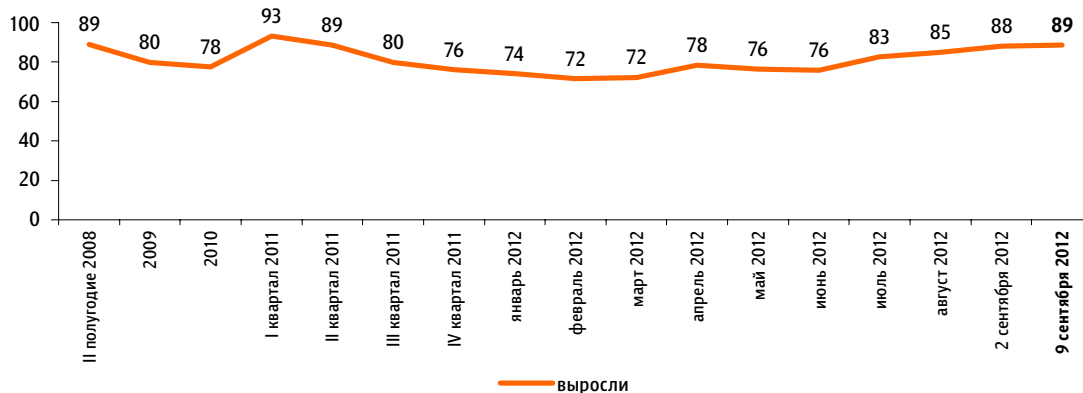
«Как Вы думаете, что будет происходить с ценами на основные продукты, товары и услуги в ближайший месяц – они будут расти, снижаться или не будут меняться?»

По каждому из вопросов строится диффузный индекс, равный половине разности между долями ответов о росте цен («выросли» / «будут расти») и снижении цен («снизились» / «будут снижаться»), увеличенной на 50 пунктов.

Итоговый индекс «Рост цен» является составным и получается сложением индексов по каждому вопросу и делением этой суммы на два.

## По Вашему мнению, за последний месяц цены на основные продукты, товары и услуги в целом выросли, снизились или почти не изменились?\*

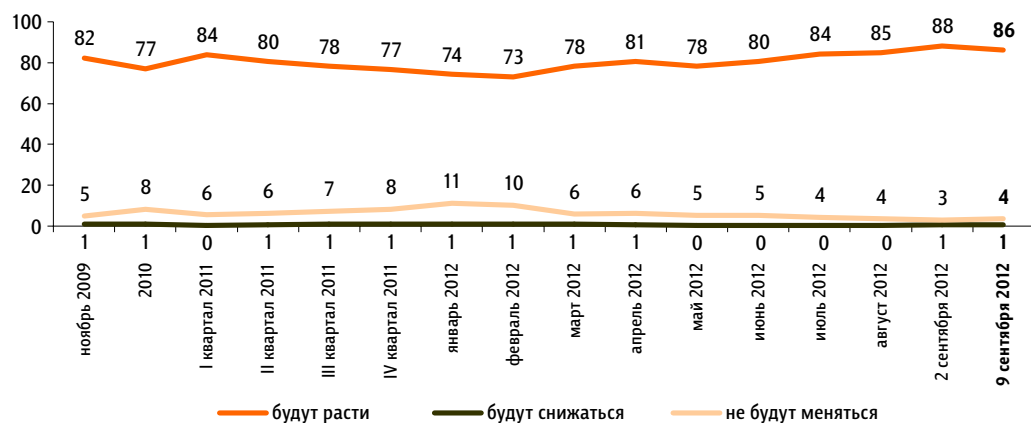
данные в % от всех опрошенных



\* До октября 2009 г. вопрос формулировался так: «В вашем городе (селе) за последний месяц цены на основные продукты питания, товары и услуги в целом выросли или не выросли? И если выросли, то очень сильно, умеренно или незначительно?» Все ответы, в которых отмечался рост цен, суммировались.

Как Вы думаете, что будет происходить с ценами на основные продукты, товары и услуги в ближайший месяц – они будут расти, снижаться или не будут меняться?

данные в % от всех опрошенных



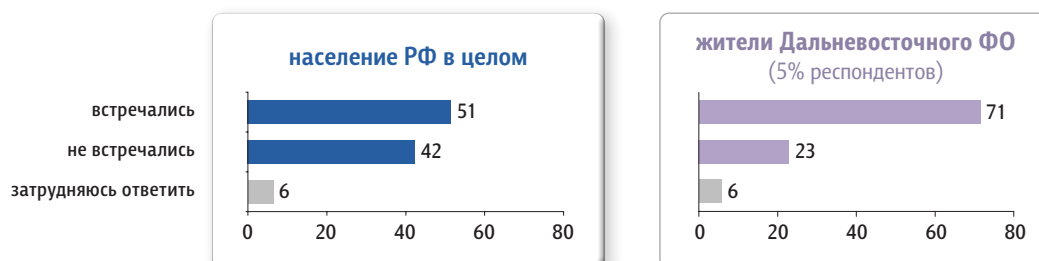


# Саммит АТЭС

Опрос «ФОМнибус» 8–9 сентября. 100 населенных пунктов, 43 субъекта РФ, 1500 респондентов.

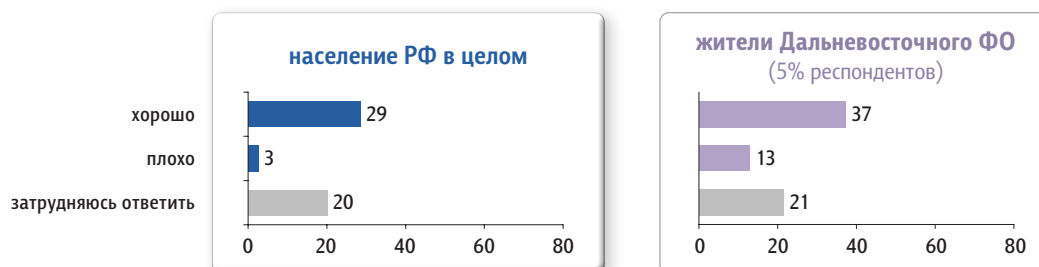
Со 2 по 9 сентября во Владивостоке проходила 24-я ежегодная встреча лидеров стран, входящих в Азиатско-Тихоокеанское экономическое сотрудничество (АТЭС). Скажите, пожалуйста, Вам встречались или не встречались в СМИ какие-либо сообщения о саммите АТЭС-2012?

данные в % от групп



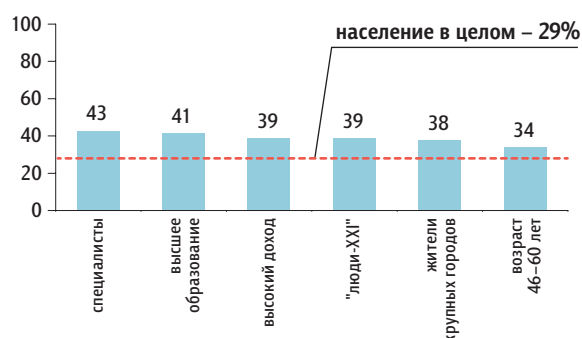
По вашим впечатлениям, саммит организован хорошо или плохо? (Вопрос задавался только тем, кому встречались в СМИ какие-либо сообщения о саммите АТЭС, – 51% респондентов.)

данные в % от групп



Кто чаще считает, что саммит организован **хорошо**

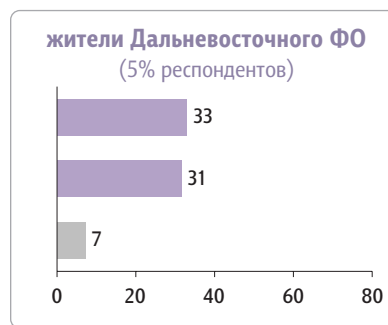
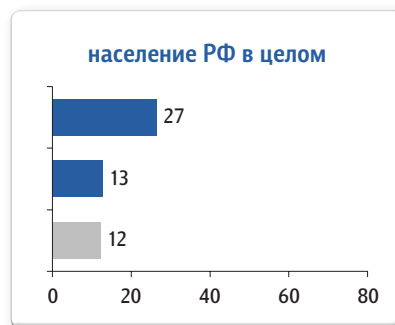
данные в % от групп



Одни считают, что на подготовку саммита АТЭС было потрачено слишком много денег. Другие считают, что на проведении таких саммитов сильно экономить не следует. А какая позиция Вам ближе: первая или вторая? (Вопрос задавался только тем, кому встречались в СМИ какие-либо сообщения о саммите АТЭС, – 51% респондентов.)

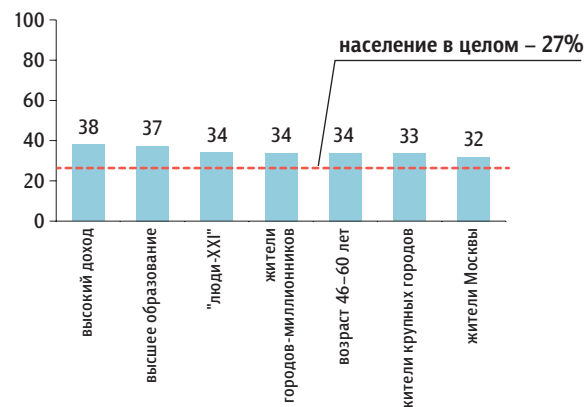
данные в % от групп

на подготовку саммита АТЭС было потрачено слишком много денег  
на проведении таких саммитов сильно экономить не следует  
затрудняюсь ответить



Кто чаще считает, что на подготовку саммита АТЭС было потрачено слишком много денег

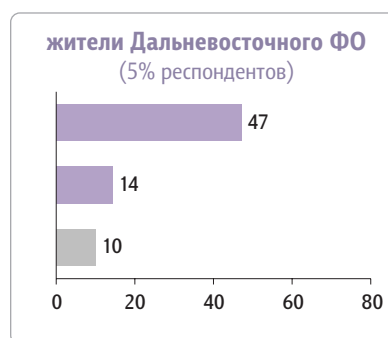
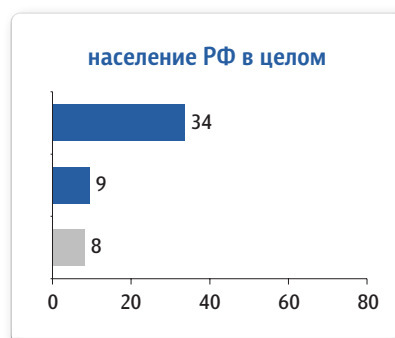
данные в % от групп



Как Вы думаете, в конечном счёте жителям Приморского края принесет или не принесет пользу то, что саммит АТЭС был проведён во Владивостоке? (Вопрос задавался только тем, кому встречались в СМИ какие-либо сообщения о саммите АТЭС, – 51% респондентов.)

данные в % от групп

принесёт  
не принесёт  
затрудняюсь ответить







Читайте также в онлайн-версии  
на сайте [fom.ru](http://fom.ru)



### События прошлой недели

Россиянам запомнились события,  
связанные с Паралимпийскими играми  
<http://fom.ru/SMI-i-internet/10626>  
«ФОМнибус» 8–9 сентября

#### СМИ И ИНТЕРНЕТ



### Отношение к работе

Любят ли россияне свою работу? И чем бы люди  
занимались, если бы могли не работать?  
<http://fom.ru/rabota-i-dom/10624>  
«ФОМнибус» 11–12 августа

#### РАБОТА И ДОМ



### Общественные работы для неплательщиков штрафов

Как россияне относятся к назначению общественных  
работ за неуплату штрафов нарушителями ПДД?  
<http://fom.ru/Bezopasnost-i-pravo/10620>  
«ФОМнибус» 1–2 сентября

#### БЕЗОПАСНОСТЬ И ПРАВО



### Православные добровольные дружины

Отношение к идее создания добровольных право-  
славных дружин  
<http://fom.ru/obshchestvo/10617>  
«ФОМнибус» 1–2 сентября

#### ОБЩЕСТВО



### День Бородина

О том, что по прошествии 200 лет знают и чего  
не знают россияне о Бородинской битве  
<http://fom.ru/proshloe/10616>  
«ФОМнибус» 1–2 сентября

#### ПРОШЛОЕ



### Потребительские настроения

На что тратят деньги россияне?  
<http://fin.fom.ru/Finansy/10615>  
«ФОМнибус» 18–19 августа

#### ФИНАНСЫ



[www.fom.ru](http://www.fom.ru)

Россия, Москва, пер. Капанова, 3  
тел. : (+7 495) 745-87-65  
факс : (+7 495) 745-89-03  
[www.fom.ru](http://www.fom.ru) [fom@fom.ru](mailto:fom@fom.ru)

Александр Ослон – президент ФОМ

Елена Петренко – управляющий директор  
Департамента работ с клиентами

Алексей Чуриков – управляющий директор  
Департамента опросов населения

### КЛЮЧЕВЫЕ ТЕХНОЛОГИИ:

**ФОМнибус** – репрезентативный опрос населения  
старше 18 лет, жители 100 городских и сельских  
населенных пунктов, 43 субъекта РФ.

Выборка – 1500 респондентов.

Интервью по месту жительства респондентов.

Статистическая погрешность не превышает 3,6%.