

# ДОМИНАНТЫ.

## ПОЛЕ МНЕНИЙ



### Социологический бюллетень

№ 39

3 октября 2013 года

---

#### Ключевые индикаторы общественного мнения

- 2 Политические индикаторы
  - Электоральные рейтинги
  - В. Путин: отношение и оценки
  - Д. Медведев: рейтинг доверия
  - Рейтинги партий
  - «Единая Россия»: отношение и оценки

---

#### Факторы формирования общественного мнения

- 13 События недели
- 15 Протестные настроения
- 22 Динамика цен

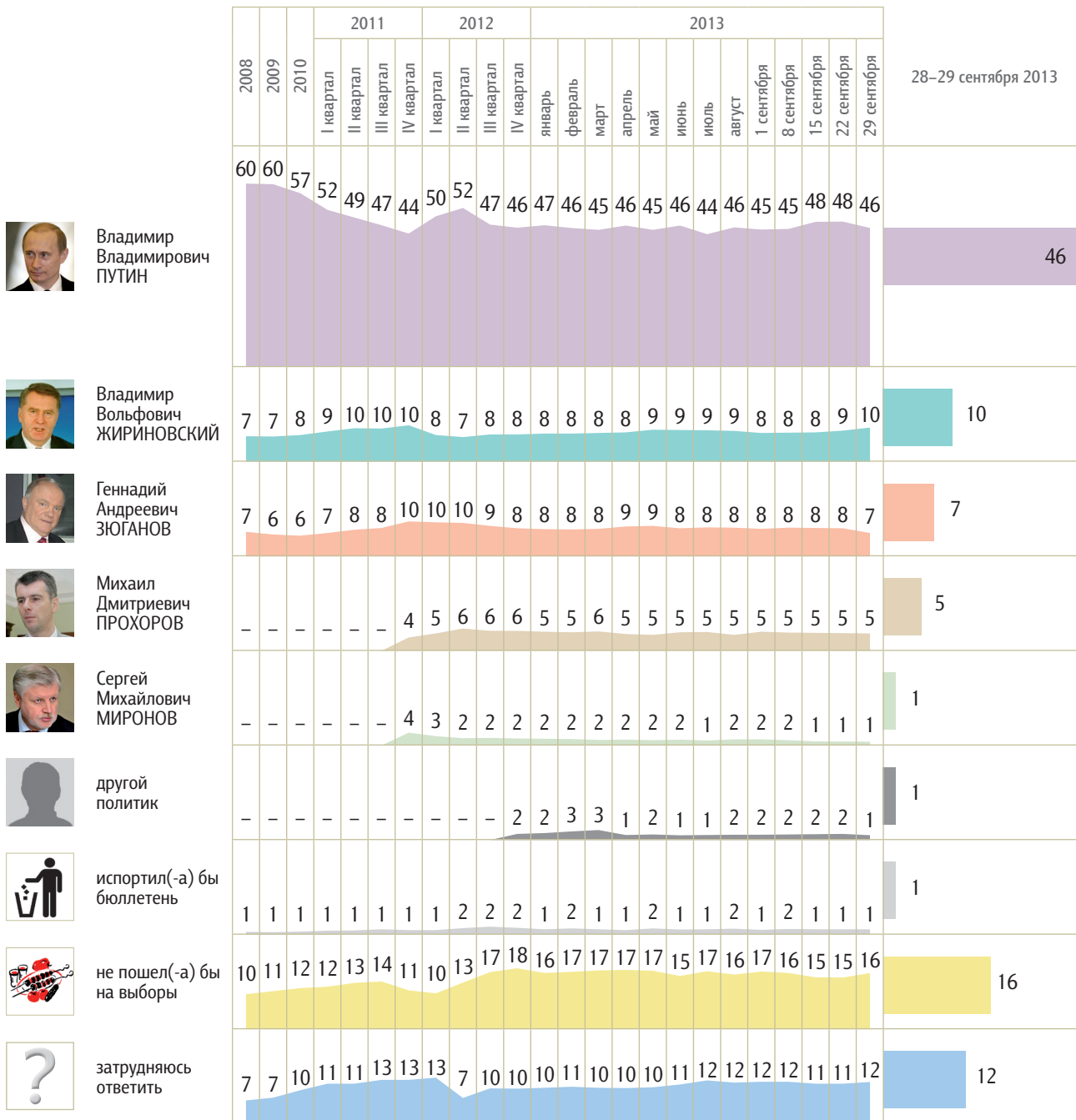
# Политические индикаторы

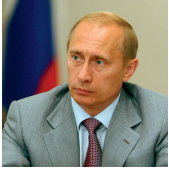
## Электоральные рейтинги

Опрос «ФОМнибус» 28–29 сентября. 204 населенных пункта, 64 субъекта РФ, 3000 респондентов.

Представьте себе, что в следующее воскресенье состоятся выборы президента России. Скажите, пожалуйста, как, за кого из политиков Вы бы проголосовали? (Карточка. Один ответ.)

КЛЮЧЕВЫЕ ИНДИКАТОРЫ ОБЩЕСТВЕННОГО МНЕНИЯ





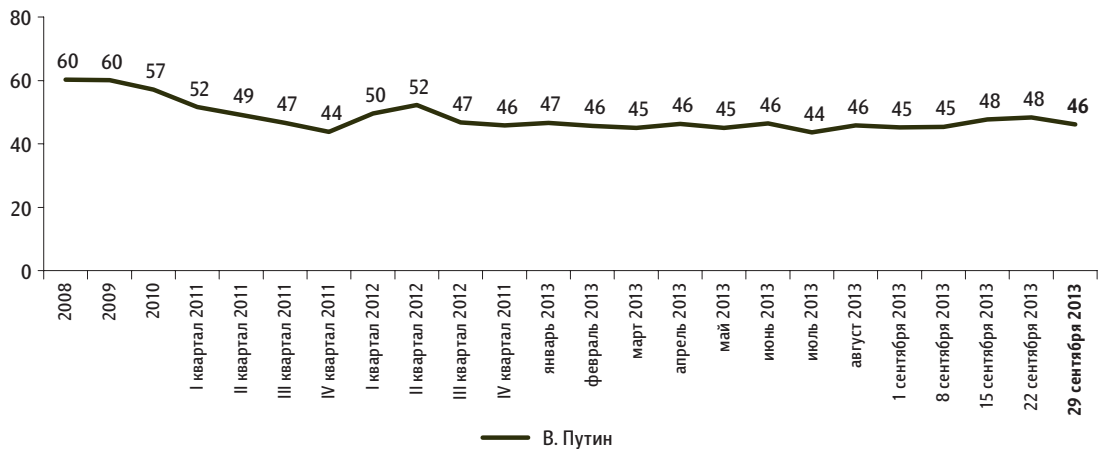
# В. Путин: отношение и оценки

Опрос «ФОМнибус» 28–29 сентября. 204 населенных пункта, 64 субъекта РФ, 3000 респондентов.

## Рейтинг В. Путина

Представьте себе, что в следующее воскресенье состоятся выборы президента России. Скажите, пожалуйста, как, за кого из политиков Вы бы проголосовали? (Карточка, один ответ.)

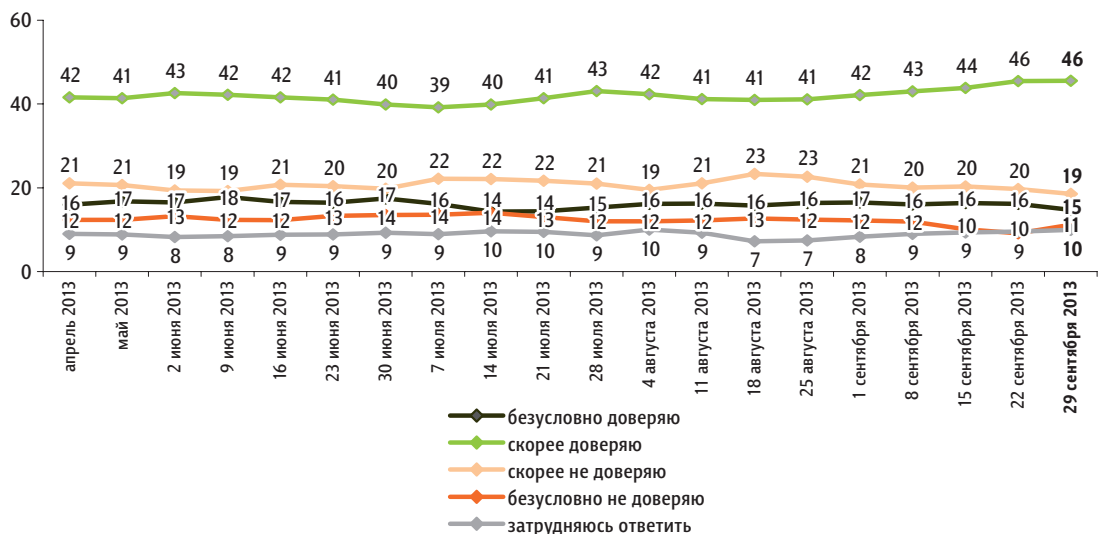
данные в % от всех опрошенных



## Доверие В. Путину

Скажите, пожалуйста, Вы доверяете или не доверяете В. Путину? (Карточка, один ответ.)

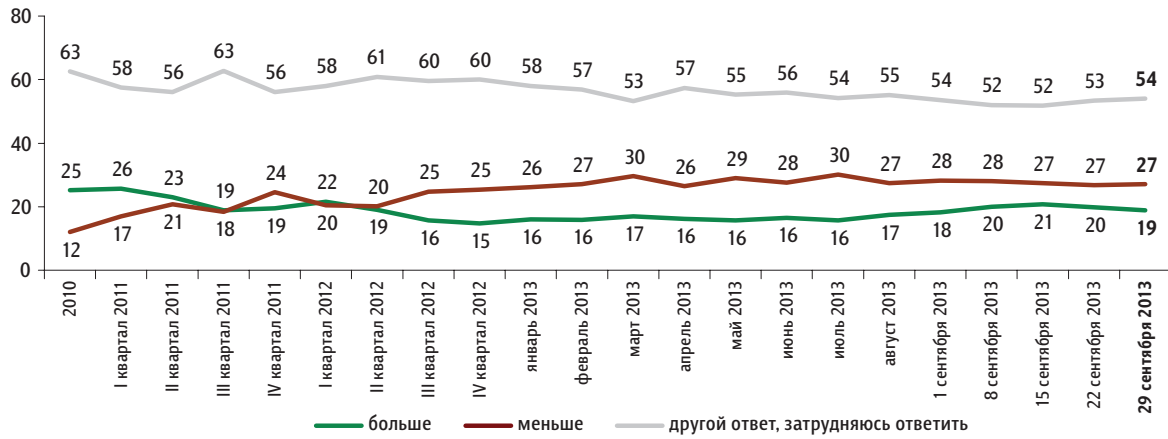
данные в % от всех опрошенных



КЛЮЧЕВЫЕ ИНДИКАТОРЫ ОБЩЕСТВЕННОГО МНЕНИЯ

### За последний месяц Вы стали больше или меньше доверять В. Путину?

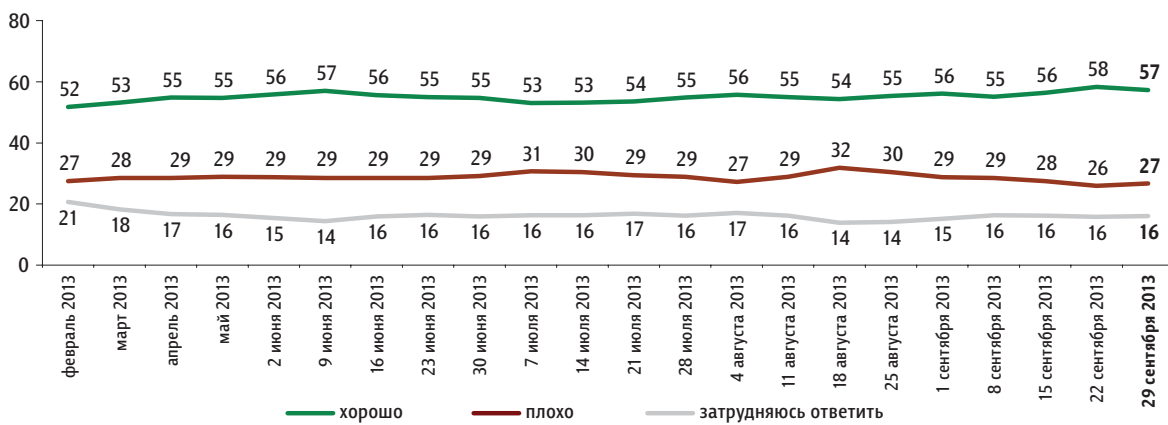
данные в % от всех опрошенных



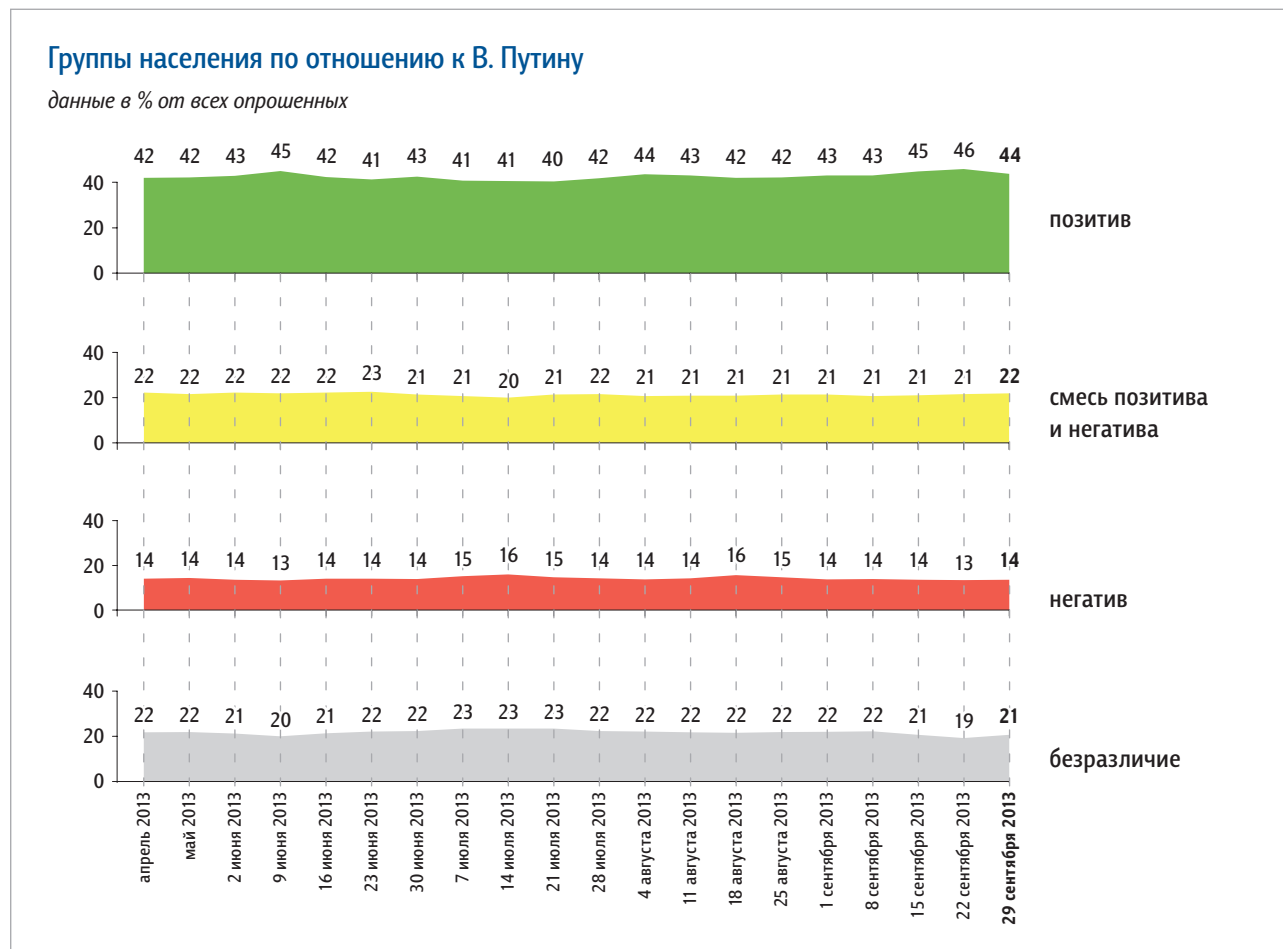
### Оценка работы В. Путина

#### Как Вы считаете, президент В. Путин работает на своём посту хорошо или плохо?

данные в % от всех опрошенных



## Группы населения по отношению к В. Путину



### Пояснения:

	Исходные вопросы	Положительные ответы	Отрицательные ответы	Нейтральные ответы
1	Представьте себе, что в следующее воскресенье состоятся выборы президента России. Скажите, пожалуйста, как, за кого из политиков Вы бы проголосовали?	В. Путин	не В. Путин	затрудняюсь ответить
2	Скажите, пожалуйста, Вы доверяете или не доверяете В. Путину?	безусловно доверяю скорее доверяю	безусловно не доверяю скорее не доверяю	затрудняюсь ответить
3	За последний месяц Вы стали больше или меньше доверять В. Путину?	больше	меньше	затрудняюсь ответить
4	Как Вы считаете, президент В. Путин работает на своём посту хорошо или плохо?	хорошо	плохо	затрудняюсь ответить

Обозначение групп	Группы населения по отношению к В. Путину
<b>позитив</b>	респонденты, выбравшие три или четыре положительных ответа
<b>смесь позитива и негатива</b>	респонденты, выбравшие один или два положительных ответа
<b>негатив</b>	респонденты, выбравшие четыре отрицательных ответа
<b>безразличие</b>	все остальные респонденты

## Характеристика групп населения по отношению к В. Путину

данные в % от групп по столбцам

	население в целом	позитив	смесь позитива и негатива	негатив	безразличие
Представьте себе, что в следующее воскресенье состоятся выборы президента России. Скажите, пожалуйста, как, за кого из политиков Вы бы проголосовали? (Карточка, один ответ.)					
В. Путин	46	96	19	0	0
В. Жириновский	10	1	14	25	15
Г. Зюганов	7	1	11	20	9
М. Прохоров	5	0	8	8	8
С. Миронов	1	0	2	2	2
проголосовал(-а) бы за другого политика	1	0	2	3	2
испортил(-а) бы бюллетень	1	0	0	5	2
не пошёл(-а) бы на выборы	16	1	21	38	29
затрудняюсь ответить	12	1	23	0	34
Как Вы считаете, президент В. Путин работает на своём посту хорошо или плохо?					
хорошо	57	99	62	0	0
плохо	27	0	15	100	48
затрудняюсь ответить	16	0	23	0	52

данные в % от групп по столбцам

	население в целом	позитив	смесь позитива и негатива	негатив	безразличие
Скажите, пожалуйста, Вы доверяете или не доверяете В. Путину? (Карточка, один ответ.)					
безусловно доверяю	15	30	7	0	0
скорее доверяю	46	70	68	0	0
скорее не доверяю	19	0	12	58	39
безусловно не доверяю	11	0	3	42	23
затрудняюсь ответить	10	0	10	0	37
За последний месяц Вы стали больше или меньше доверять В. Путину?					
больше	19	41	4	0	0
меньше	27	5	32	100	21
затрудняюсь ответить, другой ответ	54	54	64	0	79

## Социально-демографические характеристики групп населения по отношению к В. Путину

данные в % от групп по столбцам

	Население в целом	Пол		Возраст				Образование			Ежемесячный доход				Тип населенного пункта					
		мужской	женский	18–30 лет	31–45 лет	46–60 лет	старше 60 лет	среднее общее и ниже	среднее специальное	высшее	не выше 4 000 руб.	4 001–9 000 руб.	9 001–20 000 руб.	свыше 20 000 руб.	Москва	города 1 млн и более	города от 250 тыс. до 1 млн	города от 50 до 250 тыс.	города менее 50 тыс., ПТ	села
Доли групп	100	45	55	26	24	28	22	39	37	24	15	18	41	14	8	13	16	18	18	27
позитив	44	38	49	42	42	42	51	44	46	39	43	46	45	40	37	43	44	41	45	48
смесь позитива и негатива	22	22	22	24	22	21	21	25	19	22	24	20	23	20	23	20	23	22	21	21
негатив	14	17	11	13	14	15	12	12	15	14	12	19	13	11	8	14	15	13	15	13
безразличие	21	23	19	21	22	22	16	19	20	25	21	15	19	28	32	23	18	24	19	18

\* Красным и синим выделены данные по группам опрошенных с отклонениями от населения в целом на 5 и более п. п. в меньшую или большую сторону соответственно.

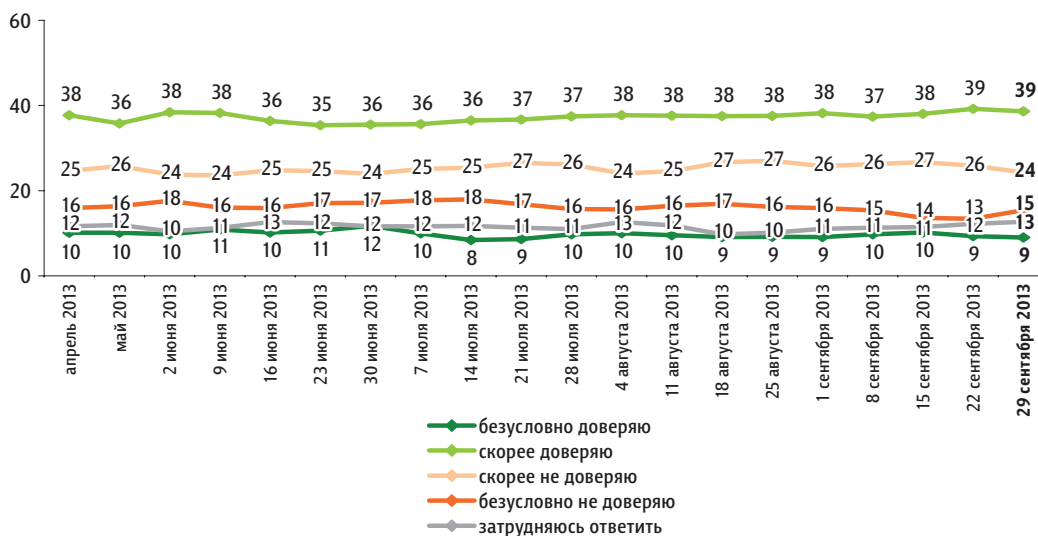


# Д. Медведев: рейтинг доверия

Опрос «ФОМнибус» 28–29 сентября. 204 населенных пункта, 64 субъекта РФ, 3000 респондентов.

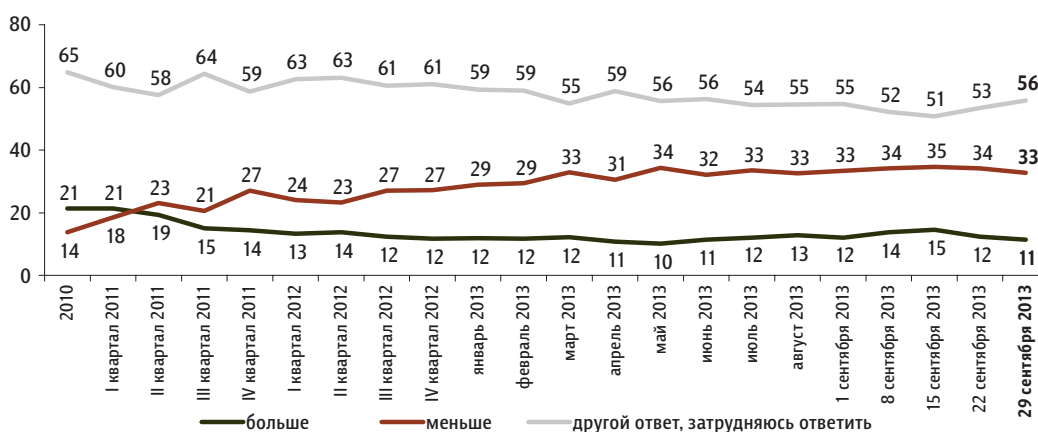
Скажите, пожалуйста, Вы доверяете или не доверяете Д. Медведеву? (Карточка, один ответ.)

данные в % от всех опрошенных



За последний месяц Вы стали больше или меньше доверять Д. Медведеву?

данные в % от всех опрошенных



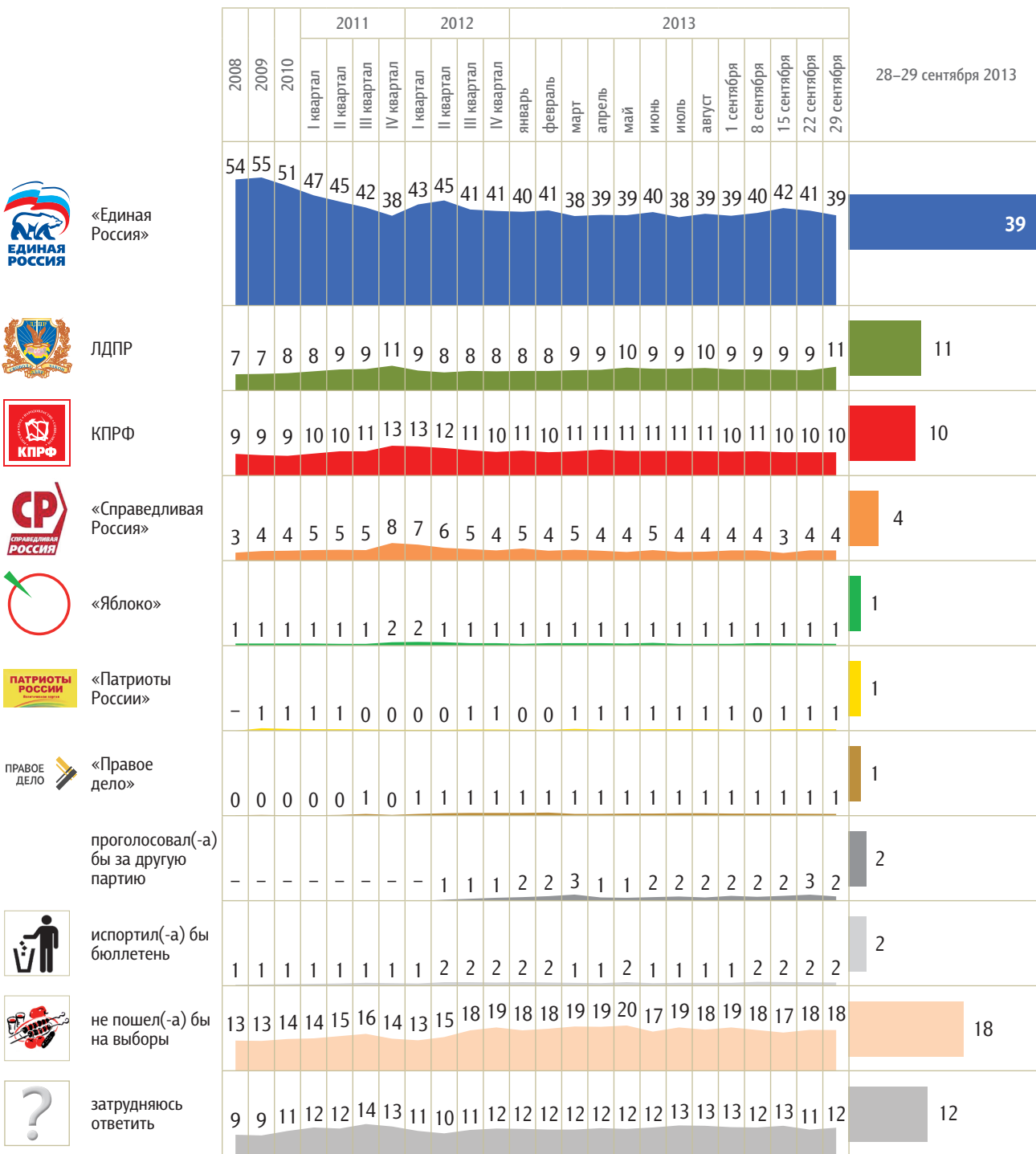
КЛЮЧЕВЫЕ ИНДИКАТОРЫ ОБЩЕСТВЕННОГО МНЕНИЯ

# Рейтинги партий

Опрос «ФОМнибус» 28–29 сентября. 204 населенных пункта, 64 субъекта РФ, 3000 респондентов.

Представьте себе, что в следующее воскресенье состоятся выборы в Государственную думу. Скажите, пожалуйста, как, за какую партию Вы бы проголосовали? (Карточка, один ответ.)

КЛЮЧЕВЫЕ ИНДИКАТОРЫ ОБЩЕСТВЕННОГО МНЕНИЯ







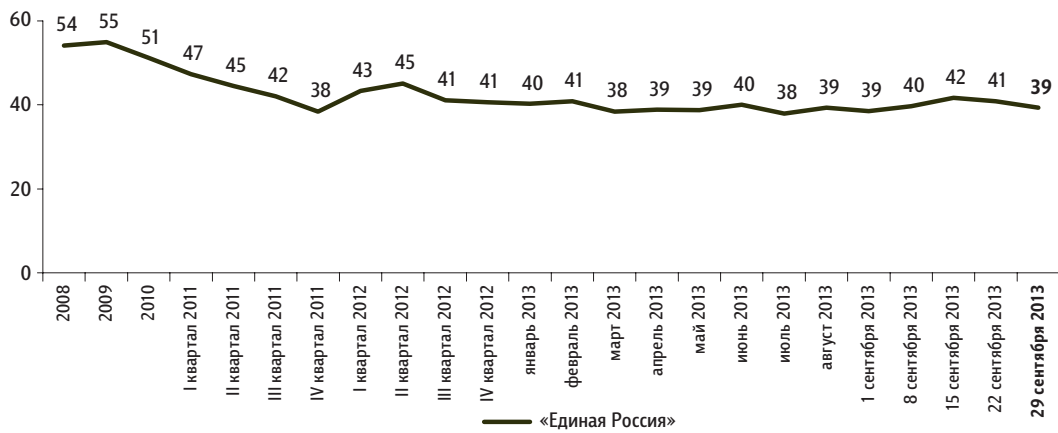
# «Единая Россия»: отношение и оценки

Опрос «ФОМнибус» 28–29 сентября. 204 населенных пункта, 64 субъекта РФ, 3000 респондентов.

## Рейтинг партии «Единая Россия»

Представьте себе, что в следующее воскресенье состоятся выборы в Государственную думу. Скажите, пожалуйста, как, за какую партию Вы бы проголосовали? (Карточка, один ответ.)

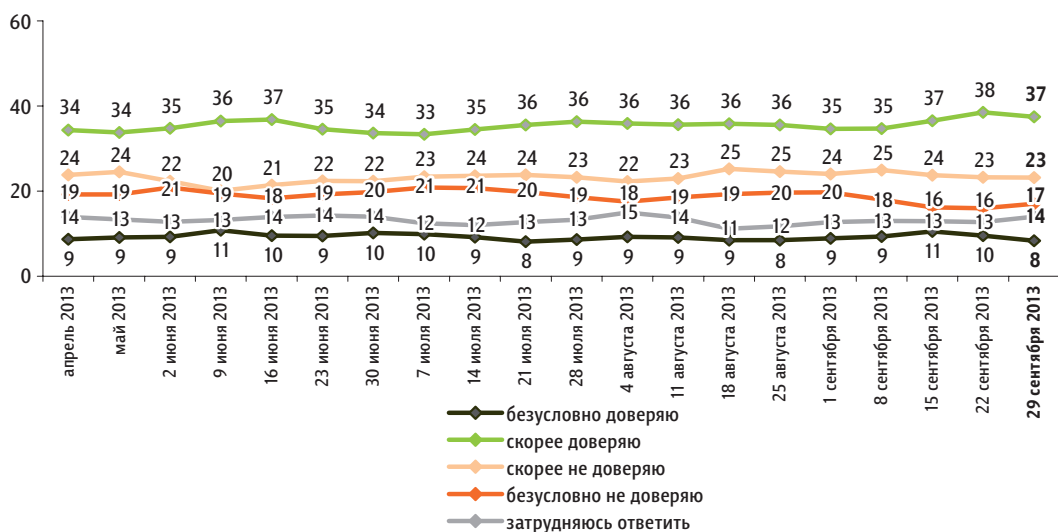
данные в % от всех опрошенных



## Доверие партии «Единая Россия»

Скажите, пожалуйста, Вы доверяете или не доверяете партии «Единая Россия»? (Карточка, один ответ.)

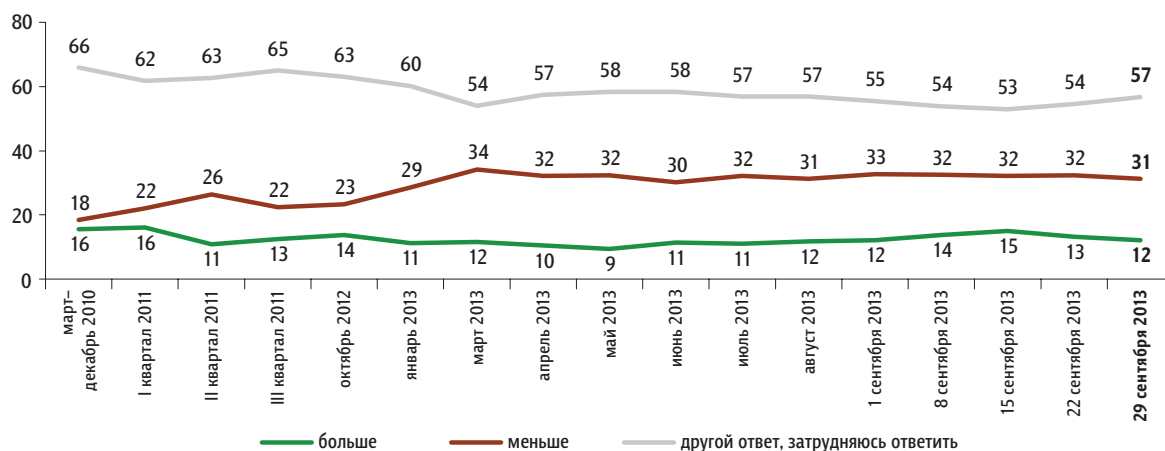
данные в % от всех опрошенных



КЛЮЧЕВЫЕ ИНДИКАТОРЫ ОБЩЕСТВЕННОГО МНЕНИЯ

### За последний месяц Вы стали больше или меньше доверять партии «Единая Россия»?

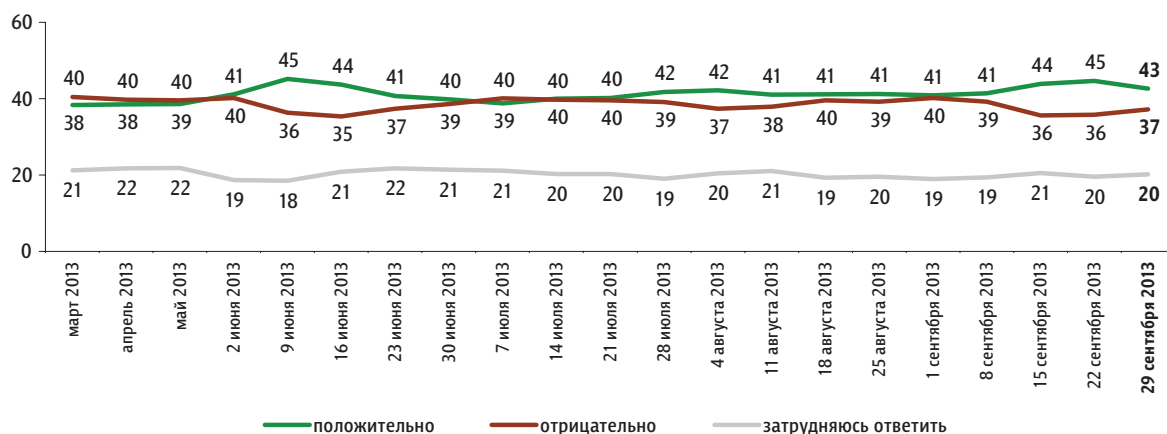
данные в % от всех опрошенных



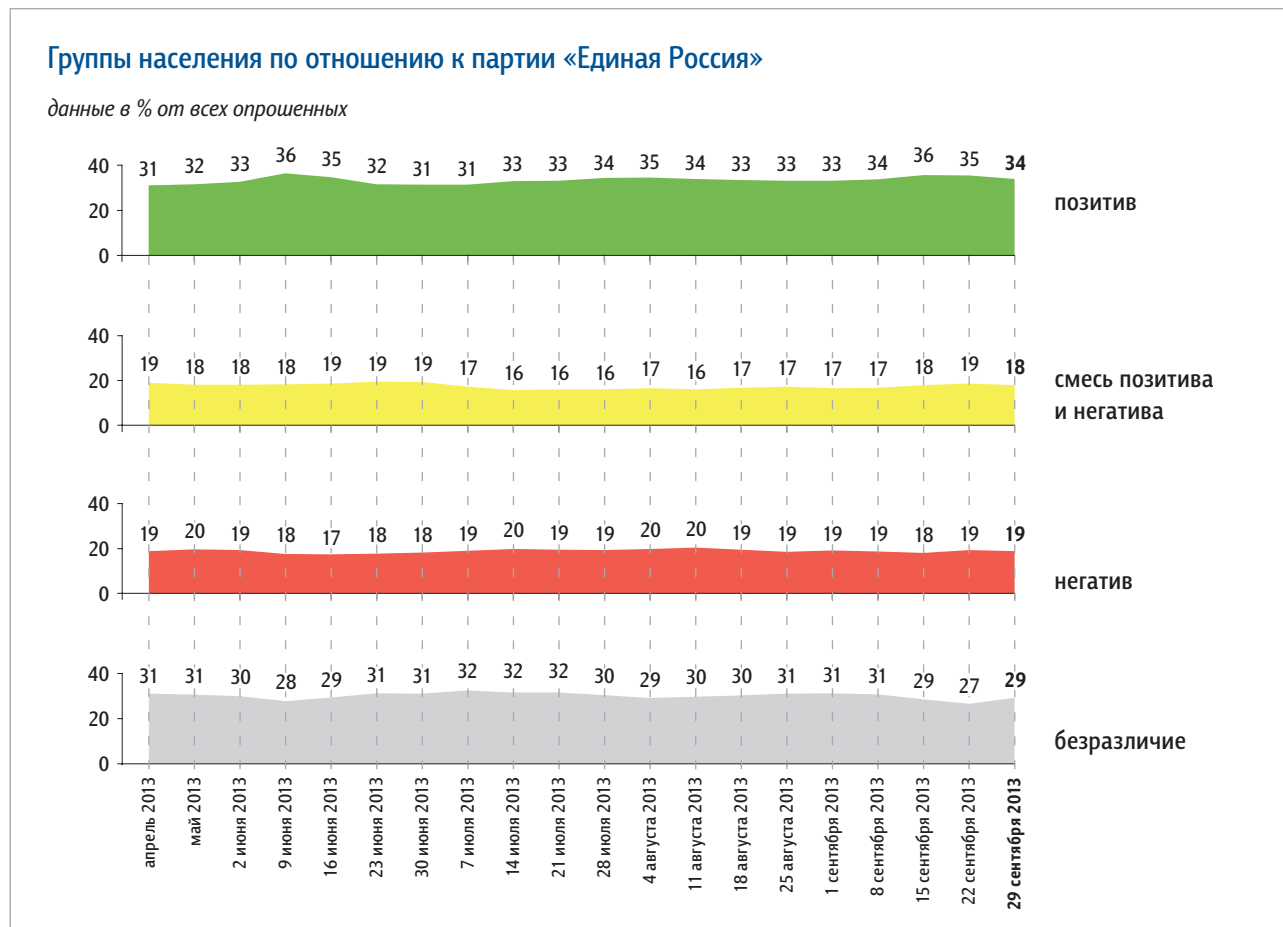
### Оценка деятельности партии «Единая Россия»

#### Как бы Вы оценили деятельность партии «Единая Россия» в последнее время – положительно или отрицательно?

данные в % от всех опрошенных



## Группы населения по отношению к партии «Единая Россия»



### Пояснения:

	Исходные вопросы	Положительные ответы	Отрицательные ответы	Нейтральные ответы
1	Представьте себе, что в следующее воскресенье состоятся выборы в Государственную думу. Скажите, пожалуйста, как, за какую партию Вы бы проголосовали?	«Единая Россия»	не «Единая Россия»	затрудняюсь ответить
2	Скажите, пожалуйста, Вы доверяете или не доверяете партии «Единая Россия»?	безусловно доверяю скорее доверяю	безусловно не доверяю скорее не доверяю	затрудняюсь ответить
3	За последний месяц Вы стали больше или меньше доверять партии «Единая Россия»?	больше	меньше	затрудняюсь ответить
4	Как бы Вы оценили деятельность партии «Единая Россия» в последнее время – положительно или отрицательно?	положительно	отрицательно	затрудняюсь ответить

Обозначение групп	Группы населения по отношению к партии «Единая Россия»
<b>позитив</b>	респонденты, выбравшие три или четыре положительных ответа
<b>смесь позитива и негатива</b>	респонденты, выбравшие один или два положительных ответа
<b>негатив</b>	респонденты, выбравшие четыре отрицательных ответа
<b>безразличие</b>	все остальные респонденты

## Характеристика групп населения по отношению к партии «Единая Россия»

данные в % от групп по столбцам

данные в % от групп по столбцам

	население в целом	позитив	смесь позитива и негатива	негатив	безразличие
Представьте себе, что в следующее воскресенье состоятся выборы в Государственную думу. Скажите, пожалуйста, как, за какую партию Вы бы проголосовали? (Карточка, один ответ.)					
«Единая Россия»	39	<b>97</b>	35	0	0
ЛДПР	11	0	14	<b>22</b>	13
КПРФ	10	0	11	<b>24</b>	13
«Справедливая Россия»	4	1	<b>9</b>	5	4
«Патриоты России»	1	0	2	1	1
«Правое дело»	1	0	1	2	1
«Яблоко»	1	0	0	1	1
проголосовал(-а) бы за другую партию	2	0	1	5	3
испортил(-а) бы бюллетень	2	0	2	4	2
не пошёл(-а) бы на выборы	18	<b>1</b>	<b>12</b>	<b>36</b>	<b>30</b>
затрудняюсь ответить	12	<b>1</b>	13	0	<b>32</b>

	население в целом	позитив	смесь позитива и негатива	негатив	безразличие
Скажите, пожалуйста, Вы доверяете или не доверяете партии «Единая Россия»? (Карточка, один ответ.)					
безусловно доверяю	8	<b>22</b>	5	0	0
скорее доверяю	37	<b>78</b>	<b>61</b>	0	0
скорее не доверяю	23	0	<b>13</b>	<b>56</b>	<b>35</b>
безусловно не доверяю	17	0	<b>3</b>	<b>44</b>	<b>28</b>
затрудняюсь ответить	14	0	17	0	<b>37</b>
За последний месяц Вы стали больше или меньше доверять партии «Единая Россия»?					
больше	12	<b>33</b>	<b>5</b>	0	0
меньше	31	<b>8</b>	28	<b>100</b>	<b>15</b>
затрудняюсь ответить, другой ответ	57	59	<b>67</b>	0	<b>85</b>
Как бы Вы оценили деятельность партии «Единая Россия» в последнее время – положительно или отрицательно?					
положительно	43	<b>100</b>	<b>49</b>	0	0
отрицательно	37	0	<b>21</b>	<b>100</b>	<b>50</b>
затрудняюсь ответить	20	0	<b>30</b>	0	<b>50</b>

КЛЮЧЕВЫЕ ИНДИКАТОРЫ ОБЩЕСТВЕННОГО МНЕНИЯ

## Социально-демографические характеристики групп населения по отношению к партии «Единая Россия»

данные в % от групп по столбцам

	Население в целом	Пол		Возраст				Образование			Ежемесячный доход				Тип населенного пункта					
		мужской	женский	18–30 лет	31–45 лет	46–60 лет	старше 60 лет	среднее общее и ниже	среднее специальное	высшее	не выше 4 000 руб.	4 001–9 000 руб.	9 001–20 000 руб.	свыше 20 000 руб.	Москва	города 1 млн и более	города от 250 тыс. до 1 млн	города от 50 до 250 тыс.	города менее 50 тыс., ПТТ	села
Доли групп	100	45	55	26	24	28	22	39	37	24	15	18	41	14	8	13	16	18	18	27
позитив	34	<b>27</b>	<b>40</b>	33	34	31	38	36	35	<b>29</b>	35	38	36	<b>24</b>	<b>23</b>	<b>29</b>	33	31	37	<b>39</b>
смесь позитива и негатива	18	18	18	20	16	18	19	19	17	17	19	19	17	19	17	16	19	17	20	
негатив	19	23	16	17	19	22	17	17	19	21	16	22	19	22	<b>13</b>	23	<b>24</b>	15	20	18
безразличие	29	33	27	30	30	30	27	28	29	33	30	<b>22</b>	28	<b>36</b>	<b>46</b>	31	27	<b>35</b>	27	<b>24</b>

\* Красным и синим выделены данные по группам опрошенных с отклонениями от населения в целом на 5 и более п. п. в меньшую или большую сторону соответственно.

# События недели

Опрос «ФОМнибус» 28–29 сентября. 100 населенных пунктов, 43 субъекта РФ, 1500 респондентов.

Власть, политики<sup>3</sup>

В. Путин<sup>2</sup>

Аномальная погода в России<sup>4</sup>

Наводнение на Дальнем Востоке<sup>30</sup>

Сирия<sup>10</sup>

Теракт в Кении<sup>4</sup>

Криминал, коррупция<sup>3</sup>

Какие события прошедшей недели, о которых сообщалось в средствах массовой информации, больше всего заинтересовали Вас, привлекли Ваше внимание? (Открытый вопрос.)

данные в % от всех опрошенных

<p><b>Наводнение на востоке страны, его последствия, помощь пострадавшим</b></p>	<p>«Амурская область, наводнение»; «о потопах в Амурской области»; «на Амуре все плавают, и деньги им не платят»; «в Хабаровске все затопило»; «наводнения, люди в зиму без крова»; «уровень воды на Дальнем Востоке снижается, надо помочь всем миром восстановиться»; «оказание помощи пострадавшим при наводнении»; «акция по сбору денег на Дальний Восток».</p>	<p>30</p>
<p><b>События в Сирии, применение химического оружия в этой стране, проблема его уничтожения</b></p>	<p>«Гражданская война в Сирии»; «про Сирию – гражданская война»; «Сирию обвиняют в применении химического оружия»; «химическое оружие в Сирии»; «войну в Сирии остановили»; «сирийский вопрос решен мирным путем. В Женеве принято решение в течение 2014 года уничтожить химическое оружие в Сирии»; «ведущая роль министра Лаврова в мирном решении сирийского вопроса».</p>	<p>10</p>
<p><b>Стихийные бедствия, аномальная погода в России</b></p>	<p>«В Сочи затопление»; «наводнение в Сочи»; «стихия в Лабинске – много людей пострадало, остались без крыши над головой после града»; «снег уже в Иркутске идет»; «В Москве дожди и снег».</p>	<p>4</p>
<p><b>Теракт в торговом центре в Кении</b></p>	<p>«Террористический акт в Кении»; «нападение на торговый центр в Кении»; «захват заложников в Кении»; «захват шопинг-центра в Африке».</p>	<p>4</p>
<p><b>Работа властных структур, принимаемые решения, выступления и действия политиков</b></p>	<p>«Медведев находится с рабочей поездкой в Сочи»; «снова будет графа “против всех”»; «за развод 30 000 теперь налог нужно платить»; «изменения в пенсионной реформе»; «Счетную палату возглавила Голикова»; «отставка Зеренкова»; «выступление Миннеханова»; «новости городского собрания города Обнинска».</p>	<p>3</p>

данные в % от всех опрошенных

<b>Криминальные события, теракты, коррупция</b>	«Высокий уровень преступности среди мигрантов с Кавказа»; «стрельба в баре в Москве из травматического оружия»; «сына прокурора расстреляли»; «теракты в Дагестане»; «убийство русского приезжими из Молдавии»; «убийство судьи в Дагестане»; «цветет пышным цветом коррупция».	3
<b>Выступления и поездки В. Путина</b>	«Путин на Валдае»; «жесткая позиция Путина по отношению к Бараку Обаме»; «Путин добился отсрочки войны с Сирией»; «Путин о Сирии»; «выступление Путина по вопросам культуры».	2
<b>Акция «Гринпис» в Баренцевом море, захват судна и арест активистов этой организации</b>	«Гринпис» захватил буровую»; «члены “Гринписа” напали на буровую станцию»; «нападение на нашу нефтяную платформу в Арктике»; «события в Баренцевом море»; «о “Гринписе”, правильно их арестовали».	1
<b>Безработица, повышение цен</b>	«В стране увеличивается безработица, и неизвестно, что будет дальше»; «что в стране будет безработица»; «повышение цен»; «цены растут как на дрожжах»; «повысили цены на проездные билеты с октября»; «повышение цен на бензин».	1
<b>Аварии, несчастные случаи</b>	«ДТП страшные по телевизору показывали»; «много аварий»; «самолет упал»; «сход поезда в городе Буге».	1
<b>Реформа РАН</b>	«Преобразование в Академии наук»; «реформа РАН»; «реформа РАН, позор!»; «кому нужна недвижимость РАН?».	1
<b>Праздники</b>	«День города»; «День города Батайска»; «день рождения Фрунзенского района»; «праздник пресвятой Богородицы»; «церковные праздники: рождение пресвятой Богородицы».	1
<b>Спортивные события</b>	«Зенит» забил четыре гола в матче чемпионата России против “Ростова»; «Спартак» поднимут премиальные за выигрыш у “Зенита»; «марафон в Омске»; «спорт»; «футбол».	1
<b>Стихийные бедствия за рубежом</b>	«В Мексике ураган»; «землетрясение в Пакистане»; «наводнение в Китае».	1
<b>Другие события в России</b>	«90-летие киностудии “Мосфильм” и показ лучших фильмов к юбилею»; «военный полигон “Старатель” в Нижнем Тагиле – началась выставка»; «ловля мигрантов»; «начинается осенний призыв в армию»; «открытие сердечнососудистого центра»; «открытие нового ночного клуба в Йошкар-Оле»; «открытие памятника Пушкину»; «поиск метеорита продолжается».	1
<b>Другие события в мире</b>	«В Германии на выборах победила опять Меркель»; «выступление Саакашвили на Ассамблее ООН»; «Ирак – ядерная программа»; «учения истребителей Польша–Россия».	1
<b>Затрудняюсь ответить, нет ответа</b>		43

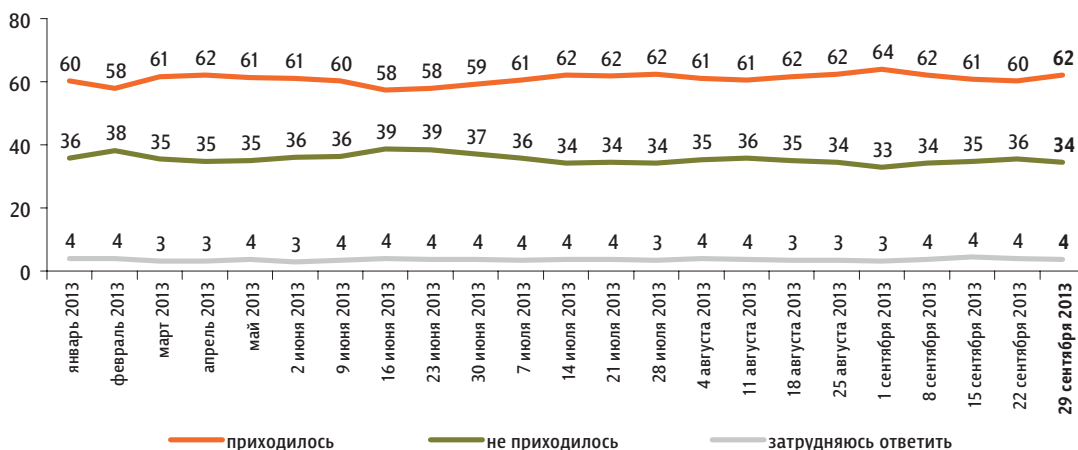
# Протестные настроения

## Недовольство властями

Опрос «ФОМнибус» 28–29 сентября. 204 населенных пункта, 64 субъекта РФ, 3000 респондентов.

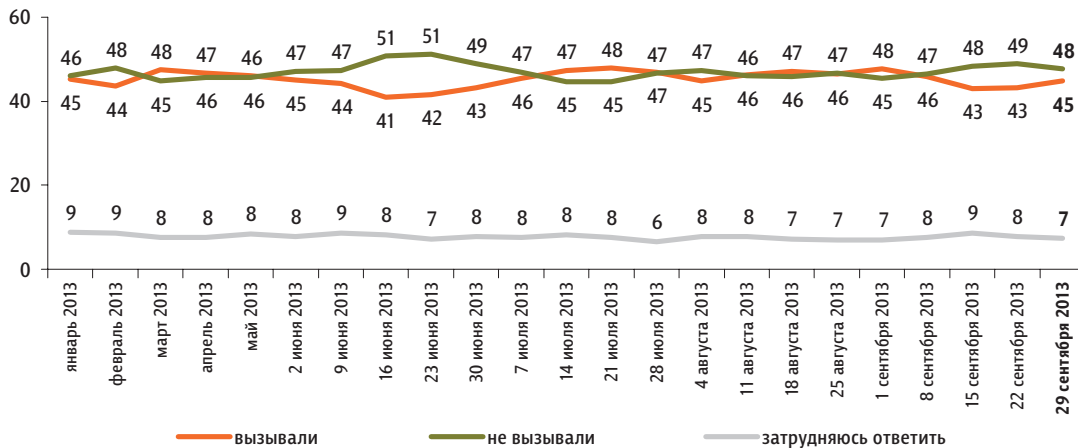
**За последний месяц Вам приходилось или не приходилось слышать от окружающих Вас людей критические высказывания в адрес российских властей?**

данные в % от всех опрошенных



**Действия российских властей за последний месяц у Вас лично вызвали недовольство, возмущение или не вызвали?**

данные в % от всех опрошенных

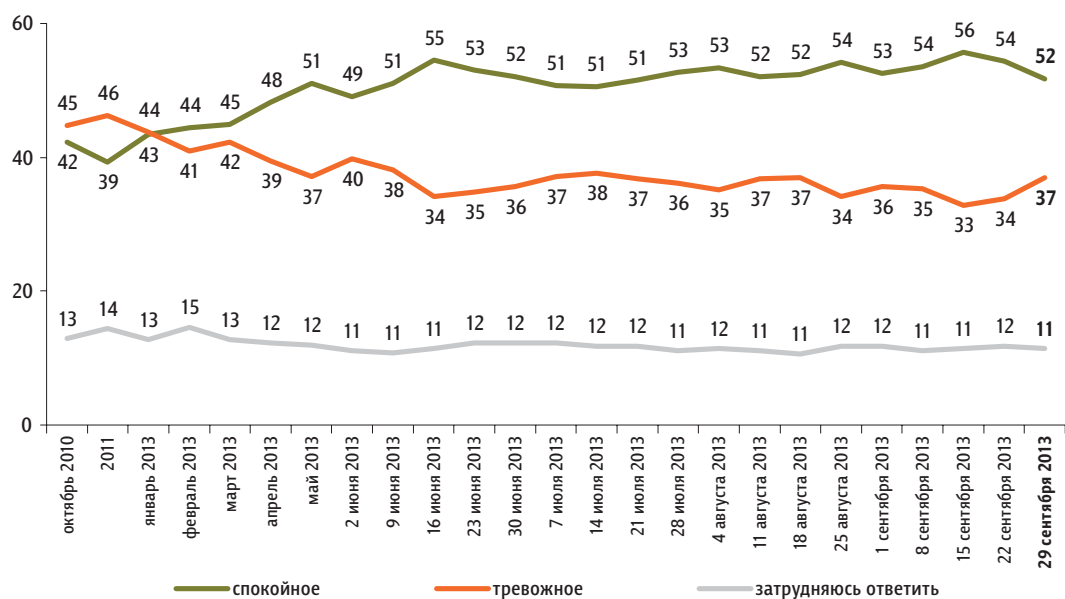


# Настроение окружающих

Опрос «ФОМнибус» 28–29 сентября. 204 населенных пункта, 64 субъекта РФ, 3000 респондентов.

Какое настроение, по Вашему мнению, преобладает сегодня среди Ваших родных, друзей, коллег, знакомых – спокойное или тревожное?

данные в % от всех опрошенных



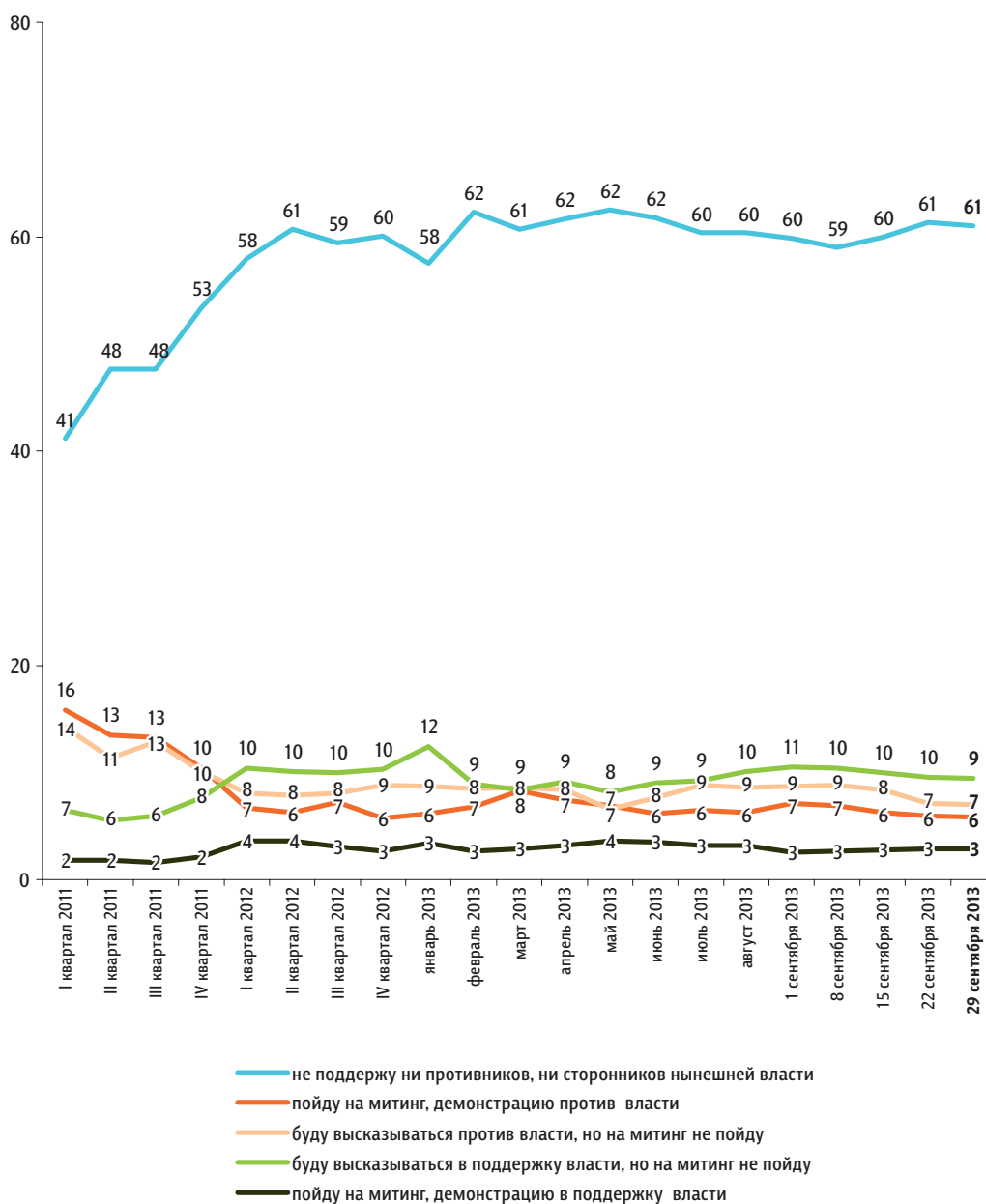


# Протестный потенциал

Опрос «ФОМнибус» 28–29 сентября. 204 населенных пункта, 64 субъекта РФ, 3000 респондентов.

Если в ближайшее время там, где Вы живёте, состоится митинг, демонстрации противников нынешней власти и её сторонников, то как Вы, скорее всего, поступите? (Карточка, один ответ.)

данные в % от всех опрошенных

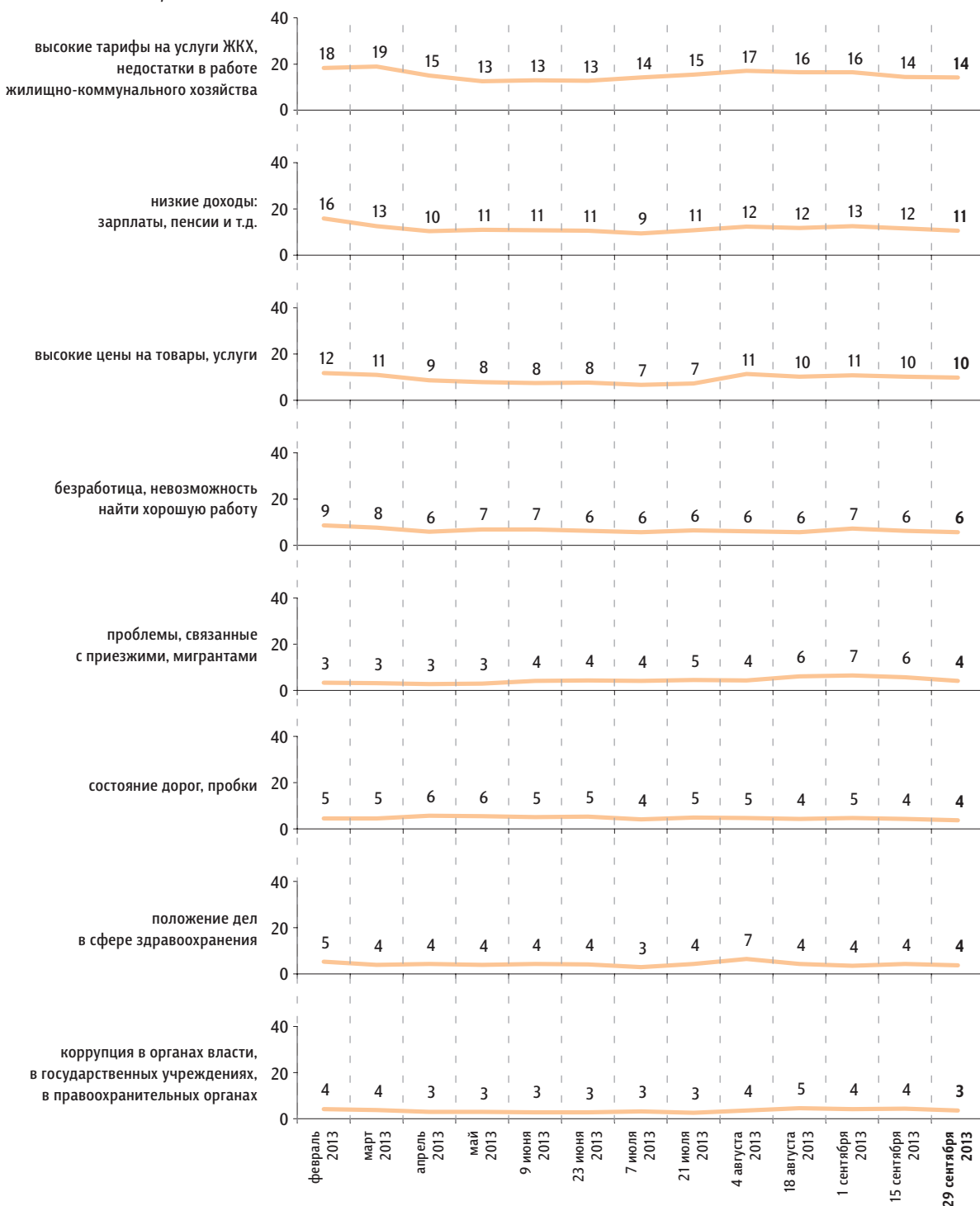


ФАКТОРЫ ФОРМИРОВАНИЯ ОБЩЕСТВЕННОГО МНЕНИЯ

Опрос «ФОМнибус» 28–29 сентября. 100 населенных пунктов, 43 субъекта РФ, 1500 респондентов.

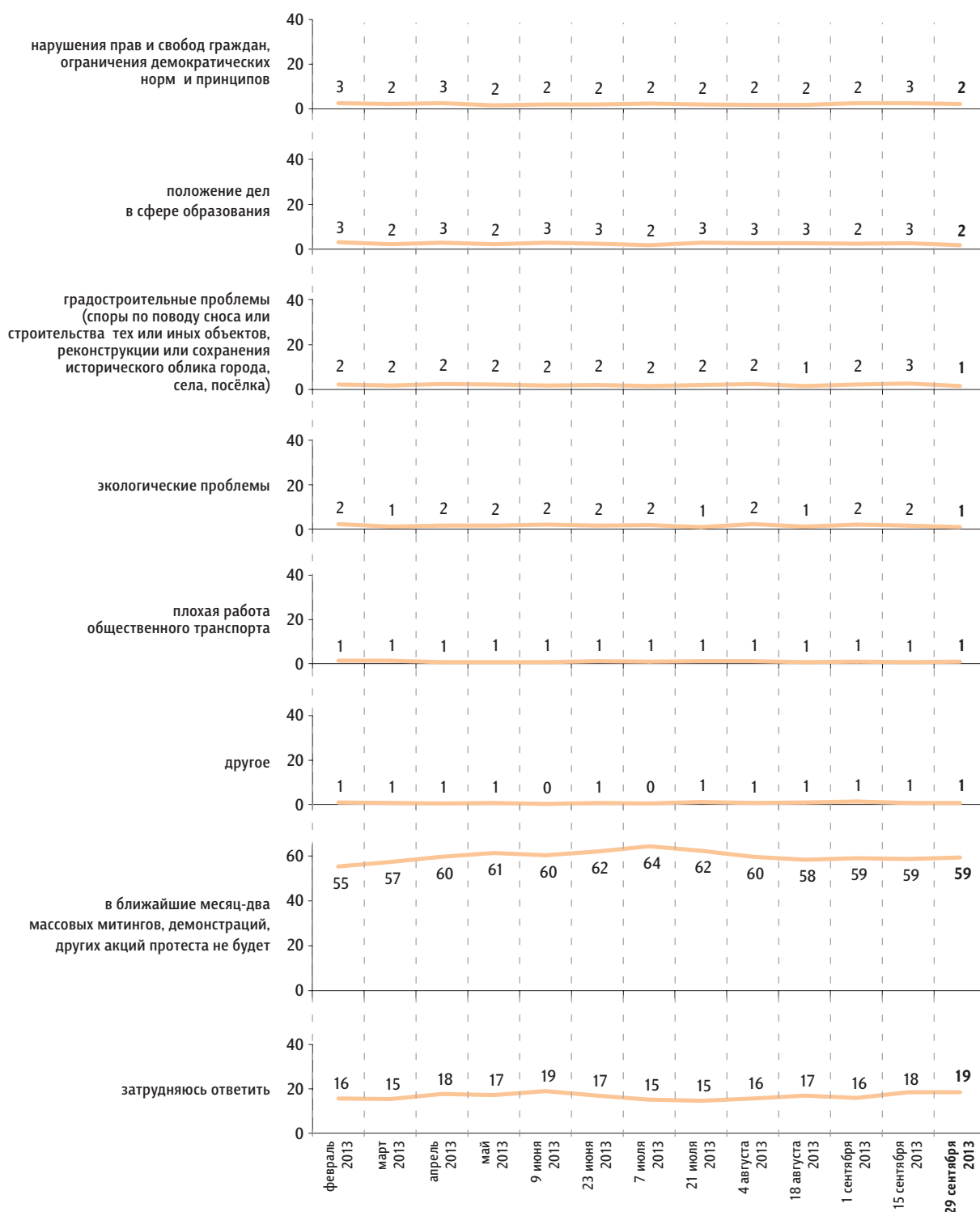
Как Вам кажется, пройдут ли в вашем городе (посёлке, районе) в ближайшие месяц-два массовые митинги, демонстрации, другие акции протеста? И если пройдут, то с чем, с какими проблемами они, скорее всего, будут связаны? (Карточка, не более пяти ответов.)

данные в % от всех опрошенных



Как Вам кажется, пройдут ли в вашем городе (посёлке, районе) в ближайшие месяц-два массовые митинги, демонстрации, другие акции протеста? И если пройдут, то с чем, с какими проблемами они, скорее всего, будут связаны? (Карточка, не более пяти ответов.)

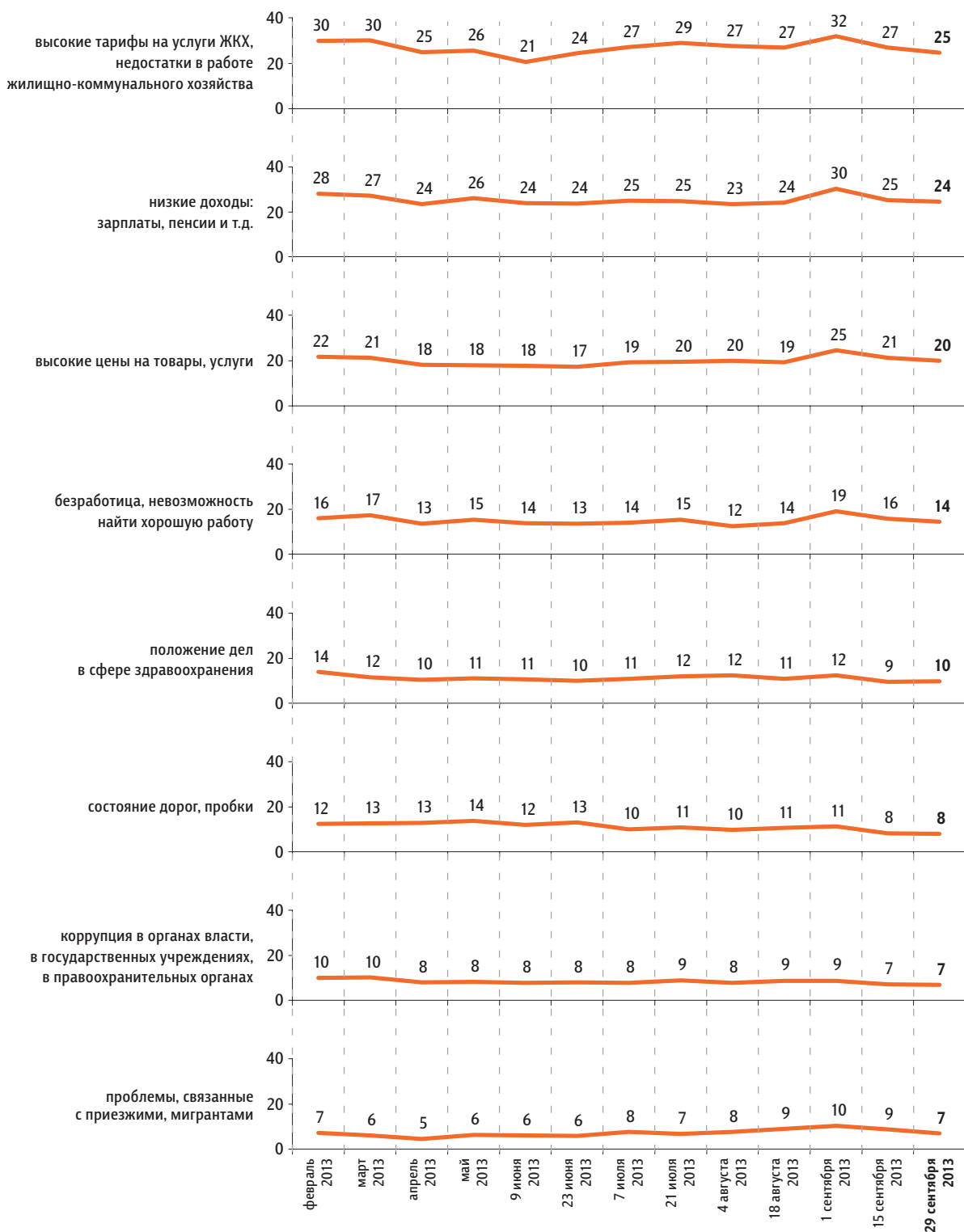
данные в % от всех опрошенных



ФАКТОРЫ ФОРМИРОВАНИЯ ОБЩЕСТВЕННОГО МНЕНИЯ

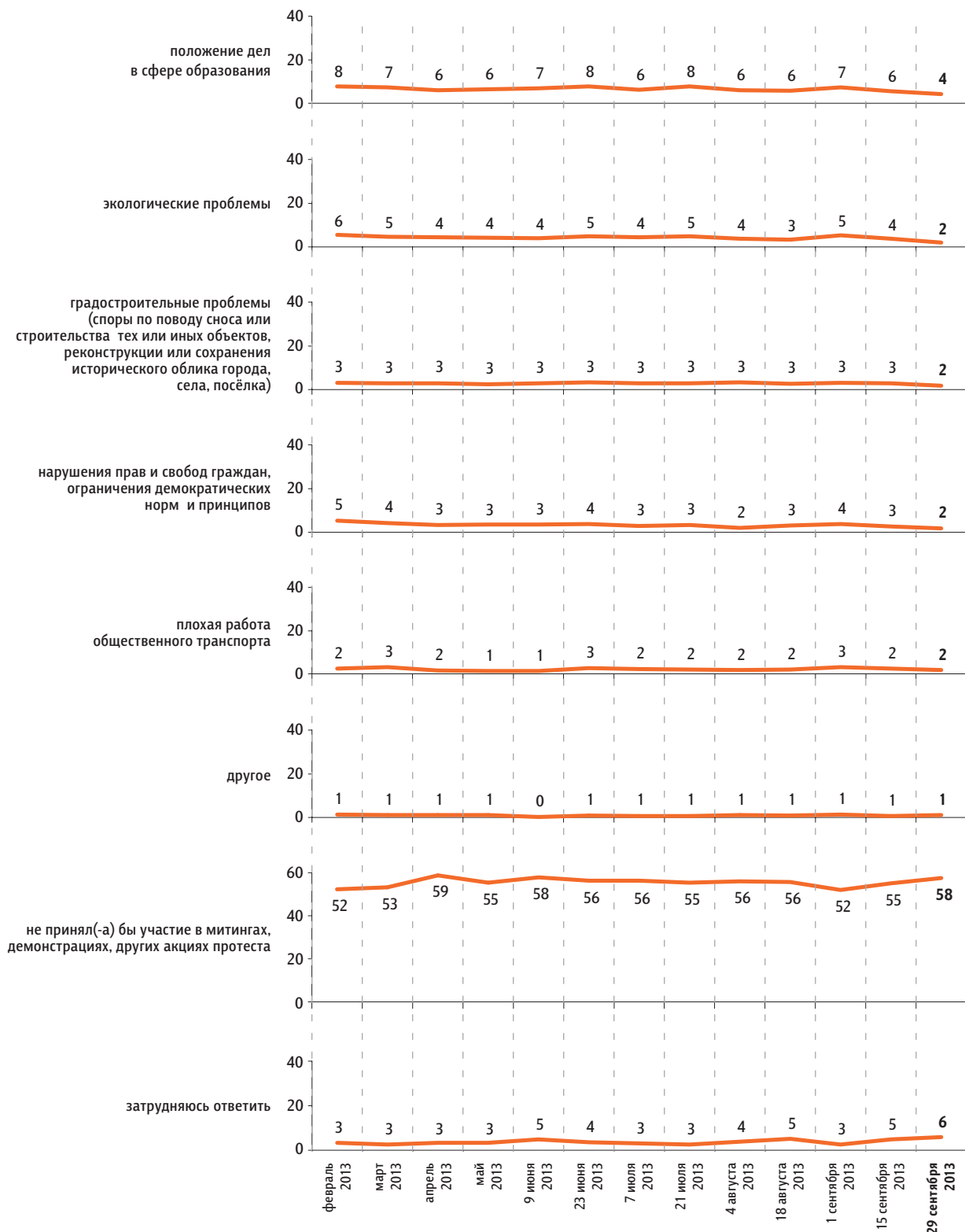
Если бы в вашем городе (посёлке, районе) в ближайшие месяц-два состоялись митинги, демонстрации, другие акции протеста, связанные с перечисленными проблемами, то Вы бы приняли или не приняли в них участие? И если приняли бы участие, то в связи с какими проблемами? (Карточка, не более пяти ответов.)

данные в % от всех опрошенных



Если бы в вашем городе (посёлке, районе) в ближайшие месяц-два состоялись митинги, демонстрации, другие акции протеста, связанные с перечисленными проблемами, то Вы бы приняли или не приняли в них участие? И если приняли бы участие, то в связи с какими проблемами? (Карточка, не более пяти ответов.)

данные в % от всех опрошенных



ФАКТОРЫ ФОРМИРОВАНИЯ ОБЩЕСТВЕННОГО МНЕНИЯ

# Динамика цен

Опрос «ФОМнибус» 28–29 сентября. 204 населенных пункта, 64 субъекта РФ, 3000 респондентов.

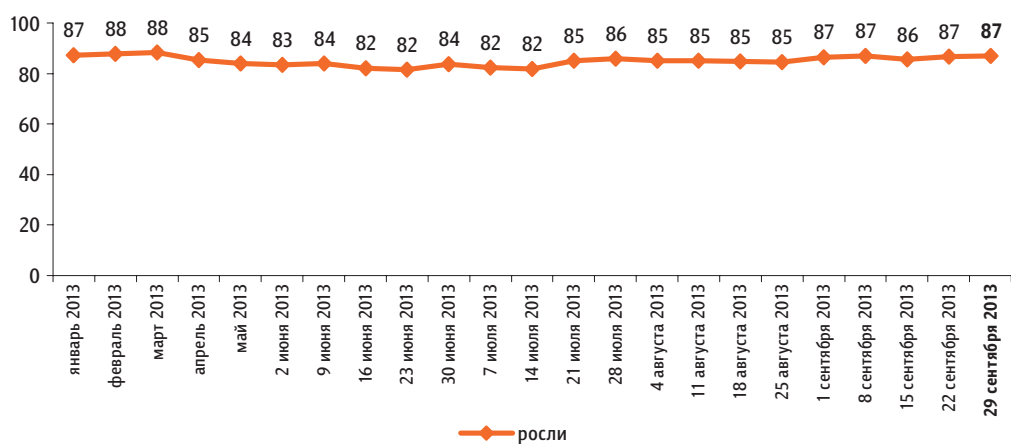
Что, по Вашему мнению, за последний месяц происходило с ценами на основные продукты, товары и услуги? (Карточка, один ответ.)

данные в % от всех опрошенных



Динамика: 2013 г.

данные в % от всех опрошенных



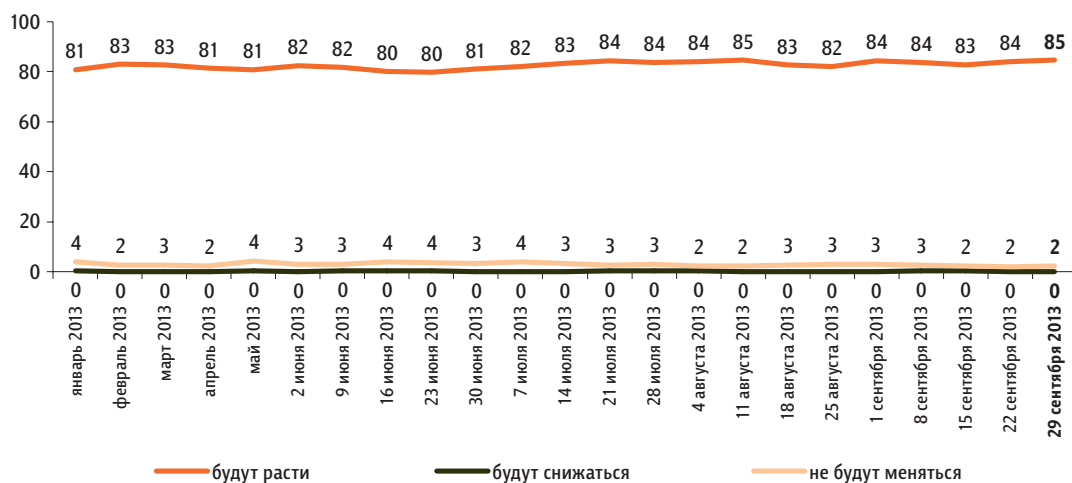
### Как Вы думаете, что будет происходить с ценами на основные продукты, товары и услуги в ближайший месяц? (Карточка, один ответ.)

данные в % от всех опрошенных



### Динамика: 2013 г.

данные в % от всех опрошенных



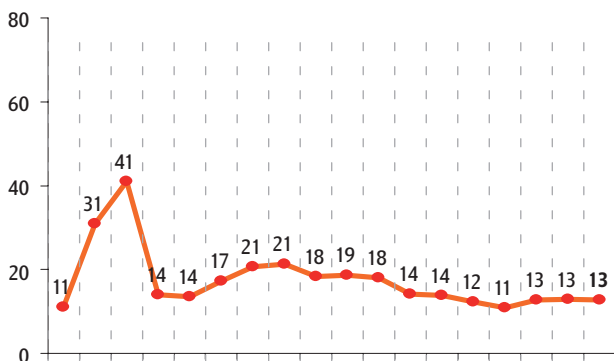
Опрос «ФОМнибус» 28–29 сентября. 100 населенных пунктов, 43 субъекта РФ, 1500 респондентов.

**По Вашим наблюдениям, на какие основные продукты, товары и услуги цены за последний месяц достаточно заметно выросли? (Карточка, любое число ответов.)**

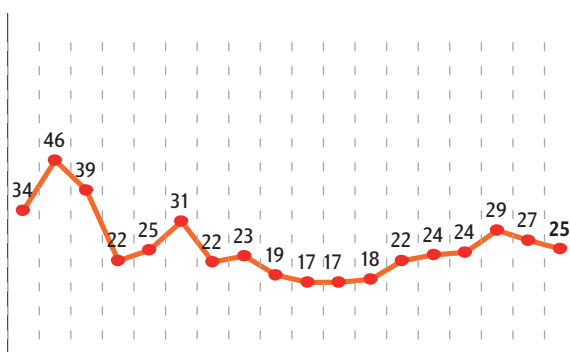
данные в % от всех опрошенных

**Продукты питания**

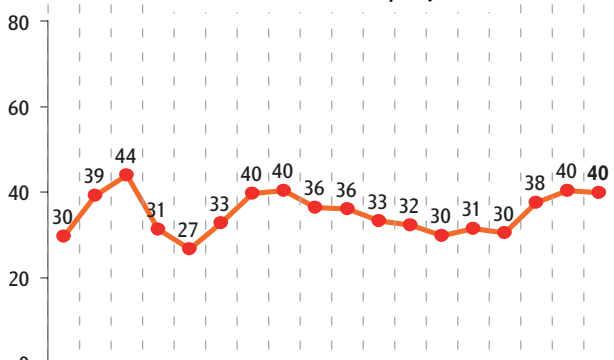
**крупя, макаронные изделия**



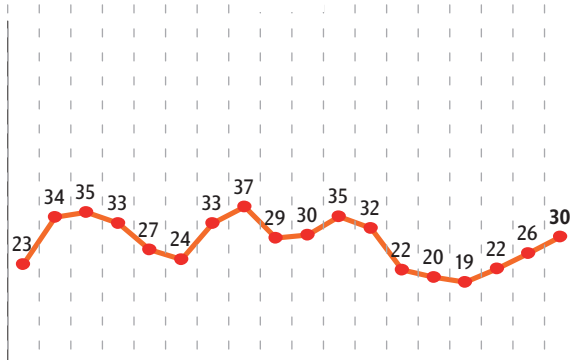
**сахар**



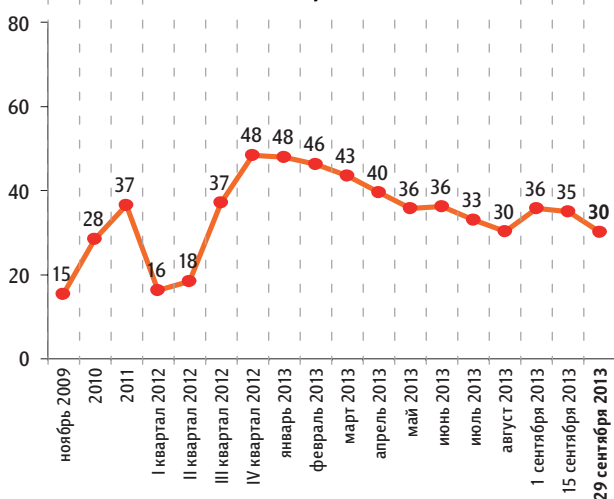
**молоко и молочная продукция**



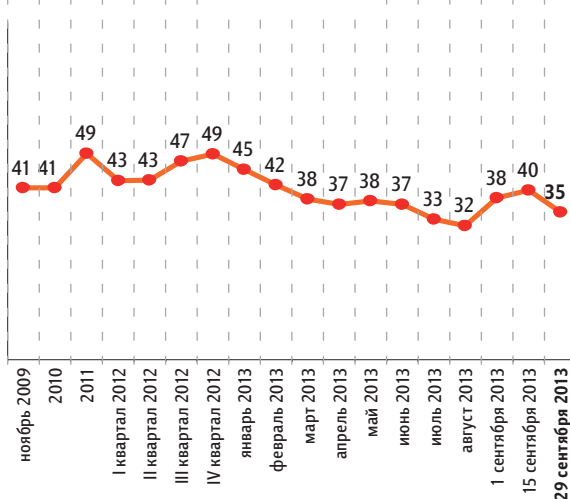
**яйца**



**хлеб и хлебобулочные изделия**



**мясо и птица**



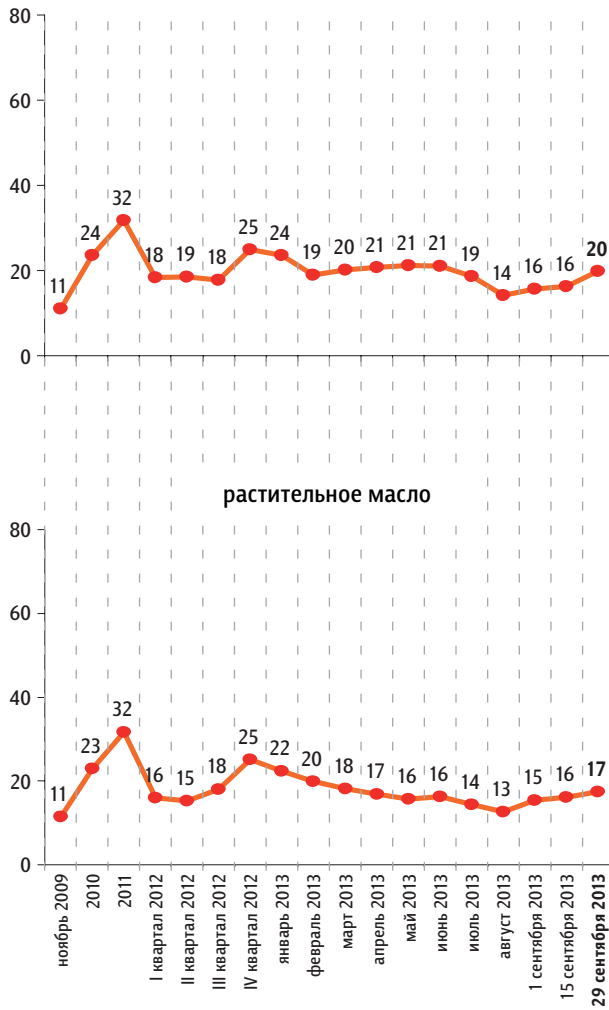


**По Вашим наблюдениям, на какие основные продукты, товары и услуги цены за последний месяц достаточно заметно выросли? (Карточка, любое число ответов.)**

данные в % от всех опрошенных

**Продукты питания**

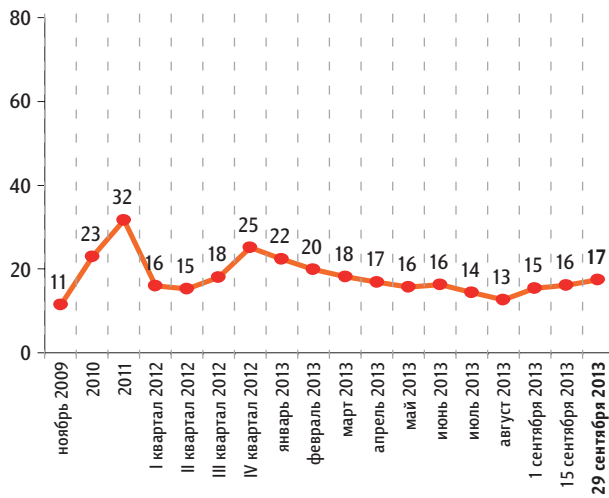
**плодоовощная продукция**



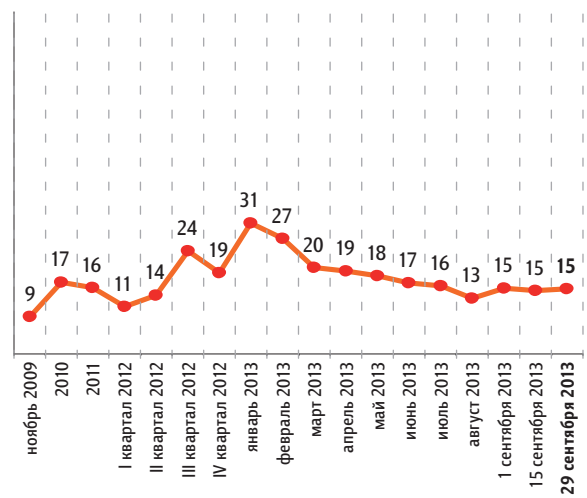
**рыба и морепродукты**



**растительное масло**



**алкогольные напитки**

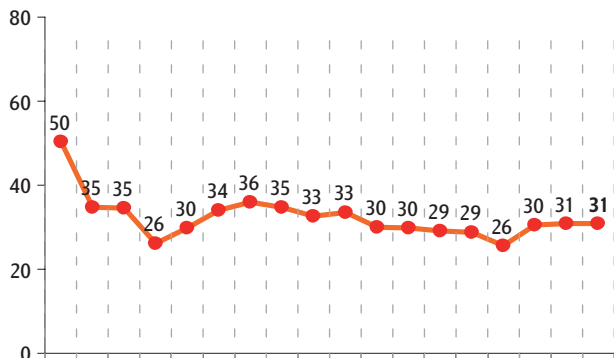


По Вашим наблюдениям, на какие основные продукты, товары и услуги цены за последний месяц достаточно заметно выросли? (Карточка, любое число ответов.)

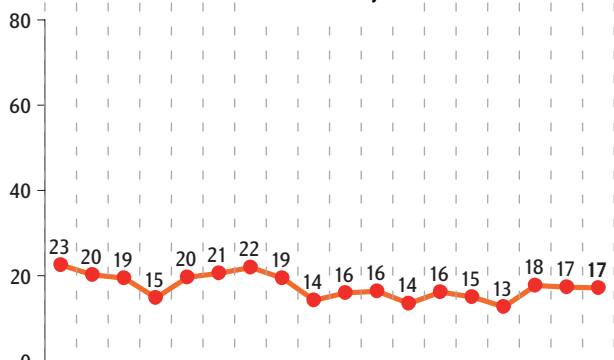
данные в % от всех опрошенных

Непродовольственные товары

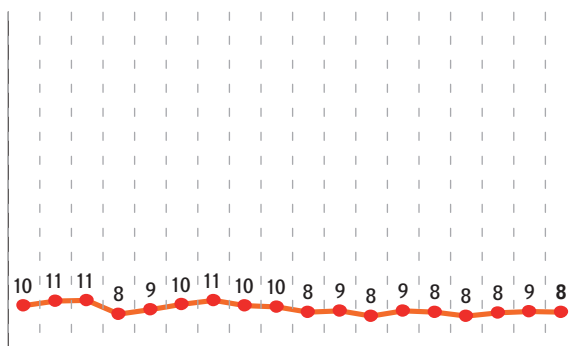
лекарства



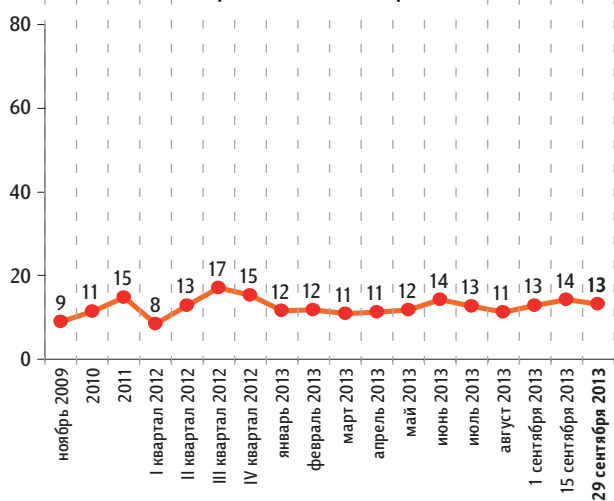
одежда, обувь



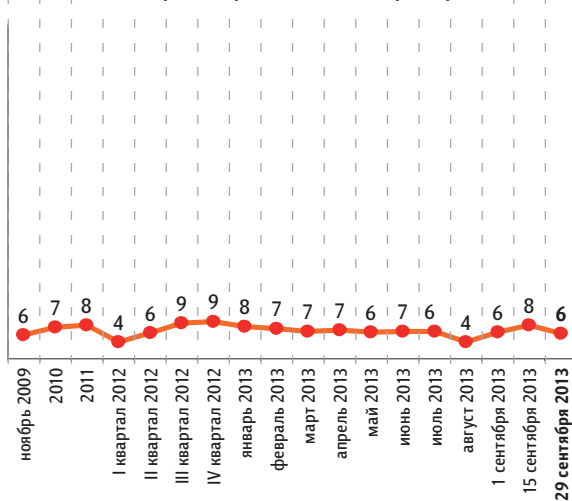
моющие и чистящие средства



строительные материалы



электротовары и бытовые приборы



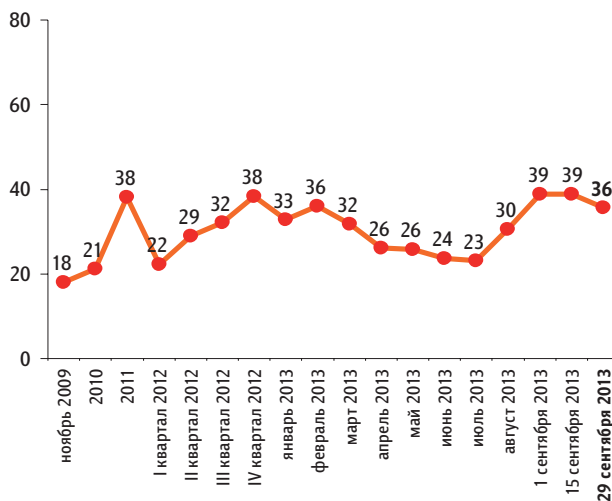
**По Вашим наблюдениям, на какие основные продукты, товары и услуги цены за последний месяц достаточно заметно выросли? (Карточка, любое число ответов.)**

данные в % от всех опрошенных

**Услуги**



**Бензин**



ФАКТОРЫ ФОРМИРОВАНИЯ ОБЩЕСТВЕННОГО МНЕНИЯ



ФОМ

Россия, Москва, пер. Капранова, 3  
тел. : (+7 495) 745-87-65  
факс : (+7 495) 745-89-03  
www.fom.ru fom@fom.ru

Читайте также в онлайн-версии на сайте [fom.ru](http://fom.ru)

#### ОБРАЗОВАНИЕ И НАУКА



### Школьные уроки истории

Чему надо учить школьников на уроках истории?  
<http://fom.ru/Obrazovanie-i-nauka/11095>  
«ФОМнибус» 1–2 июня 2013

#### БЕЗОПАСНОСТЬ И ПРАВО



### Неуставные отношения в армии

Насколько широко распространена дедовщина в армии? И как с ней бороться?  
<http://fom.ru/Bezopasnost-i-pravo/11103>  
«ФОМнибус» 15–16 июня 2013

#### СМИ И ИНТЕРНЕТ



### Интернет-зависимость

Что изменилось бы в нашей жизни, не будь интернета?  
<http://fom.ru/SMI-i-internet/11104>  
«ФОМнибус» 14–15 сентября 2013

#### ЭКОНОМИКА



### Софинансирование пенсии: кто хочет стать партнером государства?

Информированность и отношение к программе государственного софинансирования пенсии  
<http://fom.ru/Ekonomika/11100>  
«ФОМнибус» 14–15 сентября 2013

#### ОБЩЕСТВО



### Возраст любви

В каком возрасте, по мнению россиян, лучше влюбляться и заводить семью?  
<http://fom.ru/obshchestvo/11101>  
«ФОМнибус» 13–14 июля 2013

#### ПРОШЛОЕ



### О событиях 1993 года

Кому симпатизировали россияне в ходе событий 1993 года?  
<http://fom.ru/Proshloe/11105>  
«ФОМнибус» 31 августа – 1 сентября 2013



[www.fom.ru](http://www.fom.ru)

Александр Ослон – президент ФОМ

Алексей Чуриков – управляющий директор ФОМ

Елена Петренко – управляющий директор ФОМ

#### КЛЮЧЕВЫЕ ТЕХНОЛОГИИ:

**ФОМнибус** – репрезентативный опрос населения 18 лет и старше, жители 100 городских и сельских населенных пунктов, 43 субъекта РФ. Выборка – 1500 респондентов. Интервью по месту жительства респондентов. Статистическая погрешность не превышает 3,6%.