

ДОМИНАНТЫ.

ПОЛЕ МНЕНИЙ



Социологический бюллетень

№ 48

6 декабря 2012 года

Ключевые индикаторы общественного мнения

2 Политические индикаторы

Электоральные рейтинги
В. Путин: рейтинг доверия
Д. Медведев: рейтинг доверия
Рейтинги партий
Доверие партии «Единая Россия»

9 Уровень протестных настроений

Факторы формирования общественного мнения

14 Динамика цен

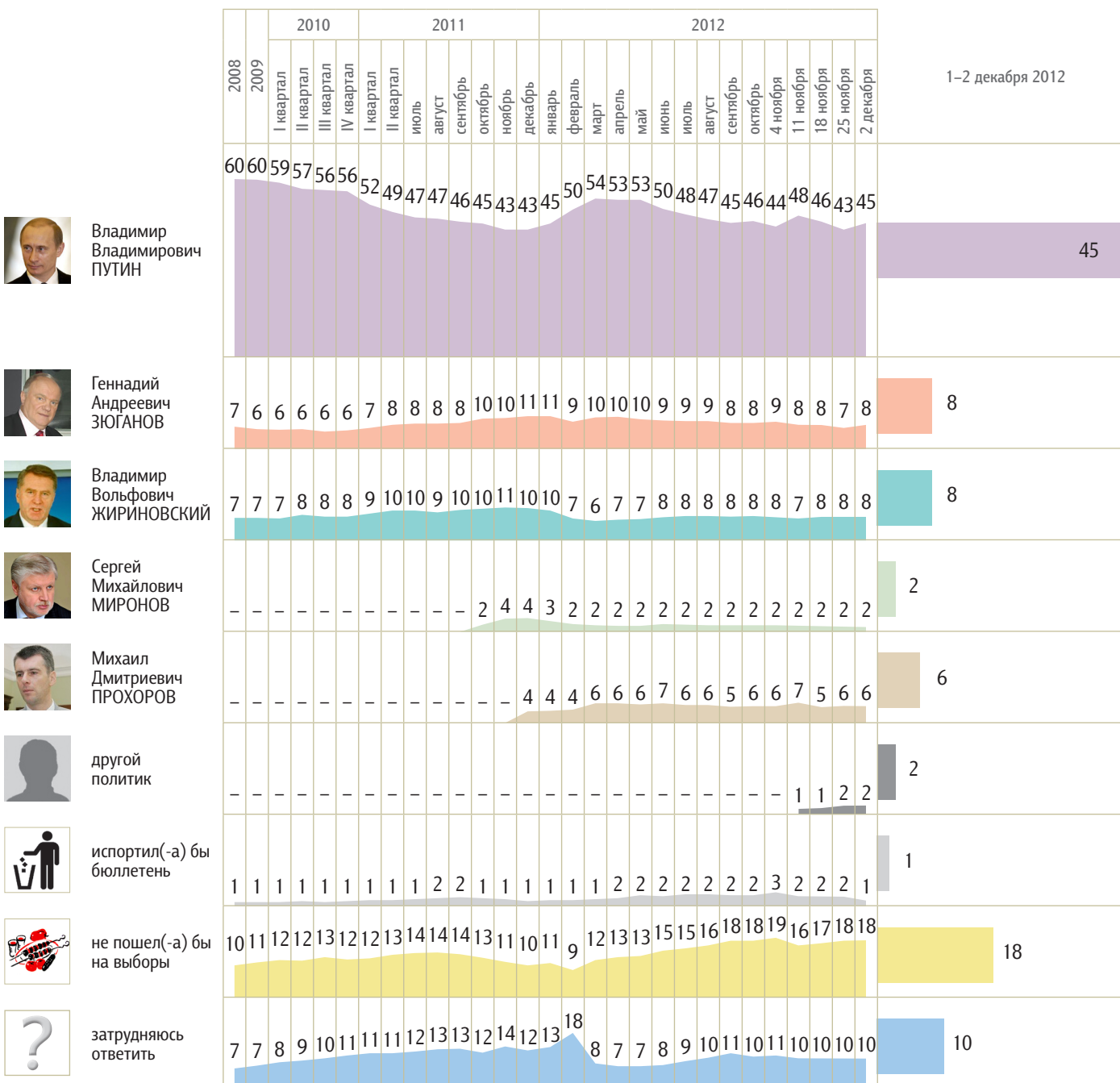
Политические индикаторы

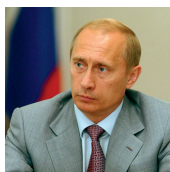
Электоральные рейтинги

Опрос «ФОМнибус» 1–2 декабря. 204 населенных пункта, 64 субъекта РФ, 3000 респондентов.

Представьте себе, что в следующее воскресенье состоятся выборы президента России. Скажите, пожалуйста, как, за кого из политиков Вы бы проголосовали? (Карточка. Один ответ.)

КЛЮЧЕВЫЕ ИНДИКАТОРЫ ОБЩЕСТВЕННОГО МНЕНИЯ



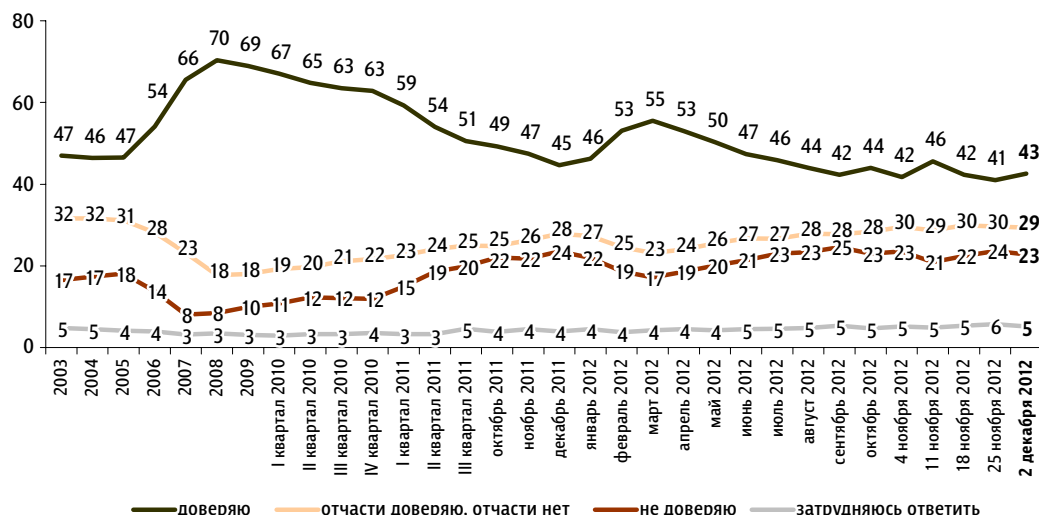


В. Путин: рейтинг доверия

Опрос «ФОМнибус» 1–2 декабря. 204 населенных пункта, 64 субъекта РФ, 3000 респондентов.

Скажите, пожалуйста, Вы доверяете или не доверяете В. Путину? (Карточка, один ответ.)

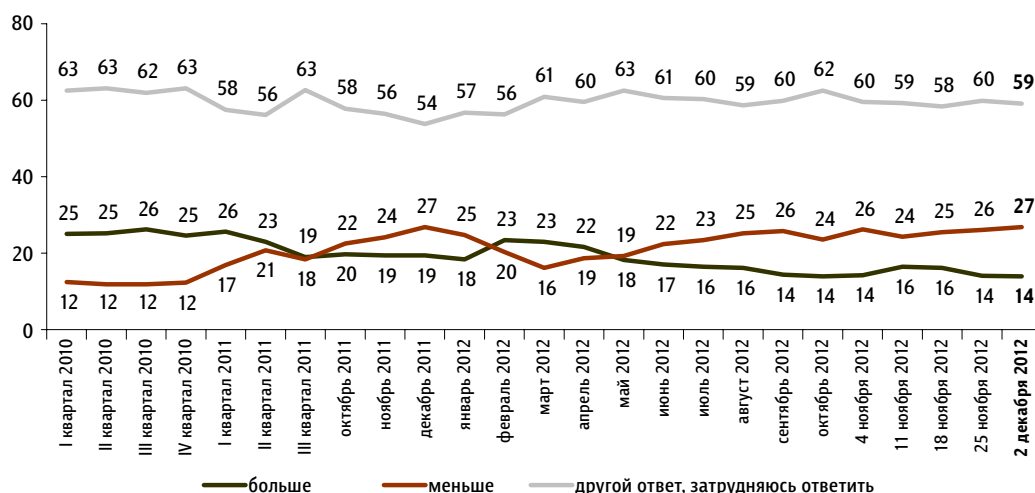
данные в % от всех опрошенных



До 24 февраля 2008 г. вопрос задавался в следующей формулировке: «Скажите, пожалуйста, Вы доверяете или не доверяете президенту Российской Федерации Владимиру Путину?»; с 8 марта по 27 апреля 2008 г.: «Скажите, пожалуйста, Вы доверяете или не доверяете Владимиру Путину?»; с 18 мая 2008 г. по 13 марта 2011 г.: «Скажите, пожалуйста, Вы доверяете или не доверяете главе правительства РФ Владимиру Путину?»

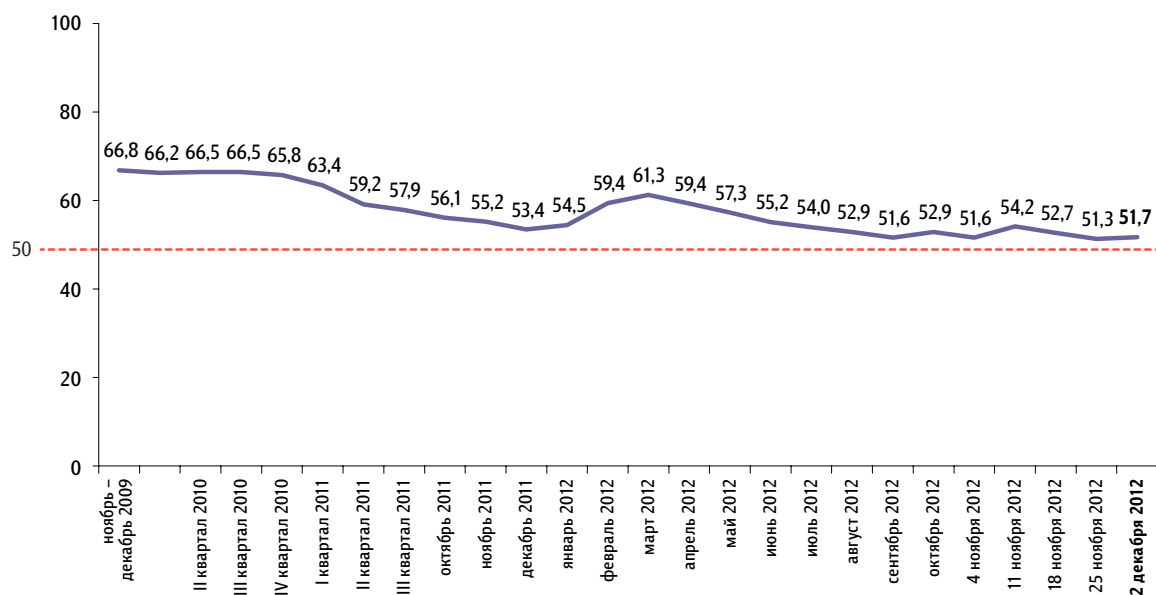
За последний месяц Вы стали больше или меньше доверять В. Путину?

данные в % от всех опрошенных



Балансовый индекс доверия В. Путину

данные в пунктах



Индекс измеряется в пунктах, и его значение может колебаться в пределах от 0 до 100 п. Значение индекса меньше 50 п. указывает на преобладание негативных оценок, а больше 50 п. — позитивных. Значение 50 п. показывает баланс положительных и отрицательных оценок.

Балансовый индекс доверия строится на основе двух вопросов:

- «Скажите, пожалуйста, Вы доверяете или не доверяете В. Путину?»
 «За последний месяц Вы стали больше или меньше доверять В. Путину?»

По каждому из вопросов строится диффузный индекс, равный половине разности между долями положительных и отрицательных ответов, увеличенной на 50 пунктов.

Балансовый индекс доверия является составным и получается сложением индексов по каждому вопросу и делением этой суммы на два.

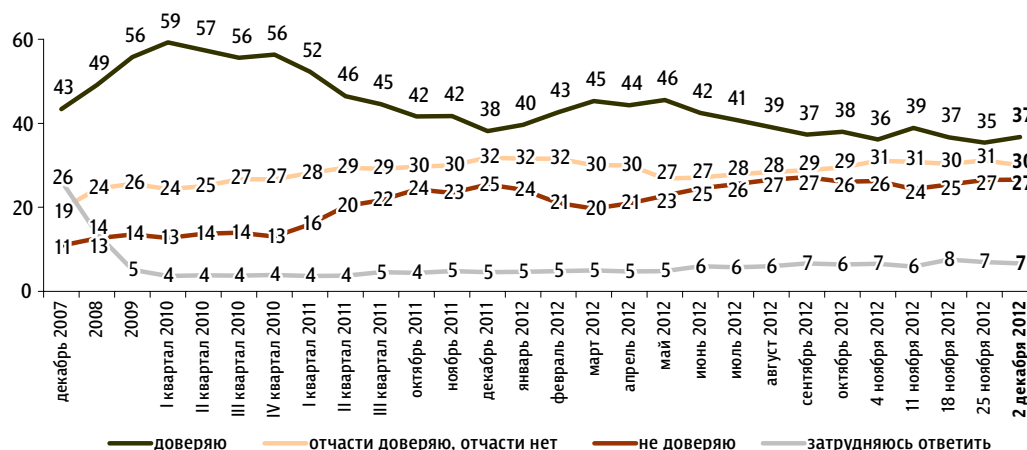


Д. Медведев: рейтинг доверия

Опрос «ФОМнибус» 1–2 декабря. 204 населенных пункта, 64 субъекта РФ, 3000 респондентов.

Скажите, пожалуйста, Вы доверяете или не доверяете Д. Медведеву? (Карточка, один ответ.)

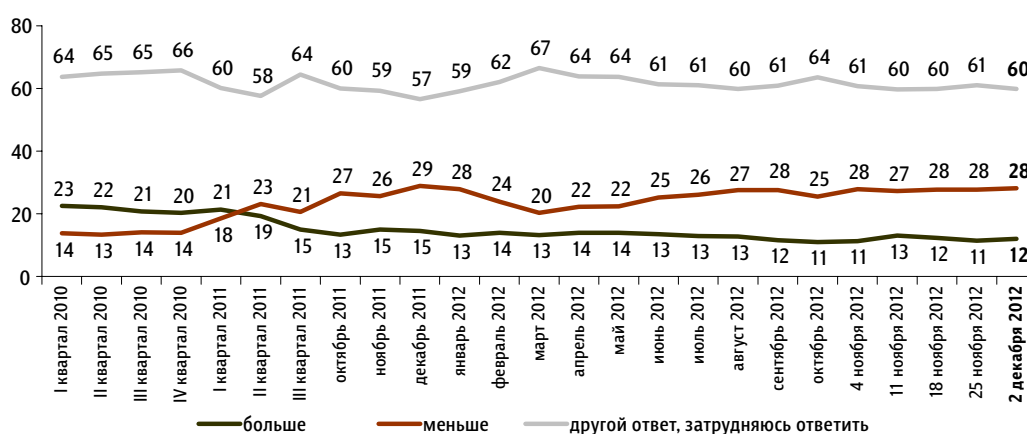
данные в % от всех опрошенных



С 22 декабря 2007 г. по 24 февраля 2008 г. вопрос задавался в следующей формулировке: «Скажите, пожалуйста, Вы доверяете или не доверяете первому вице-премьеру правительства России Дмитрию Медведеву?»; с 8 марта по 27 апреля 2008 г.: «Скажите, пожалуйста, Вы доверяете или не доверяете Дмитрию Медведеву?»; с 18 мая 2008 г. по 13 марта 2011 г.: «Скажите, пожалуйста, Вы доверяете или не доверяете президенту РФ Дмитрию Медведеву?»

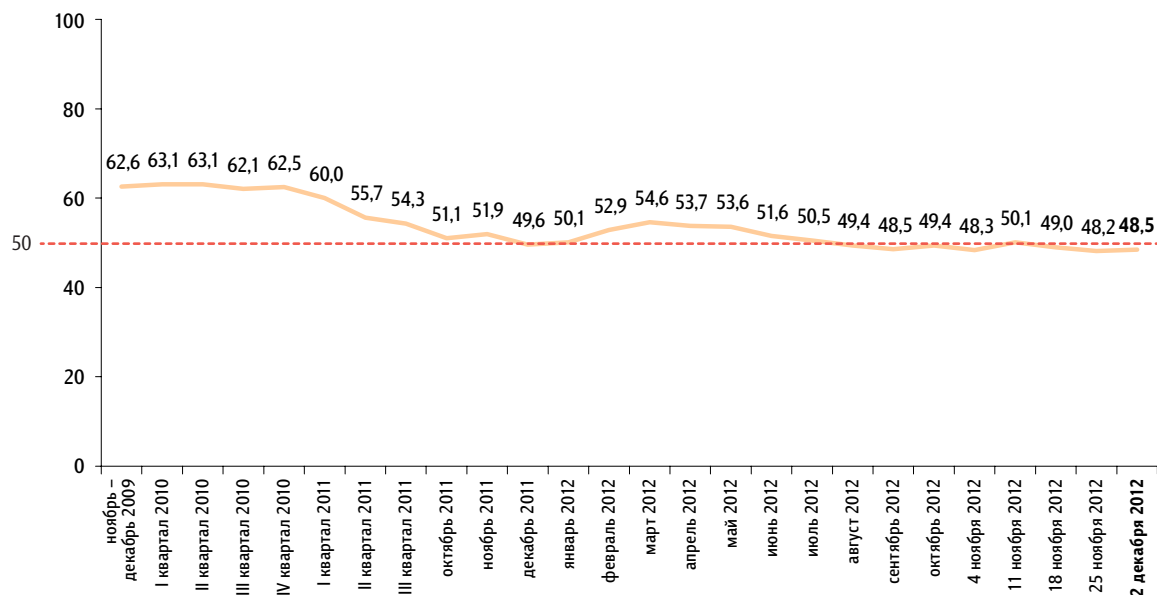
За последний месяц Вы стали больше или меньше доверять Д. Медведеву?

данные в % от всех опрошенных



Балансовый индекс доверия Д. Медведеву

данные в пунктах



Индекс измеряется в пунктах, и его значение может колебаться в пределах от 0 до 100 п. Значение индекса меньше 50 п. указывает на преобладание негативных оценок, а больше 50 п. — позитивных. Значение 50 п. показывает баланс положительных и отрицательных оценок.

Балансовый индекс доверия строится на основе двух вопросов:

«Скажите, пожалуйста, Вы доверяете или не доверяете Д. Медведеву?»

«За последний месяц Вы стали больше или меньше доверять Д. Медведеву?»

По каждому из вопросов строится диффузный индекс, равный половине разности между долями положительных и отрицательных ответов, увеличенной на 50 пунктов.

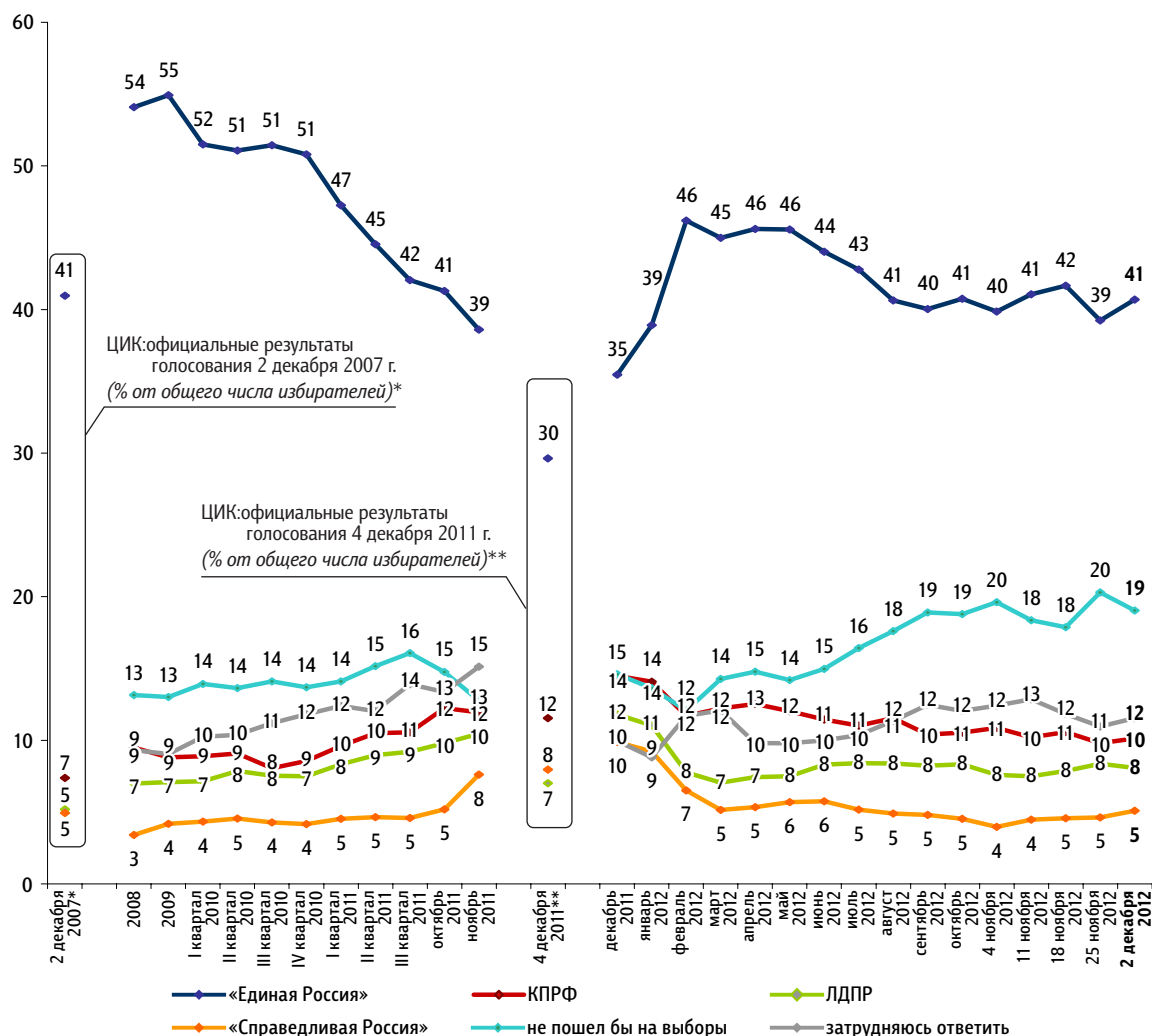
Балансовый индекс доверия является составным и получается сложением индексов по каждому вопросу и делением этой суммы на два.

Рейтинги партий

Опрос «ФОМнибус» 1–2 декабря. 204 населенных пункта, 64 субъекта РФ, 3000 респондентов.

Представьте себе, что в следующее воскресенье состоятся выборы в Государственную думу. Скажите, пожалуйста, как, за какую партию Вы бы проголосовали? (Карточка, один ответ.)

данные в % от всех опрошенных



	2 декабря 2007*	2008	2009	I квартал 2010	II квартал 2010	III квартал 2010	I квартал 2011	II квартал 2011	III квартал 2011	октябрь 2011	4 декабря 2011**	декабрь 2011	январь 2012	февраль 2012	март 2012	апрель 2012	май 2012	июнь 2012	июль 2012	август 2012	сентябрь 2012	октябрь 2012	4 ноября 2012	11 ноября 2012	18 ноября 2012	25 ноября 2012	2 декабря 2012
«Яблоко»	1	1	1	1	1	1	1	1	1	1	2	2	2	2	1	2	1	1	1	1	1	1	1	1	1	1	1
«Патриоты России»			1	1	1	1	1	1	1	1	1	1	1	1	1	1	1	1	1	1	1	1	1	1	1	1	1
«Правое дело»		<1	<1	<1	<1	<1	<1	<1	1	1	1	1	1	1	1	1	1	1	1	1	1	1	1	1	1	1	1
испортил бы бюллетень		1	1	1	1	1	1	1	1	1		1	1	1	1	1	1	1	1	2	2	2	2	2	2	2	2
проголосовал бы за другую партию																				1	1	1	1	1	1	2	2

*Результаты в % от числа принявших участие в голосовании: «Единая Россия» — 64,3%; КПРФ — 11,57%; ЛДПР — 8,14%; «Справедливая Россия: Родина / Пенсионеры / Жизнь» — 7,74%.

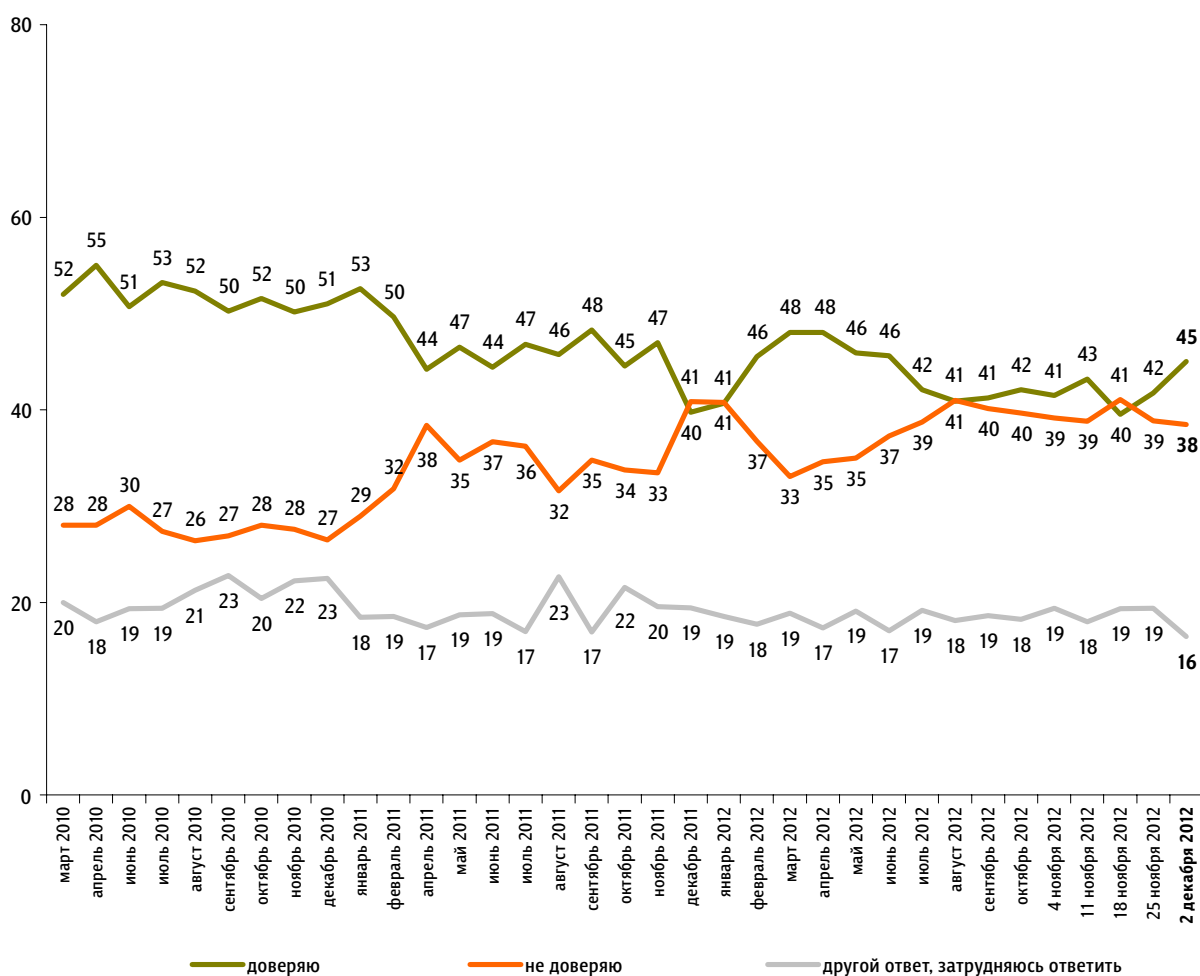
**Результаты в % от числа принявших участие в голосовании: «Единая Россия» — 49,32%; КПРФ — 19,19%; ЛДПР — 11,67%; «Справедливая Россия» — 13,24%; «Яблоко» — 3,43%; «Патриоты России» — 0,97%; «Правое дело» — 0,6%.

Доверие партии «Единая Россия»

Опрос «ФОМнибус» 1–2 декабря. 100 населенных пунктов,
43 субъекта РФ, 1500 респондентов.

Скажите, пожалуйста, Вы доверяете или не доверяете партии «Единая Россия»?

данные в % от всех опрошенных

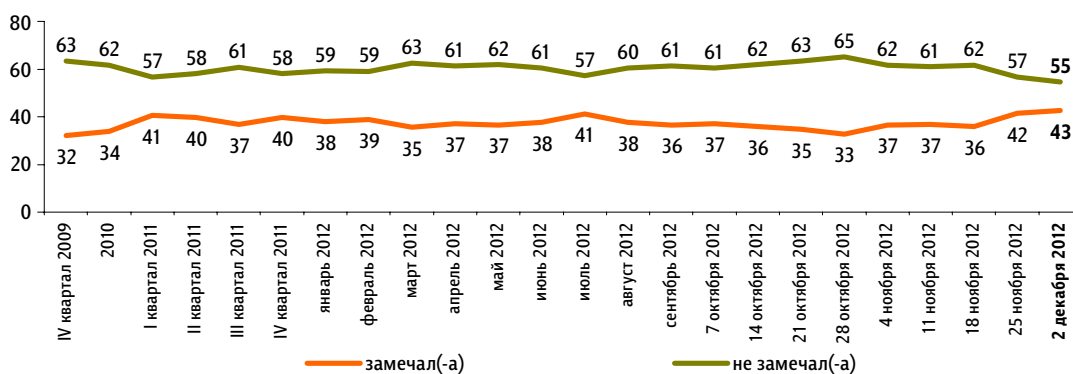


Уровень протестных настроений

Опрос «ФОМнибус» 1–2 декабря. 100 населенных пунктов, 43 субъекта РФ, 1500 респондентов.

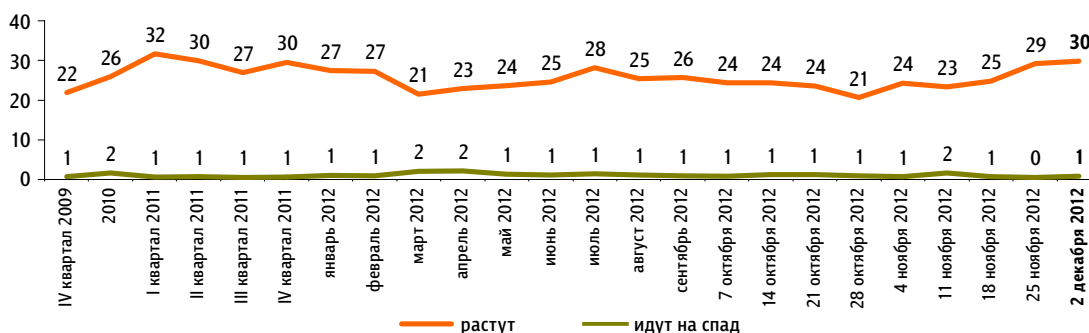
Скажите, пожалуйста, в последний месяц Вы замечали или не замечали недовольство, готовность людей участвовать в акциях протеста?*

данные в % от всех опрошенных



Как Вам кажется, в последний месяц недовольство, готовность людей участвовать в акциях протеста растут или идут на спад? (Вопрос задавался тем, кто в последний месяц замечал недовольство или затрудняется сказать, замечал или не замечал недовольство, – 45% респондентов.)

данные в % от всех опрошенных



* До опроса 14 марта 2010 г. задавался вопрос: «Скажите, пожалуйста, в последний месяц Вы замечали или не замечали недовольство, протестные настроения?»

** До опроса 14 марта 2010 г. задавался вопрос: «Как Вам кажется, в последний месяц недовольство, готовность людей участвовать в акциях протеста растут, идут на спад или остаются неизменными?»

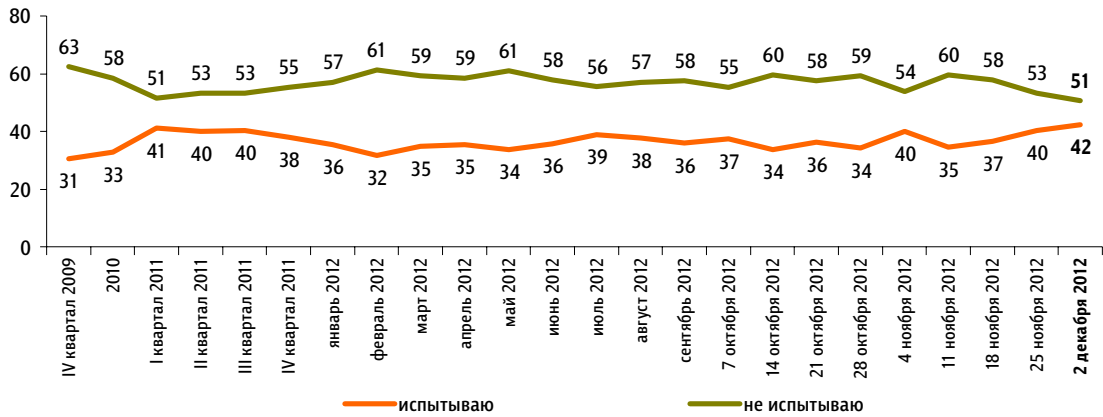
Как Вы считаете, что в последнее время вызывает у людей особенное недовольство, готовность участвовать в акциях протеста? (Открытый вопрос. Задавался тем, кто в последний месяц замечал недовольство или затрудняется сказать, замечал или не замечал недовольство, – 45% респондентов.)

данные в % от всех опрошенных

Рост цен, инфляция	«Инфляция»; «рост цен на всё»; «рост цен на продукты»; «цены высокие».	20
Низкий уровень жизни, бедность, низкие зарплаты, пенсии	«У людей нет достойной жизни»; «все устали от бедности»; «нехватка денег»; «низкая зарплата»; «маленькие пенсии, зарплаты».	15
Плохая работа ЖКХ, высокие тарифы	«Тарифы и работа ЖКХ»; «повышение цен ЖКХ, плохая работа ЖКХ»; «ЖКХ – цены высокие, а работа плохая, ремонты не делают»; «подорожание на свет, газ».	7
Коррупция, отсутствие законности и порядка	«Коррупция власти, криминал»; «воровство и коррупция у чиновников и в судах»; «коррупция, взятки, бардак»; «воровство, безнаказанность, беззаконие, всё решают деньги»; «воровство. Начальники воруют много, а люди мелочь украдут – засудят».	6
Недовольство властями разного уровня	«Недовольство властью»; «цинизм власти»; «правительством»; «недовольны властями всех уровней»; «местными властями»; «расхождение слов с делами»; «люди недовольны властью, их работой»; «сладкая парочка – Путин и Медведев».	5
Плохая социальная политика, безразличие к людям, социальная несправедливость	«Социальные проблемы»; «нечестность и несправедливость по отношению к народу»; «несправедливость, разница между богатыми и бедными»; «слишком большой разброс между бедными и богатыми»; «нет справедливости в стране – одни жируют, другие голодают».	4
Безработица	«Все без работы»; «свыше 50 лет людей на работу не принимают, а мы, специалисты, оказывается, никому не нужны»; «нет в деревне работы. Как хочешь, так и живи».	3
Проблемы медицины, образования, жилищные проблемы	«Плохая медицина»; «квартирный вопрос»; «недоступность жилья, дорогое обучение в вузах»; «детских садов не хватает»; «нет школы».	1
Нестабильность, неуверенность в завтрашнем дне	«Нестабильность в стране»; «неопределенность будущего»; «не видят люди перспектив».	1
Другое	«Совокупность всех обстоятельств»; «всё меняется к худшему»; «экономические проблемы»; «ограничение свобод. Например, свободы слова»; «заккрытие завода, банкротство»; «национальная рознь»; «присутствие среднеазиатских мигрантов»; «плохие дороги»; «аварии на дорогах, убийства в состоянии алкогольного опьянения».	1
Затрудняюсь ответить, нет ответа		2

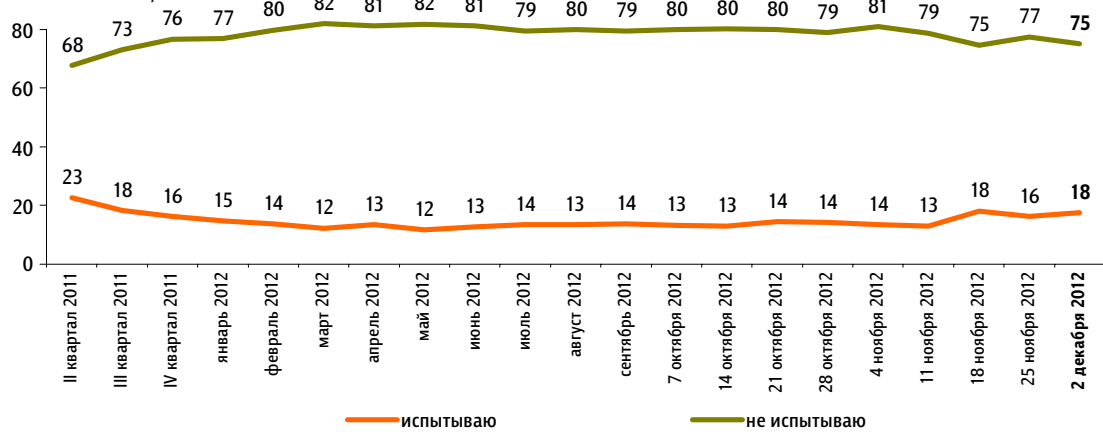
Вы лично испытываете или не испытываете недовольство, готовность участвовать в акциях протеста?

данные в % от всех опрошенных



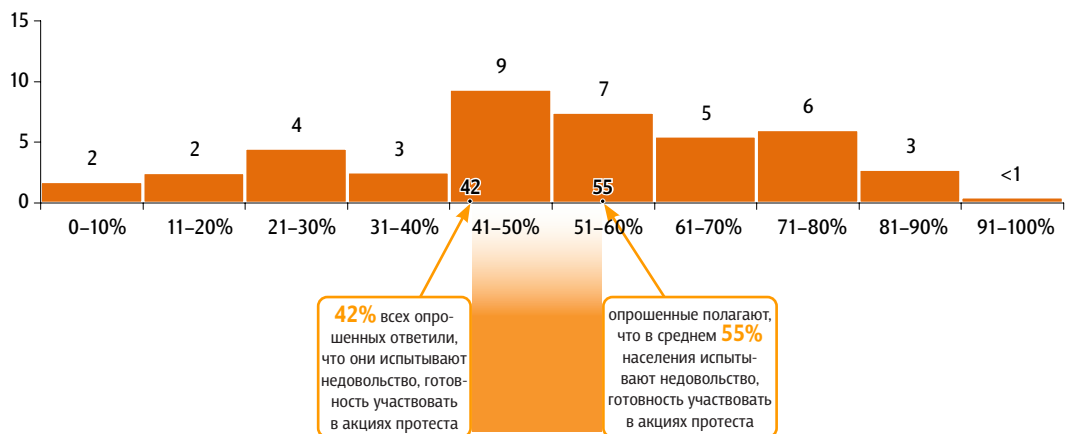
Вы испытываете или не испытываете готовность участвовать в акциях протеста?

данные в % от всех опрошенных



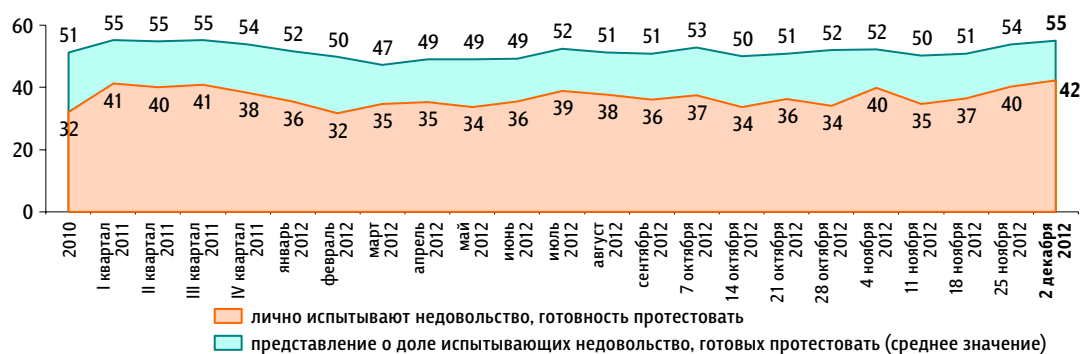
Как Вы думаете, какой процент россиян испытывают сегодня недовольство, готовность участвовать в акциях протеста? (Вопрос задавался тем, кто в последний месяц замечал недовольство или затрудняется сказать, замечал или не замечал недовольство, – 45% респондентов.)

данные в % от всех опрошенных



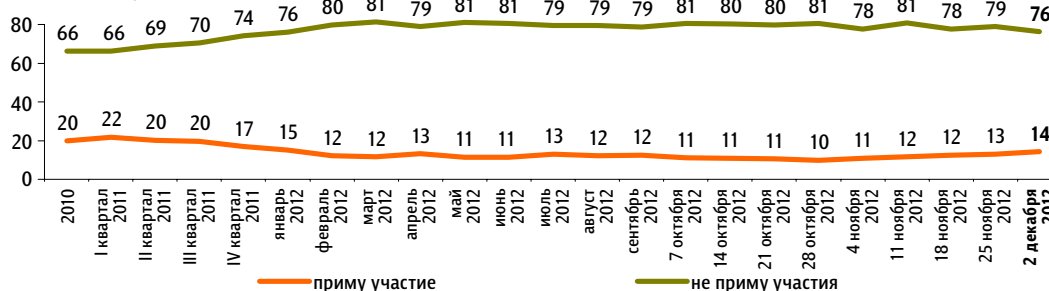
Динамика протестных настроений: реальность и представления

данные в % от всех опрошенных



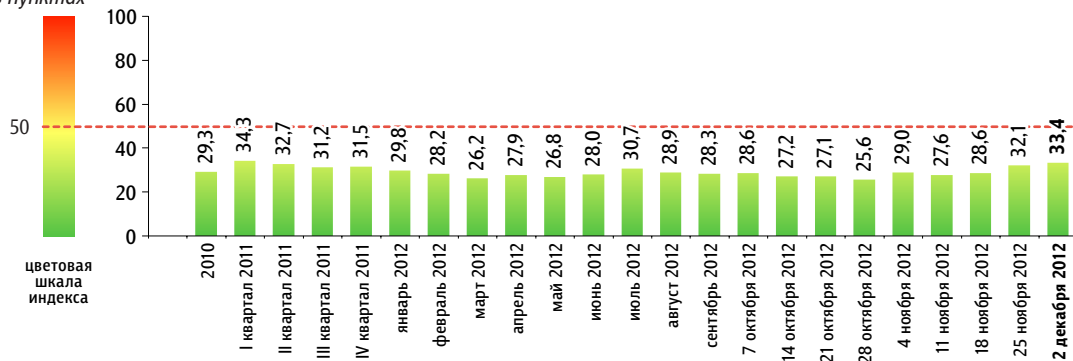
Если в ближайшее воскресенье там, где Вы живёте, пройдут митинги, демонстрации, акции протеста, то Вы примете или не примете в них участие?

данные в % от всех опрошенных



Балансовый индекс протестных настроений

данные в пунктах



Индекс измеряется в пунктах и может колебаться в пределах от 0 до 100 п. Значение индекса меньше 50 п. указывает на преобладание позитивных оценок, а больше 50 п. — негативных. Значение 50 п. достигается при балансе положительных и отрицательных оценок, а также при ответе «50%» в вопросе №3 о доле россиян, испытывающих протестные настроения.

Балансовый индекс протестных настроений строится на основе пяти вопросов:

- №1: «Скажите, пожалуйста, в последний месяц Вы замечали или не замечали недовольство, готовность людей участвовать в акциях протеста?»
- №2: «Как Вам кажется, в последний месяц недовольство, готовность людей участвовать в акциях протеста растут или идут на спад?»
- №3: «Как Вы думаете, какой процент россиян испытывают сегодня недовольство, готовность участвовать в акциях протеста?»
- №4: «Вы лично испытываете или не испытываете недовольство, готовность участвовать в акциях протеста?»
- №5: «Если в ближайшее воскресенье там, где Вы живёте, пройдут митинги, демонстрации, акции протеста, то Вы примете или не примете в них участие?»

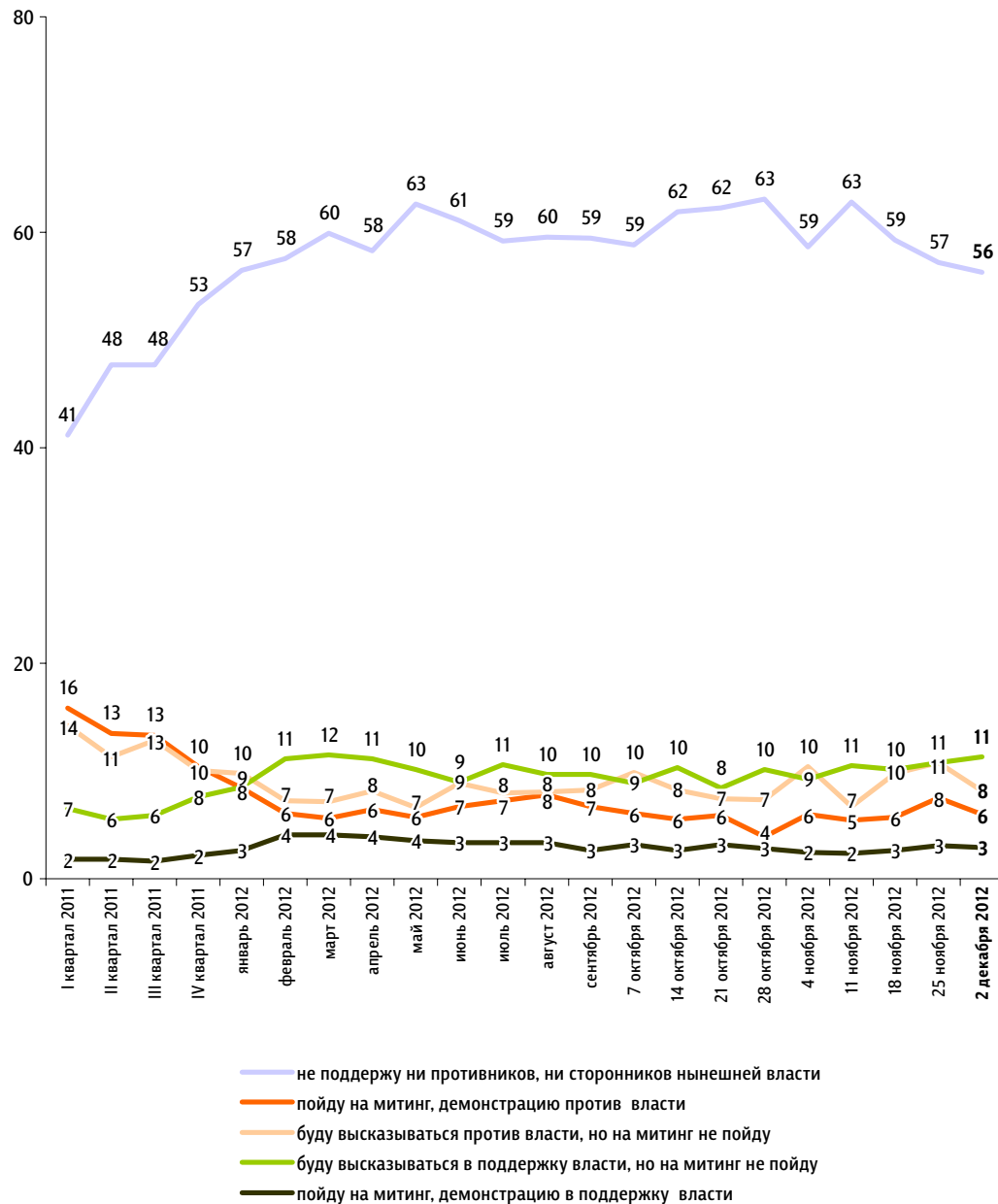
По каждому из вопросов №1, №2, №4 и №5 строится диффузный индекс: каждому из респондентов, ответивших «замечал(-а)» / «растут» / «испытываю» / «приму участие», приписывается 100 баллов, каждому из ответивших «не замечал(-а)» / «идут на спад» / «не испытываю» / «не приму участия», а также тем, кому вопрос не задавался, — 0 баллов. Всем остальным респондентам — по 50 баллов.

По вопросу №3 каждому респонденту приписывается столько баллов, сколько процентов он назвал. Тем, кто не замечал недовольства, — 0 баллов.

Результат усредняется по всем респондентам. Итоговый балансовый индекс протестных настроений получается сложением индексов всех вопросов и делением полученной суммы на пять.

Если в ближайшее время там, где Вы живёте, состоятся митинги, демонстрации противников нынешней власти и её сторонников, то как Вы, скорее всего, поступите? (Карточка, один ответ.)

данные в % от всех опрошенных

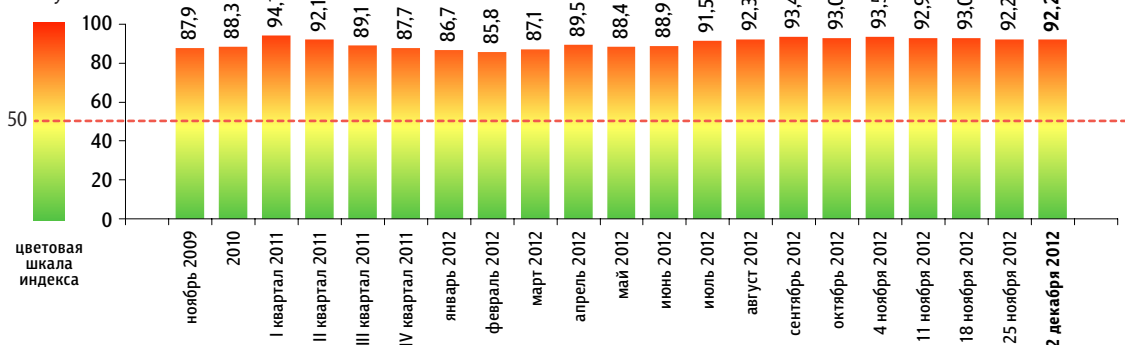


Динамика цен

Опрос «ФОМнибус» 1–2 декабря. 100 населенных пунктов, 43 субъекта РФ, 1500 респондентов.

Индекс «Рост цен»

данные в пунктах



Индекс измеряется в пунктах и может колебаться в пределах от 0 до 100 п. Значение индекса меньше 50 п. указывает на преобладание позитивных оценок, а больше 50 п. – негативных. Значение 50 п. показывает баланс положительных и отрицательных оценок.

Индекс «Рост цен» строится на основе двух вопросов:

«По Вашему мнению, за последний месяц цены на основные продукты, товары и услуги в целом выросли, снизились или не изменились?»

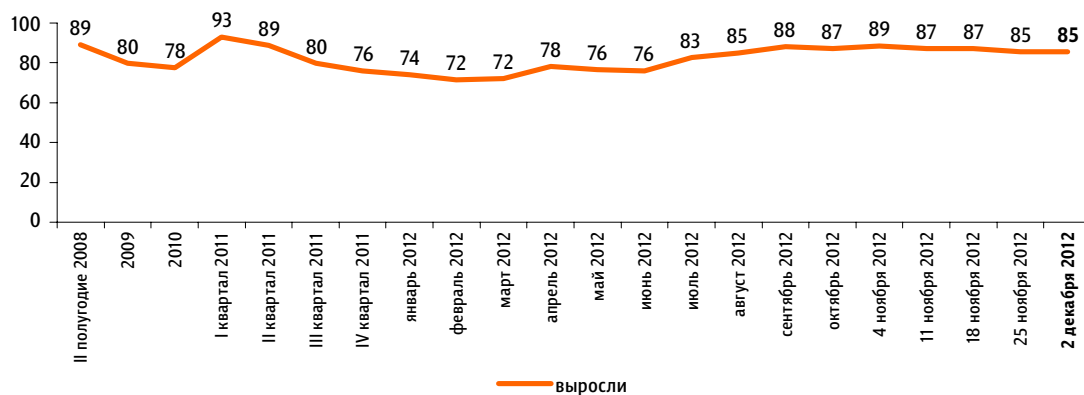
«Как Вы думаете, что будет происходить с ценами на основные продукты, товары и услуги в ближайший месяц – они будут расти, снижаться или не будут меняться?»

По каждому из вопросов строится диффузный индекс, равный половине разности между долями ответов о росте цен («выросли» / «будут расти») и снижении цен («снизились» / «будут снижаться»), увеличенной на 50 пунктов.

Итоговый индекс «Рост цен» является составным и получается сложением индексов по каждому вопросу и делением этой суммы на два.

По Вашему мнению, за последний месяц цены на основные продукты, товары и услуги в целом выросли, снизились или почти не изменились?*

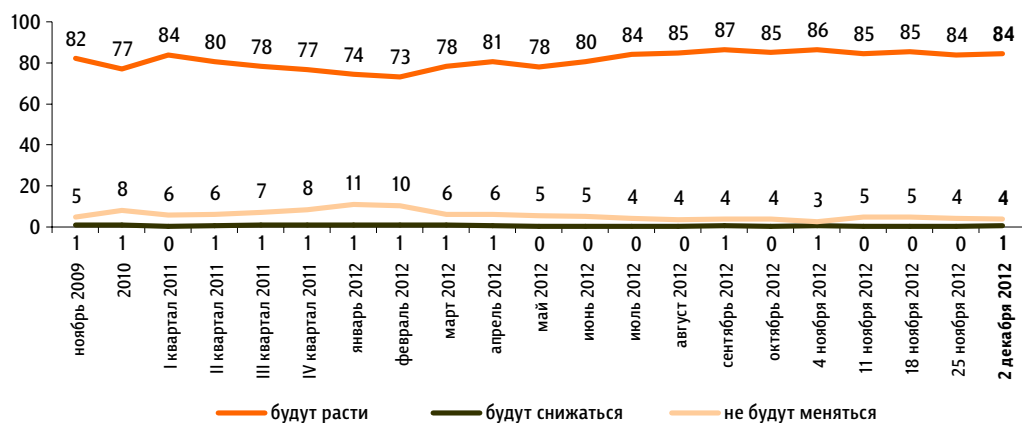
данные в % от всех опрошенных



* До октября 2009 г. вопрос формулировался так: «В вашем городе (селе) за последний месяц цены на основные продукты питания, товары и услуги в целом выросли или не выросли? И если выросли, то очень сильно, умеренно или незначительно?» Все ответы, в которых отмечался рост цен, суммировались.

Как Вы думаете, что будет происходить с ценами на основные продукты, товары и услуги в ближайший месяц – они будут расти, снижаться или не будут меняться?

данные в % от всех опрошенных





Читайте также в онлайн-версии на сайте fom.ru

Россия, Москва, пер. Капанова, 3
тел. : (+7 495) 745-87-65
факс : (+7 495) 745-89-03
www.fom.ru fom@fom.ru

РАБОТА И ДОМ



О дополнительных заработках

Как относятся россияне к предложению запретить студентам подрабатывать?

<http://fom.ru/rabota-i-dom/10717>

«ФОМнибус» 24–25 ноября

БЕЗОПАСНОСТЬ И ПРАВО



Образ террористической опасности

Боятся ли россияне стать жертвой терактов и в ком видят потенциальных террористов

<http://fom.ru/Bezopasnost-i-pravo/10716>

«ФОМнибус» 8–9 сентября

ПРОНИКНОВЕНИЕ ИНТЕРНЕТА



Особенности потребления информации: столицы vs другие города России

ФОМ на конференции РИА Новости «Нефорум блоггеров»

<http://runet.fom.ru/Proniknovenie-interneta/10712>

«ФОМнибусы» 2012

ПРОНИКНОВЕНИЕ ИНТЕРНЕТА



Аудитория интернета: вчера, сегодня, завтра...

Наиболее существенный годовой прирост пользователей – в селах и городах с населением менее 100 тыс.

<http://runet.fom.ru/Proniknovenie-interneta/10714>



www.fom.ru

Александр Ослон – президент ФОМ

Елена Петренко – управляющий директор
Департамента работ с клиентами

Алексей Чуриков – управляющий директор
Департамента опросов населения

КЛЮЧЕВЫЕ ТЕХНОЛОГИИ:

ФОМнибус – репрезентативный опрос населения старше 18 лет, жители 100 городских и сельских населенных пунктов, 43 субъекта РФ.

Выборка – 1500 респондентов.

Интервью по месту жительства респондентов.

Статистическая погрешность не превышает 3,6%.